

# 2023

## 수산물 수출기업 맞춤형 시장조사



No. 202311-01  
품목 생선죽(Fish soup)  
HS CODE 2104.10-2000  
국가 홍콩(Hong Kong)  
구분 시장분석형

# CONTENTS

## 2023 수산식품 수출기업 맞춤형 시장조사

I. 요약	04
II. 시장규모	
1. 홍콩 수산가공식품 시장규모	06
2. 홍콩 생선죽 수입규모	07
3. 한국 생선죽 수출규모	08
4. 홍콩 생선죽 수입단가	09
III. 시장트렌드	
1. 홍콩 생선죽 경쟁제품 1위, '전복죽'	11
2. '파우치' 패키징, '420g' 중량 다수	12
3. 홍콩 생선죽, '바로 먹을 수 있는' 제품 강조	13
4. 홍콩 생선죽 성분, '닭고기', '전복' 등 다양	14
IV. 유통채널	
1. 홍콩 생선죽 유통채널 점유율	16
2. 홍콩 생선죽 주요 유통채널	17



# CONTENTS

## 2023 수산식품 수출기업 맞춤형 시장조사

### V. 진입장벽

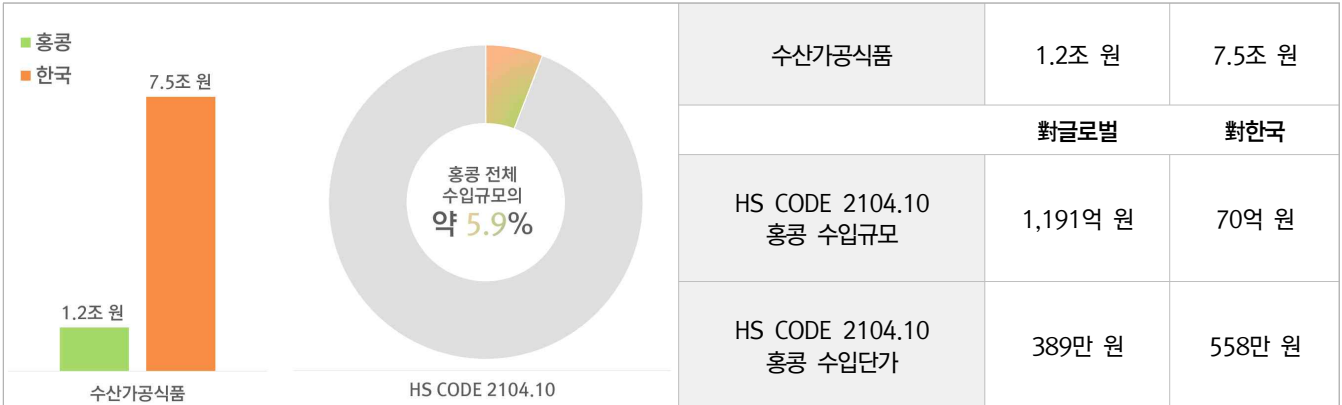
1. 생선죽 통관 및 검역 절차	27
2. 생선죽 수출 전 사전 준비	28
3. 생선죽 국내 수출 신고 및 통관	42
4. 생선죽 국내 수출 검역 및 검사	44
5. 생선죽 홍콩 수입 신고 및 통관	46
6. 생선죽 홍콩 수입 검역 및 검사	48

### VI. 수입·유통업체 인터뷰

Interview ① 코프코엔터프라이즈(Kofco Enterprise Ltd.)	50
Interview ② 영무역홍콩유한공사(Young Trade Ltd.)	53
Interview ③ 엘라이아홀딩스유한공사(Elaia Holdings Ltd.)	55



## ■ 시장분석



## ■ 시장트렌드



## ■ 유통채널



## ■ 진입장벽

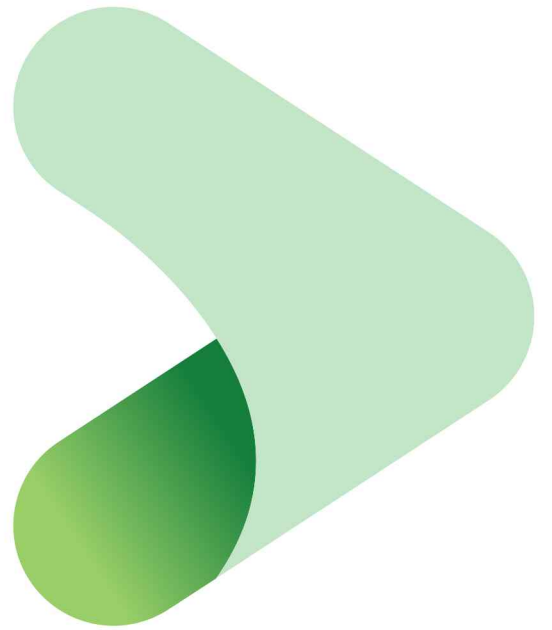
담당 기관	<ul style="list-style-type: none"> <li>홍콩 공업무역부, 홍콩 해관, 홍콩 식품환경위생부 등</li> </ul>	국내 수출 검역 및 검사	<ul style="list-style-type: none"> <li>고객사 생선죽, 수출 시 검역대상 지정검역물에 해당하지 않음</li> </ul>
수출 전 사전 준비	<ul style="list-style-type: none"> <li>식품수산물 수입 및 배급업체 등록 및 홍콩 식품환경위생부 인증 취득 必</li> <li>수출 식품 홍콩 라벨링 규정 준수</li> </ul>	홍콩 수입신고 및 통관	<ul style="list-style-type: none"> <li>수입신고, 물품 검사, 관세 납부 등의 과정을 거쳐 홍콩 내 물품 반출</li> </ul>
국내 수출신고 및 통관	<ul style="list-style-type: none"> <li>수출신고 및 통관 시 수출 신고서, 선하증권, 송장, 포장명세서 등 제출 필요</li> </ul>	홍콩 수입 검역 및 검사	<ul style="list-style-type: none"> <li>특별한 통과서류나 절차는 필요 없으나, 홍콩 식품환경위생부로부터 임의로 검사를 받을 수 있음</li> </ul>

## ■ 전문가 인터뷰

Point 01.	<ul style="list-style-type: none"> <li>홍콩 내 수산가공식품에 대한 수요는 높으며 한국, 호주, 태국 등 수입 제품들이 다수임</li> <li>홍콩 소비자에게 죽은 익숙한 음식이며, 굴이나 전복 등 다양한 재료를 넣어 섭취하는 편임</li> <li>주요 구매요인으로는 원재료, 원산지, 맛 등이며 한국 브랜드 제품은 개당 20-30홍콩달러에 판매 중임</li> </ul>
Point 02.	<ul style="list-style-type: none"> <li>고객사 제품의 강점으로 '풍부한 맛'과 '저열량'을 꼽았으며, 홍콩 소비자 공략을 위해 중국어 라벨 사용 및 현지 소비자들이 선호하는 맛 옵션의 추가 권장함</li> <li>홍콩 내 수산가공식품을 포함한 식품 수입에 대한 무역장벽은 없으며, 바이어 확보를 위해 수출 상담회에 참여할 것을 권장함</li> </ul>

# II 시장규모

1. 홍콩 수산가공식품 시장규모
2. 홍콩 생선죽 수입규모
3. 한국 생선죽 수출규모
4. 홍콩 생선죽 수입단가



## 1. 홍콩 수산가공식품<sup>1)</sup> 시장규모

### ● 홍콩 국가 일반 정보<sup>2)</sup>

면적	110만 8,000km <sup>2</sup>
인구	740만 명
GDP	3,684억 달러
1인당 GDP	4만 9,700달러

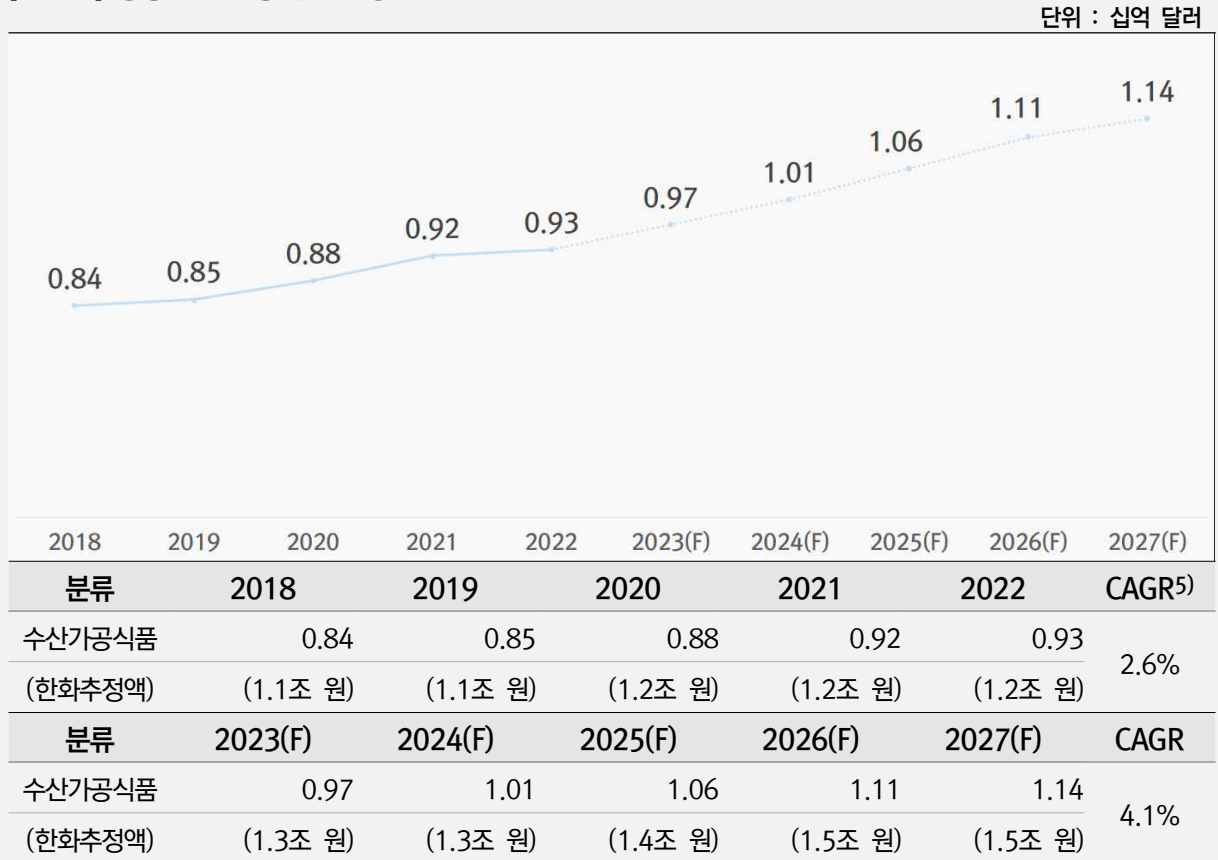
### ▶ 홍콩 2022년 수산가공식품 시장규모, 1.2조 원

2022년 기준 홍콩 수산가공식품(Processed Fish & Seafood) 시장규모는 전년 대비 1% 성장한 1.2조 원으로 확인됨. 홍콩 수산가공식품 시장은 지난 5년(2018-22년) 동안 매년 전년 대비 한 자릿수 초중반대의 성장세를 보이며 전체 기간 동안 2.6%의 연평균성장률을 기록함

### ▶ 홍콩 수산가공식품 시장, 향후 성장 가속 전망

향후 5년(2023-27년) 동안 홍콩 수산가공식품 시장은 연평균성장률 4.1%를 보이며 2027년에 1.5조 원 규모에 이를 것으로 예상됨

[표 2.1] 홍콩 수산가공식품 시장규모<sup>3)4)</sup>



자료: 스태티스타(Statista)

1) 스태티스타(Statista)에 따르면 홍콩 생선죽(Fish porridge) 생산규모가 집계되지 않아, 수산가공식품(Processed Fish & Seafood)의 시장규모를 조사함

2) 자료: 통합무역정보서비스, 「국가정보」, 2022

3) 1달러=1,322.30원(2023.09.01., KEB 하나은행 매매기준율 적용)

4) 환산된 데이터(단위: 원)는 모두 반올림됨

5) 연평균성장률(CAGR): 수년 동안의 성장률을 매년 일정한 성장률을 지속한다고 가정하여 평균 성장률을 환산한 것



## 2. 홍콩 생선죽 수입규모



### 생선죽 HS CODE

해당 장에서 생선죽은 'HS CODE 2104.10'으로 분류됨. HS CODE 제2104호의 품명은 '수프·브로드(broth)와 수프·브로드(broth)용 조제품, 균질화한 혼합 조제 식료품'인 'HS CODE 2104.10'의 품명은 '수프·브로드(broth)와 수프·브로드(broth)용 조제품'임

### ▶ HS CODE 2104.10 홍콩 對글로벌 수입액, 1,191억 원

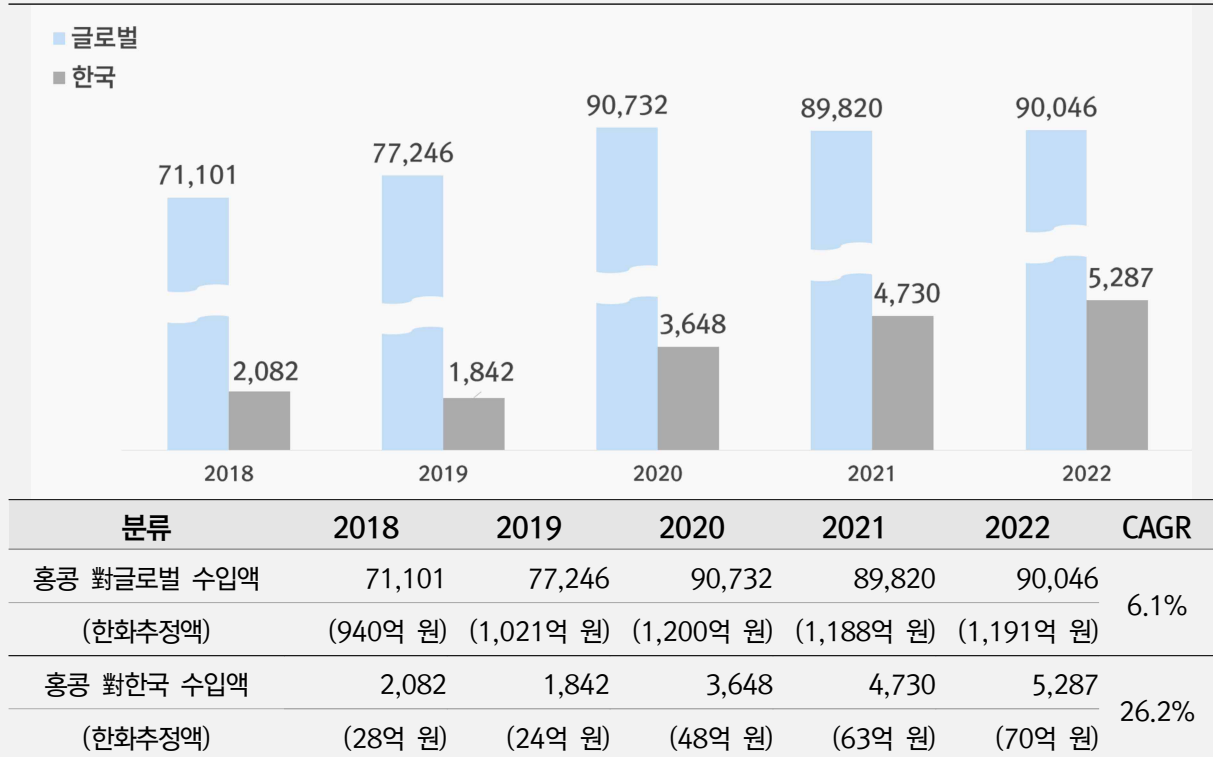
2022년 기준 HS CODE 2104.10 품목의 홍콩 對글로벌 수입액은 전년과 비슷한 수준인 1,191억 원으로 집계됨. 지난 5년(2018-22년) 동안 전년 대비 1% 감소한 2021년을 제외하고 해당 품목의 홍콩 對글로벌 수입액은 매년 전년 대비 증가하며 전체 기간 동안 6.1%의 연평균성장률을 기록함

### ▶ HS CODE 2104.10 홍콩 對한국 수입액, 글로벌 5위

2022년 기준 HS CODE 2104.10 품목의 홍콩 對한국 수입액은 70억 원으로 글로벌 5위를 차지함. 지난 5년(2018-22년) 동안 해당 품목의 홍콩 對한국 수입액은 전년 대비 12% 급감한 2019년을 제외하고 매년 두 자릿수의 증가세를 보이며 전체 기간 동안 26.2%의 연평균성장률을 기록함. 2022년 기준 HS CODE 2104.10 품목의 홍콩 對글로벌 수입액 순위는 1위 중국(411억 원), 2위 호주(332억 원), 3위 일본(118억 원) 순으로 확인됨

[표 2.2] 홍콩 생선죽 수입규모

단위 : 천 달러



자료: ITC(International Trade Centre)

### 3. 한국 생선죽 수출규모

● 생선죽 HS CODE

해당 장에서 생선죽은 'HS CODE 2104.10-2000'으로 분류된 HS CODE 제2104호의 품명은 '수프·브로드(broth)와 수프·브로드(broth)용 조제품, 균질화한 혼합 조제 식료품인 'HS CODE 2104.10-2000'의 품명은 '어류로 만든 것임

▶ 한국 對홍콩 생선죽 수출규모, 전년 대비 급감

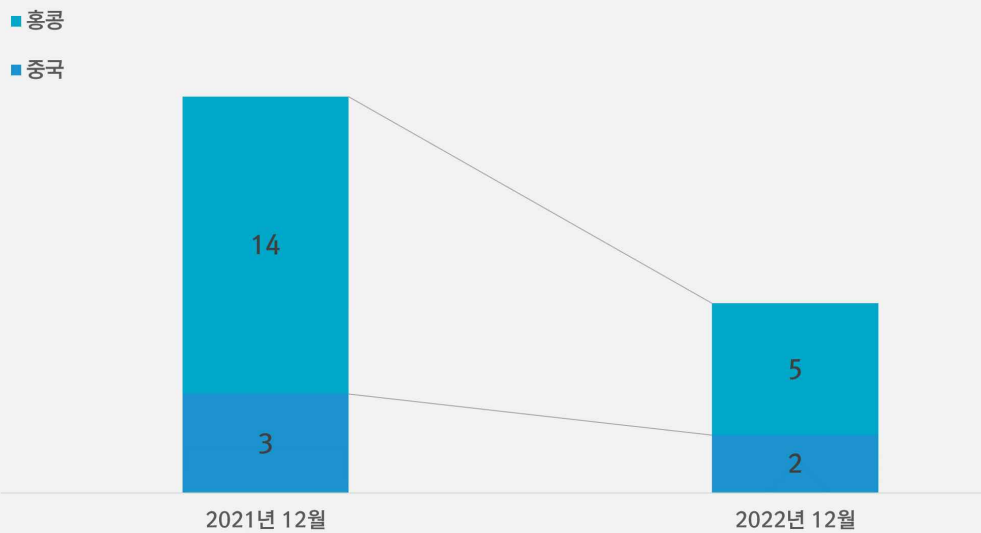
KATI농식품수출정보의 한국 교역 통계에 따르면 2022년 기준 한국 對홍콩 생선죽 수출규모는 중량 5톤, 금액 2,512만 원으로 전년 대비 각각 66%, 59%씩 급감한 것으로 집계됨

▶ 한국 對글로벌 생선죽 수출규모, 전년 대비 증가

2022년 기준 한국 對글로벌 생선죽 수출규모는 중량 340톤, 금액 50억 원으로 전년 대비 각각 15%, 94%씩 증가한 것으로 확인됨. 반면 홍콩의 인접국인 중국의 경우 동년 기준 생선죽 수출규모는 중량 2톤, 금액 2,816만 원으로 전년 대비 각각 24%, 12%씩 감소한 것으로 집계됨. 한국 對글로벌 생선죽 수출규모는 전반적으로 증가세를 보인 가운데 對홍콩, 對중국 수출규모는 반대로 감소했으며 특히 對홍콩 수출규모가 큰 폭으로 위축됨

[표 2.3] 2022년 한국 對글로벌, 對홍콩, 對중국 생선죽 수출규모

단위 : 톤, 천 달러



분류	한국 對글로벌 생선죽 수출규모	한국 對홍콩 생선죽 수출규모	한국 對중국 생선죽 수출규모
중량	340	5	2
금액	3,814	19	21
(한화추정액)	(50억 원)	(2,512만 원)	(2,816만 원)

자료: KATI농식품수출정보



## 4. 홍콩 생선죽 수입단가

### 생선죽 HS CODE

해당 장에서 생선죽은 'HS CODE 2104.10'으로 분류됨. HS CODE 제2104호의 품명은 '수프·브로드(broth)와 수프·브로드(broth)용 조제품, 균질화한 혼합 조제 식료품임. 'HS CODE 2104.10'의 품명은 '수프·브로드(broth)와 수프·브로드(broth)용 조제품임'

#### ▶ 홍콩 HS CODE 2104.10 1톤당 수입단가, 389만 원

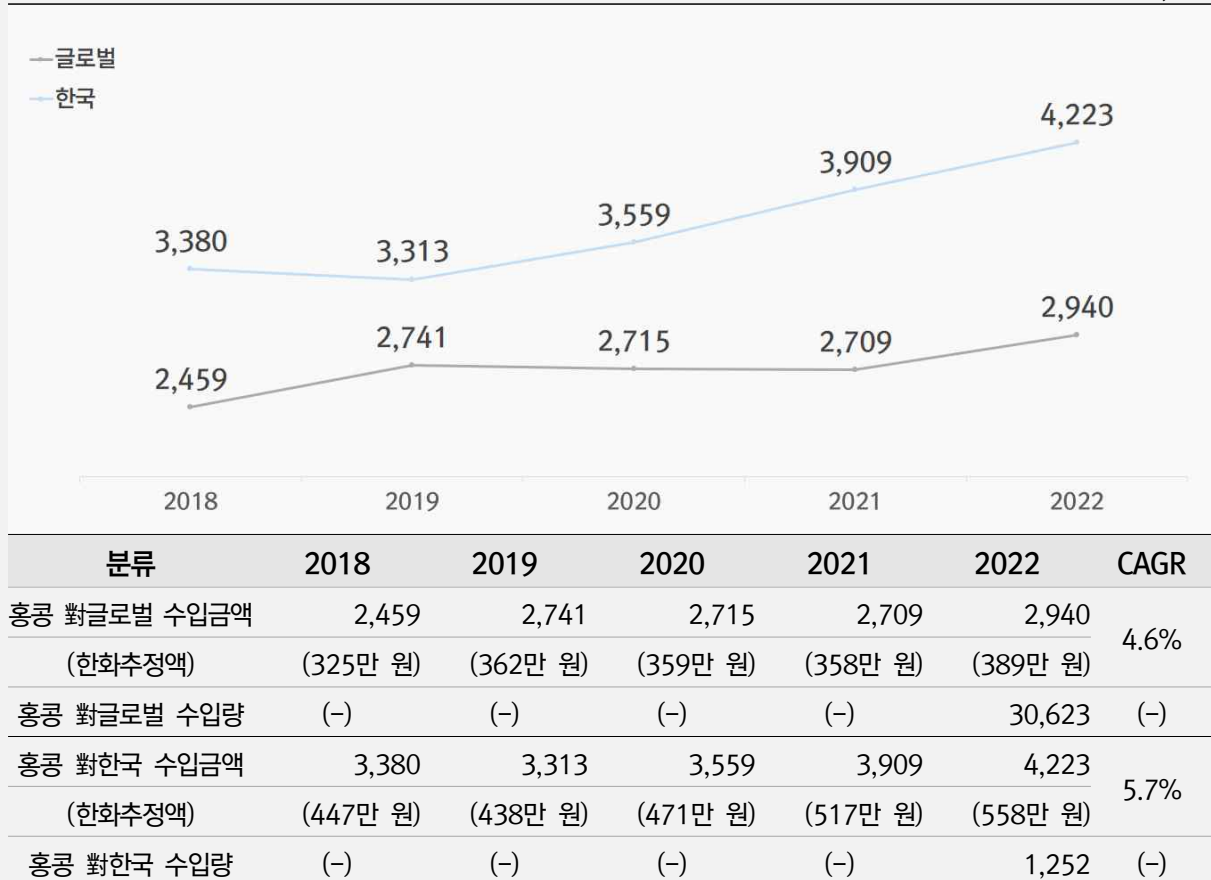
2022년 기준 HS CODE 2104.10 품목의 홍콩 對글로벌 수입단가는 389만 원으로 집계됨. 2019-21년 동안 해당 품목의 홍콩 對글로벌 수입단가는 소폭 하락하며 횡보했으나 2022년에 전년 대비 9% 상승하며 전체 기간 동안 4.6%의 연평균성장률을 보임

#### ▶ 홍콩 HS CODE 2104.10 1톤당 수입단가, 한국 10위

2022년 기준 HS CODE 2104.10 품목의 홍콩 對한국 수입단가는 558만 원으로 글로벌 10위를 차지함. 지난 5년(2018-22년) 동안 해당 품목의 홍콩 對한국 수입단가는 전년 대비 2% 하락한 2019년을 제외하고 이후 상승세를 이어가며 전체 기간 동안 5.7%의 연평균성장률을 기록함. 2022년 기준 HS CODE 2104.10 품목의 홍콩 對글로벌 수입단가 순위는 1위 덴마크(2,424만 원), 2위 뉴질랜드(1,686만 원), 3위 오스트리아(1,003만 원) 순으로 확인됨

[표 2.4] 홍콩 생선죽 단위당 수입금액

단위 : 달러/톤, 톤



자료: ITC(International Trade Centre)

# III 시장트렌드

1. 홍콩 생선죽 경쟁제품 1위, '전복죽'
2. '파우치' 패키징, '420g' 중량 다수
3. 홍콩 생선죽, '바로 먹을 수 있는' 제품 강조
4. 홍콩 생선죽 성분, '닭고기', '전복' 등 다양



## 1. 홍콩 생선죽 경쟁제품 1위, ‘전복죽’

### ▶ 홍콩 생선죽 경쟁제품 가운데 ‘전복죽’ 키워드 빈도수 1위

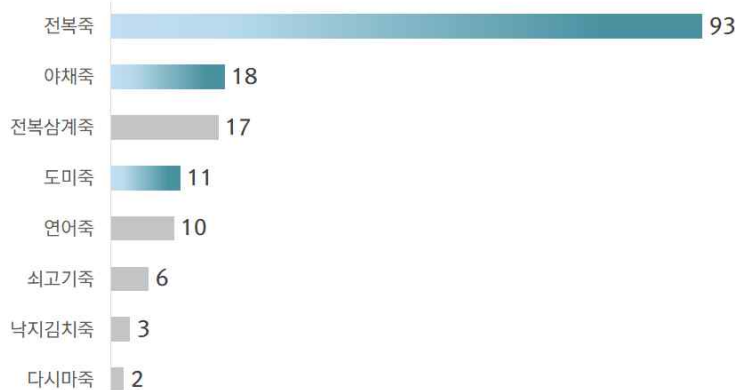
- ‘생선죽’ 경쟁제품 중 ‘전복죽’ 키워드 93건으로 최다 빈출, ‘전복삼계죽’도 17건 빈출, 2위는 ‘야채죽’으로 키워드 빈도 18건
- ‘도미죽’, ‘연어죽’ 등 주원료로 사용된 특정 어종을 지칭하는 생선죽 제품도 확인

### ▶ 홍콩 온라인 몰, 한국산 ‘전복죽’ 제품 판매 중

- 홍콩 온라인 채널 ‘에이치케이티비몰(HKTVMall)’에서 판매 중인 생선죽 경쟁제품 가운데 전복죽과 전복삼계죽, 낙지김치죽은 오투기, CJ 등 한국산 제품 다수 판매 중
- 야채죽, 도미죽, 연어죽 제품의 경우 일본 브랜드가 대부분이며, 대만 제품도 일부 확인

1위 전복죽		2위 야채죽		4위 도미죽	
					
브랜드	오투기	브랜드	빈스톡(BeanStalk)	브랜드	바오다오굿푸드(寶島好物)
분류	전복죽	분류	생선야채죽	분류	도미죽
용량	284g * 2개	용량	80g	용량	180g
가격	46.90홍콩달러(7,907원 <sup>6)</sup> )	가격	20.90홍콩달러(3,524원)	가격	88.00홍콩달러(14,837원)

[표 3.1] 홍콩 생선죽 경쟁제품 관련 키워드



자료: 홍콩 온라인 몰 판매 ‘생선죽’ 제품 분석

6) 1 홍콩달러=168.6원(2023.09.01., KEB 하나은행 매매기준을 적용)

## 2. ‘파우치’ 패키징, ‘420g’ 중량 다수

### ▶ 홍콩 생선죽 제품, ‘파우치’를 적용한 패키징 다수

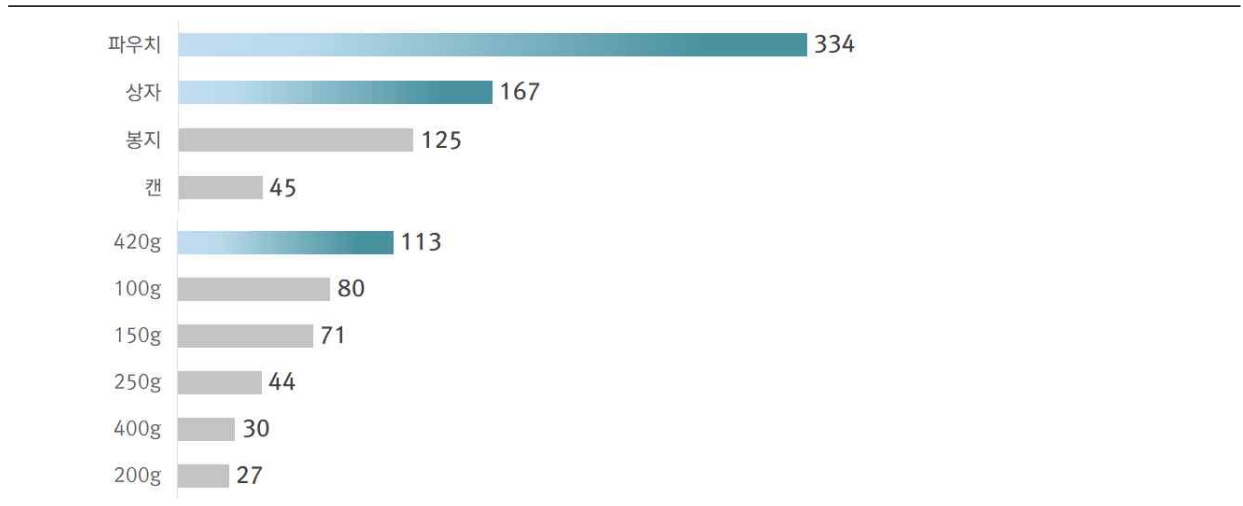
- ‘파우치’ 키워드가 빈도 334건으로 패키징 키워드 1위
- 다음으로, ‘상자’ 167회, ‘봉지’ 125회, ‘캔’ 45회 등장
- 다만, ‘상자’ 형태는 ‘파우치’ 또는 ‘캔’으로 1차 포장된 제품의 2차 포장재로 적용된 경우가 대부분

### ▶ 홍콩 생선죽 중량 키워드 1위, ‘420g’

- 홍콩 온라인 판매 생선죽 제품 중 ‘420g’ 키워드가 빈도 113회로 최다 빈출, 2위는 ‘100g’으로 키워드 빈도 80회
- 단, ‘420g’ 중량은 CJ 사의 전복죽 제품이 대부분으로, 생선죽 제품은 그 외 중량이 다수

패키징 1위 파우치		패키징 2위 상자		중량 1위 420g	
					
브랜드	테이블랜드(Table Land)	브랜드	구오라오시(郭老師)	브랜드	CJ 햇반
분류	도미죽	분류	생선죽	분류	전복죽
용량	250g * 2봉	용량	150g * 2봉	용량	420g
가격	38.00홍콩달러(6,407원)	가격	66.00홍콩달러(11,128원)	가격	32.80홍콩달러(5,530원)

[표 3.2] 홍콩 생선죽 패키징/중량 관련 키워드



자료: 홍콩 온라인 물 판매 ‘생선죽’ 제품 분석

### 3. 홍콩 생선죽, ‘바로 먹을 수 있는’ 제품 강조

▶ ‘바로 먹을 수 있는’ 키워드로 홍콩 생선죽 제품 홍보

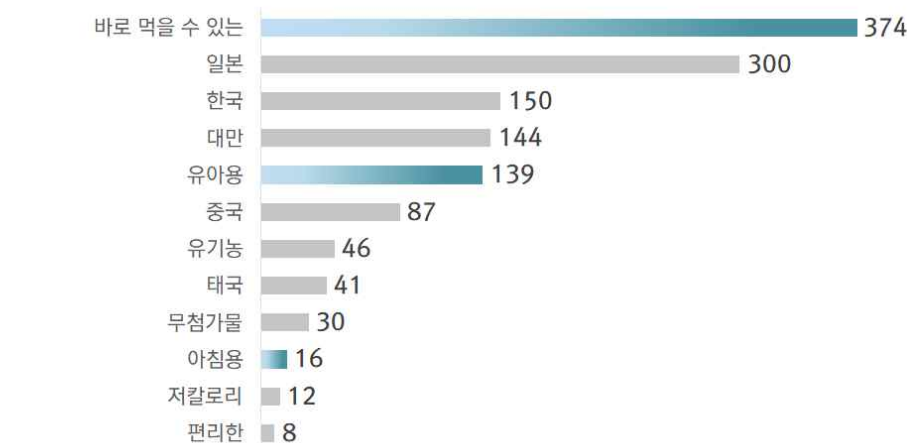
- 현지 온라인 몰에서 판매 중인 생선죽 제품의 홍보문구 관련 키워드 중 ‘바로 먹을 수 있는’이 빈도 374회로 최다 빈출
- ‘바로 먹을 수 있는’ 홍보문구는 즉석죽 제품에서 가장 많이 등장
- 뒤이어, ‘일본’, ‘한국’, ‘대만’, ‘중국’, ‘태국’ 등 원산지 강조한 제품이 대다수

▶ ‘유아용’ 강조한 제품도 다수

- 그 외에도, 유동식이라는 죽 제품 특성상 ‘유아용’을 홍보문구로 사용한 제품도 다수 확인
- 또한, ‘유기농’, ‘무첨가’ 키워드를 함께 사용한 ‘유아용’ 생선죽 제품과 ‘아침용’으로 홍보한 제품도 일부 확인

1위 바로 먹을 수 있는		5위 유아용		10위 아침용	
					
브랜드	바오바오바이웨이(寶寶百味)	브랜드	이부시긴(IBUSHIGIN)	브랜드	캥빠오(康寶)
분류	즉석 연어다시마죽	분류	가다랑어죽	분류	즉석 생선죽
용량	150g * 2팩	용량	100g	용량	35g
가격	48.00홍콩달러(8,093원)	가격	115.00홍콩달러(19,389원)	가격	10.00홍콩달러(1,686원)

[표 3.3] 홍콩 생선죽 홍보문구 관련 키워드



자료: 홍콩 온라인 몰 판매 ‘생선죽’ 제품 분석

### 4. 홍콩 생선죽 성분, ‘닭고기’, ‘전복’ 등 다양

▶ **홍콩 생선죽 성분, ‘닭고기’, ‘전복’ 주로 사용**

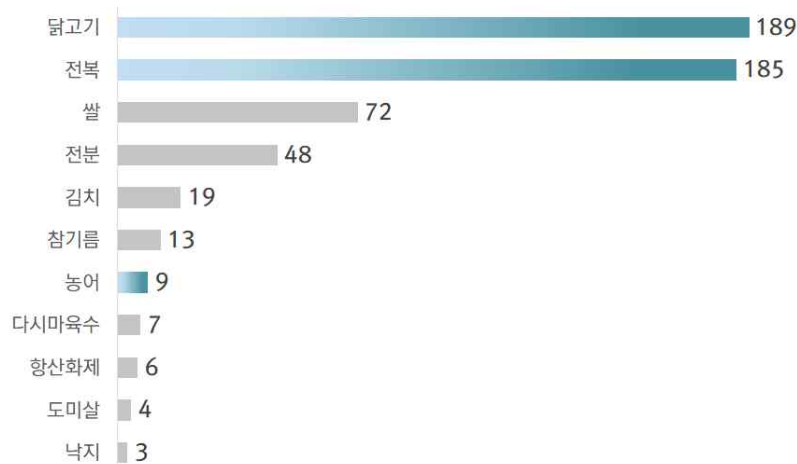
- ‘닭고기’ 키워드, 홍콩 현지 온라인 판매 생선죽 성분 키워드 중 빈도수 189건으로 최다 빈출
- 다음으로, ‘전복’ 키워드 185건으로 빈도 2위
- ‘닭고기’가 주성분인 경우, 생선 진액을 국물 재료로 사용한 제품, 전복을 가미한 전복삼계죽 제품 등 확인

▶ **생선죽 성분으로는 ‘농어’, ‘도미’ 등 사용**

- 홍콩 온라인 판매 생선죽 제품에서 생선 성분으로 주로 ‘농어’, ‘도미’ 등이 사용되는 것으로 확인
- 그 외, ‘낙지’, ‘전복’, ‘다시마’ 등 해산물이나 해초가 함유된 제품도 판매 중

1위 닭고기		2위 전복		7위 농어	
					
브랜드	유시안센(魚鱗森)	브랜드	아이바오위(阿一鮑魚)	브랜드	반콘(BANKON)
분류	생선진액 닭죽	분류	전복죽	분류	즉석농어죽
용량	150g * 4봉	용량	350g	용량	90g
가격	138.00홍콩달러(23,267원)	가격	55.00홍콩달러(9,273원)	가격	23.00홍콩달러(3,878원)

[표 3.4] 홍콩 생선죽 성분 관련 키워드



자료: 홍콩 온라인 몰 판매 ‘생선죽’ 제품 분석



# IV 유통채널

1. 홍콩 생선죽 유통채널 점유율
2. 홍콩 생선죽 주요 유통채널



## 1. 홍콩 생선족 유통채널 점유율

### ▶ 홍콩 생선족 유통채널, 오프라인 매장 비중 압도적 높음

2022년 기준 생선족을 포함한 홍콩의 소매유통채널을 살펴보면, 하이퍼마켓, 슈퍼마켓 등의 ‘오프라인’ 형태의 채널이 93.9%의 점유율로 전체 비중 대비하여 압도적으로 높은 유통채널 점유율을 차지하고 있음. 유통채널별 구체적인 점유율 비중은 파악하기 어려움. 반면, 에이치케이티비(HKTV)와 타오바오 같은 홍콩의 ‘온라인’ 채널은 6.1%의 점유율로 오프라인 채널에 비해서 식품 소매시장에서 큰 비중을 차지하고 있지는 않은 것으로 나타남. 홍콩은 오프라인 매장의 유통 점유율이 압도적으로 높으므로 이를 고려한 진출 전략이 필요함

[표 4.1] 홍콩 생선족 소매유통채널 점유율



홍콩 생선족 소매유통채널 점유율<sup>7)8)</sup>

유형	싱가포르
온라인	6.1%
오프라인	93.9%


자료: 에이치케이이엑스뉴스(HKEXnews)

7) ‘생선족’의 세부 품목에 대한 유통채널 정보 확인이 불가하여, 제품의 상위 카테고리인 ‘소매(Retail)’의 정보를 확인함

8) 자료: 에이치케이이엑스뉴스(HKEXnews), 「Hong Kong E-commerce Industry Overview」, 2023.09

## 2. 홍콩 생선죽 주요 유통채널 ① 웰컴

기업 기본 정보	기업명	웰컴(Wellcome)	
	기업구분	하이퍼마켓/슈퍼마켓	
	홈페이지	www.wellcome.com.hk	
	위치	홍콩 전역	
	규모	매출액('22) <sup>9)</sup> <ul style="list-style-type: none"> <li>91억 7,000만 달러(12조 1,255억 원<sup>10)</sup>)</li> </ul> 기타 규모 <ul style="list-style-type: none"> <li>매장 수('23): 280개</li> <li>직원 수('23): 8,700명</li> </ul>	
기업 요약	<ul style="list-style-type: none"> <li>1945년 설립된 홍콩에서 가장 오래된 슈퍼마켓 체인 기업</li> <li>현재 영국의 자딘매튜슨홀딩스(Jardin Matheson Holdings)의 자회사 테어리팜리테일그룹(DFI Retail Group)이 소유하고 브랜드</li> <li>홍콩의 2대 슈퍼마켓 체인 중 하나로, 경쟁사에는 파크앤샵(ParknShop)이 있음</li> <li>2020년 3월 노인, 임산부, 장애인을 위한 우선 쇼핑 시간을 홍콩 최초로 도입</li> </ul>		


매장정보	입점 가능 품목	<ul style="list-style-type: none"> <li>김치, 장류, 신선식품, 가공식품, 즉석식품, 음료류, 주류 등</li> </ul>
	선호 제품	<ul style="list-style-type: none"> <li>신뢰도가 높은 브랜드 제품, 할인 프로모션을 진행할 수 있는 제품</li> </ul>
	매장 전경	 

입점 등록 절차	등록 방법 및 등록 정보	<ul style="list-style-type: none"> <li>유선 연락 또는 이메일을 통한 입점 문의                             <ul style="list-style-type: none"> <li>등록 시 필요한 일반적 정보                                     <ul style="list-style-type: none"> <li>① 공급자 정보 (공급자 이름, 기업 이름, 주소, 연락 담당자, 전화번호 및 이메일 주소 등)</li> <li>② 공급 제품 정보 (브랜드 이름, 제품 사진, 판매 가격, 할인가, 권장소비자가격 등)</li> <li>③ 참고 자료 (회사 소개서, 카탈로그 등)</li> </ul> </li> </ul> </li> <li>문의사항 연락처                             <ul style="list-style-type: none"> <li>이메일: contactus@yuurewardsclub.com.hk</li> <li>왓츠앱(WhatsApp): +852-2180-9733</li> </ul> </li> </ul>
----------	---------------	--

자료: 웰컴(Wellcome), 컴퍼니즈마켓캡(CompaniesMarketCap)  
 사진자료: 인사이드리테일아시아(Inside Retail Asia), 구글맵(Googtemaps)

9) 모기업 DFI Retail Group의 2022년 총매출액  
 10) 1달러=1,322.30원(2023.09.01. KEB 하나은행 매매기준율 적용)

## 2. 홍콩 생선죽 주요 유통채널 ② 파크앤샵

기업 기본 정보	기업명	파크앤샵(ParknShop)		
	기업구분	하이퍼마켓/슈퍼마켓		
	홈페이지	www.pns.hk		
	위치	홍콩 전역		
	규모	매출액('22) <sup>11)</sup>		• 220억 달러(29조 906억 원)
		기타 규모 <sup>12)</sup>		• 매장 수('23): 260개
기업 요약	<ul style="list-style-type: none"> <li>• 1983년 홍콩 스탠리에서 첫 매장을 개장함</li> <li>• 현재 씨케이허치슨홀딩스(CK Hutchison Holdings)의 자회사인 에이에스왓슨그룹(A.S. Watson Group)의 계열사에 해당함</li> <li>• 홍콩의 2대 슈퍼마켓 체인 중 하나로, 경쟁사에는 웰컴(Wellcome)이 있음</li> <li>• 슈퍼스토어(Superstore), 메가스토어(Megastore) 등의 포맷을 운영하고 있음</li> </ul>			

매장정보	입점 가능 품목	• 김치, 장류, 신선식품, 가공식품, 즉석식품, 음료류, 주류 등
	선호 제품	• 신뢰도가 높은 브랜드 제품, 할인 프로모션을 진행할 수 있는 제품
	매장 전경	 

입점 등록 절차	등록 방법 및 등록 정보	<ul style="list-style-type: none"> <li>• 홈페이지를 통한 입점 문의             <ul style="list-style-type: none"> <li>- 홈페이지 하단 우측 메뉴에서 聯絡我們 클릭 (www.pns.hk/zh-hk/contactUs)</li> <li>- 입력 정보                 <ol style="list-style-type: none"> <li>① 담당자 정보 (담당자 이름, 이메일 주소, 전화번호)</li> <li>② 문의 내용 (문의 매장 유형, 문의 주제, 문의 내용)</li> <li>③ 첨부파일 (제안서 및 제품 카탈로그 등)</li> </ol> </li> </ul> </li> <li>• 문의사항 연락처             <ul style="list-style-type: none"> <li>- 전화번호: +852-2606-8658</li> <li>- 이메일: ParknshopCS@asw.com.hk</li> </ul> </li> </ul>
-------------	---------------------	---

자료: 파크앤샵(ParknShop), 링크드인(LinkedIn)  
 사진자료: 링크홍콩(LinkHK), 구글맵(Googlemaps)

11) 모기업 A.S. Watson Group의 2022년 총매출액

12) 홍콩과 마카오 합산 매장 수

## 2. 홍콩 생선죽 주요 유통채널 ③ 씨티수퍼

기업 기본 정보	기업명	씨티수퍼(City'Super)		
	기업구분	하이퍼마켓/슈퍼마켓		
	홈페이지	online.citysuper.com.hk		
	위치	센트럴(Central) 등		
	규모	매출액('21)	• 6억 1,700만 달러(8,159억 원)	
		기타 규모	• 매장 수('23): 9개	
기업 요약	<ul style="list-style-type: none"> <li>• 1996년 설립된 홍콩의 고급 식료품 소매 체인</li> <li>• 홍콩의 상류층 소비자들을 타겟으로 하여 고급화 전략에 초점을 맞추고 있음</li> <li>• 푸드, 라이프, 쿡멜리(글로벌) 세 분류를 핵심 사업으로 설정함</li> <li>• 수입 식품 진열 코너 및 글로벌 푸드코트가 마련되어 있음</li> </ul>			
매장정보	입점 가능 품목	• 수입식품, 음료, 주류, 문구류, 화장품, 생활용품, 수입 즉석식품 등		
	선호 제품	• 해외에서 수입된 고급 식료품		
	매장 전경	 		
입점 등록 절차	등록 방법 및 등록 정보	<ul style="list-style-type: none"> <li>• 유선 전화 또는 이메일을 통한 입점 문의</li> <li>- 등록 시 필요한 일반적 정보                         <ul style="list-style-type: none"> <li>① 공급자 정보 (공급자 이름, 기업 이름, 주소, 연락 담당자, 전화번호 및 이메일 주소 등)</li> <li>② 공급 제품 정보 (브랜드 이름, 제품 사진, 판매 가격, 할인가, 권장소비자가격 등)</li> <li>③ 참고 자료 (회사 소개서, 카탈로그 등)</li> </ul> </li> <li>• 문의사항 연락처                         <ul style="list-style-type: none"> <li>- 이메일: contact@citysuper.com</li> <li>- 전화번호: +852-2736-3866</li> </ul> </li> </ul>		

자료: 씨티수퍼(City'Super), 로켓리치(RocketReach)

사진자료: 인사이드리테일아시아(Inside Retail Asia), 하보시티(Harbour City)

## 2. 홍콩 생선죽 주요 유통채널 ④ 에이치케이티비몰

기업 기본 정보	기업명	에이치케이티비몰(HKTVmall)		
	기업구분	온라인 종합 쇼핑몰 		
	홈페이지	www.hktvmall.com		
	규모	매출액('22)	• 2억 3,850만 달러(3,154억 원)	
		기타 규모	• 방문횟수(최근 1개월): 550만 회	
기업 요약	<ul style="list-style-type: none"> <li>• 2015년 홍콩티비(Hong Kong TV)에 의해 공식 출시되었음</li> <li>• 홍콩테크놀로지디스커버리(Hong Kong Technology Discovery)의 자회사인 온라인 쇼핑 플랫폼</li> <li>• 2021년, HKTVmall의 첫 번째 오프라인 대형 슈퍼마켓을 정관오에 개장하였음</li> </ul>			

매장 운영 정보	홈페이지 정보	취급 브랜드	오뚜기, 아지노모토(Ajinomoto) 등
		해외 판매	일부 국가 가능
		검색 방식	제품, 카테고리, 브랜드 검색

주요 프로모션 정보	
	VIP 회원 할인, HKTVmall 제휴 카드 적립, 가전제품 기획 프로모션 등 다양한 상시 프로모션 실시

입점 등록 절차	<p>등록 방법 및 등록 정보</p> <ul style="list-style-type: none"> <li>• 홈페이지를 통한 가맹점 등록 (mms.hktv.com.hk/mms/#/main/newMerchant)</li> <li>- 등록 시 필요한 입력 정보             <ul style="list-style-type: none"> <li>① 기업 정보 (기업명 영문, 기업명 중문, 소재지, 사업 증명 번호)</li> <li>② 브랜드 정보 (주소, 사업 등록 인증번호, 브랜드 소개서 파일, 회사 소개서 파일)</li> <li>③ 담당자 정보 (담당자명, 이메일 주소, 전화번호, 팩스, 부서명)</li> </ul> </li> </ul>
-------------	--

자료: 에이치케이티비몰(HKTVmall), 이커머스디비(ecommerceDB), 시밀러웹(SimilarWeb)  
 기타자료: 에이치케이티비몰(HKTVmall)



## 2. 홍콩 생선죽 주요 유통채널 ⑤ 타오바오

기업 기본 정보	기업명	타오바오(Taobao)		
	기업구분	온라인 종합 쇼핑몰		
	홈페이지	world.taobao.com		
	규모	매출액('21)	• 181억 7,000만 달러(24조 262억 원)	
		기타 규모	• 방문횟수(최근 1개월): 3억 550만 명	
기업 요약	<ul style="list-style-type: none"> <li>• 2003년 설립된 알리바바그룹(Alibaba Group)의 중국 기반의 전자상거래 사이트</li> <li>• 홍콩, 마카오, 대만, 싱가포르, 호주, 캐나다 등 200개 이상 국가의 소비자를 대상으로 C2C 서비스 제공</li> <li>• 자체 물류 공급망을 통해 10개의 국가에 배송 가능</li> </ul>			

매장 운영 정보	홈페이지 정보	취급 브랜드	판후(飯乎), 하이푸성(海福盛), 양반 등
		해외 판매	해외 배송 가능
		검색 방식	제품, 카테고리, 브랜드 검색

주요 프로모션 정보	
실시간 할인 상품 소개, 카테고리별 할인 제품 소개 등 다양한 프로모션 상시 진행	

입점 등록 절차	등록 방법 및 등록 정보	<ul style="list-style-type: none"> <li>• 홈페이지를 통한 직접 등록</li> <li>- 홈페이지 접속 및 로그인 (계정 없을 시 회원가입 필수)             <ul style="list-style-type: none"> <li>① 개인 자격으로 입점</li> </ul> </li> <li>- 'Seller Center' 클릭 후 'Open a Store for Free' 클릭</li> <li>- 'Hong Kong, Macau, Taiwan or Overseas'로 위치 설정</li> <li>- Alipay 실명 인증을 포함한 개인 계정 인증을 수행</li> <li>- 본인 인증 완료 및 스토어 생성</li> <li>- 상점 등록 시 필요한 일반적 정보             <ul style="list-style-type: none"> <li>① 공급자 정보 (공급자 이름, 주소, 연락 담당자명, 연락처, 계좌 정보, 사업자등록번호)</li> <li>② 공급 제품 정보 (제품 이름, 제품 사진, 판매 가격 등)</li> </ul> </li> <li>- 법인 회사로 등록 시 (사업자등록증 신청서, 사무실 임대 계약서, 여권 사본, 중국 본토 은행 계좌 등)</li> </ul>
----------	---------------	---

자료: 타오바오(Taobao)



사진 자료: 타오바오(Taobao)

## 2. 홍콩 생선죽 주요 유통채널 ⑥ 신세계마트

기업 기본 정보	기업명	신세계마트(新世界韓國食品)	
	기업구분	아시안마트/한인마트	
	홈페이지	coreanmart.com	
	위치	툰문(Tuen Mun) 등	
	규모	기타 규모 • 매장 수('23): 8개	
	기업 요약	<ul style="list-style-type: none"> <li>• 1995년 홍콩에서 처음 설립되어, 중국 마카오, 광둥까지 사업을 확장함</li> <li>• 소매 판매뿐만 아니라 항공사, 호텔, 레스토랑 등을 대상으로 도매 판매도 진행하고 있음</li> <li>• 반찬 매장 및 한식당을 운영하고 있음</li> <li>• 신세계마트 자체 김치 브랜드인 '김치백화점(Kimchi Factory)'을 소유하고 있으며, 신세계마트 정관오(Tseung Kwan O) 매장에서 직접 김치를 제조하여 유통하는 형태</li> <li>• 매년 명절을 맞이하여 한국식 선물세트 판매 중</li> <li>• 온라인, 오프라인 한식 매장을 직접 운영 중</li> </ul>	
매장정보	입점 가능 품목	<ul style="list-style-type: none"> <li>• 김치, 장류, 한국 향신료, 신선식품, 가공식품, 라면, 스낵류 등</li> </ul>	
	선호 제품	<ul style="list-style-type: none"> <li>• 한국 식품 트렌드에 맞는 식재료</li> </ul>	
	매장 전경	 	
입점 등록 절차	등록 방법 및 등록 정보	<ul style="list-style-type: none"> <li>• 유선전화 및 이메일을 통한 입점 문의</li> <li>- 등록 시 필요한 일반적 정보             <ul style="list-style-type: none"> <li>① 공급자 정보 (공급자 이름, 기업 이름, 주소, 연락 담당자, 전화번호 및 이메일 주소 등)</li> <li>② 공급 제품 정보 (브랜드 이름, 제품 사진, 판매 가격, 할인가, 권장소비자가격 등)</li> <li>③ 참고 자료 (회사 소개서, 카탈로그 등)</li> </ul> </li> <li>• 문의사항 연락처             <ul style="list-style-type: none"> <li>- 전화번호: +852-2311-3783</li> <li>- 이메일: newworldshophk@gmail.com</li> </ul> </li> </ul>	

자료: 신세계마트(新世界韓國食品)  
 사진자료: 신세계마트(新世界韓國食品)

## 2. 홍콩 생선죽 주요 유통채널 ⑦ 마켓홀섬

기업 기본 정보	기업명	마켓홀섬(Market Wholesome)	
	기업구분	아시아마트/한인마트	
	홈페이지	www.instagram.com/marketwholesome	
	위치	야우마데이(Yau Ma Tei) 등	
	규모	기타 규모 • 매장 수('23): 3개	
	기업 요약	<ul style="list-style-type: none"> <li>• 한국 식품 트렌드에 맞게 제로칼로리 음료, 볶음면 소스 등 다양한 신제품을 취급하고 있음</li> <li>• 인스타그램을 통해 한국 식재료를 이용한 레시피를 소개함</li> <li>• 제품명 표기 시 한국어와 중국어를 병행하여 표기</li> <li>• 일부 지점에는 '마켓홀섬바(Market Wholesome Bar)'가 있어 직접 그 자리에서 조리해서 식품 섭취가능</li> <li>• 라면에 김치를 포함하는 세트와 같은 세트 품목도 판매중</li> </ul>	
매장정보	입점 가능 품목	<ul style="list-style-type: none"> <li>• 김치, 장류, 한국 향신료, 신선식품, 가공식품, 라면, 스낵류, 음료 등</li> </ul>	
	선호 제품	<ul style="list-style-type: none"> <li>• 한국 식품 트렌드에 맞는 식재료</li> </ul>	
	매장 전경	 	
입점 등록 절차	등록 방법 및 등록 정보	<ul style="list-style-type: none"> <li>• 유선전화를 통한 입점 문의                         <ul style="list-style-type: none"> <li>- 등록 시 필요한 일반적 정보                                 <ol style="list-style-type: none"> <li>① 공급자 정보 (공급자 이름, 기업 이름, 주소, 연락 담당자, 전화번호 및 이메일 주소 등)</li> <li>② 공급 제품 정보 (브랜드 이름, 제품 사진, 판매 가격, 할인가, 권장소비자가격 등)</li> <li>③ 참고 자료 (회사 소개서, 카탈로그 등)</li> </ol> </li> </ul> </li> <li>• 문의사항 연락처                         <ul style="list-style-type: none"> <li>- 전화번호: +852-2307-8238</li> <li>- 이메일: info@marketwholesome.com.hk</li> </ul> </li> </ul>	

자료: 마켓홀섬(Market Wholesome) 인스타그램

사진자료: 마켓홀섬(Market Wholesome) 인스타그램

## 2. 홍콩 생선죽 주요 유통채널 ⑧ 세븐일레븐 홍콩

기업 기본 정보	기업명	세븐일레븐(7-Eleven)		
	기업구분	편의점		
	홈페이지	www.7-eleven.com.hk		
	위치	홍콩 전역		
	규모	매출액('22) <sup>13)</sup>		• 91억 7,000만 달러(12조 1,225억 원)
		기타 규모		• 매장 수('23): 900개 <sup>14)</sup>
기업 요약	<ul style="list-style-type: none"> <li>• 1927년 텍사스 주 달라스에서 설립된 다국적 편의점 체인 그룹</li> <li>• 1981년 홍콩으로 첫 진출</li> <li>• 2005년 일본 세븐일레븐의 자회사로 개편되었으며, 현재 세븐일레븐 편의점 브랜드 자산은 일본 기업 세븐앤아이홀딩스(7&amp;I Holdings)가 보유함</li> <li>• 세븐일레븐 홍콩 지사는 자딘매시선그룹(Jardin Matheson Group)의 자회사 테어리팜그룹(DFI Group)이 소유하고 있음</li> </ul>			
매장정보	입점 가능 품목	• 즉석식품, 가공식품, 베이커리류, 간편식, 반찬류, 도시락, 음료, 주류 등		
	선호 제품	• 브랜드 신뢰도가 높은 제품		
	매장 전경	 		
입점 등록 절차	등록 방법 및 등록 정보	<ul style="list-style-type: none"> <li>• 홈페이지를 통한 입점 문의                         <ul style="list-style-type: none"> <li>- 홈페이지 상단 우측 편지 모양의 아이콘 클릭 (<a href="http://www.7-eleven.com.hk/en/contact-us">www.7-eleven.com.hk/en/contact-us</a>)</li> <li>- 입력 정보                                 <ol style="list-style-type: none"> <li>① 담당자 정보(담당자명, 전화번호, 이메일 주소)</li> <li>② 문의 내용(문의 내용 카테고리, 문의 내용)</li> </ol> </li> </ul> </li> </ul>		



자료: 세븐일레븐(7-Eleven), 컴퍼니즈마켓캡(CompaniesMarketCap)

사진자료: 더스트리트푸드가이(The Street Food Guy)

13) 모기업 DFI Retail Group의 2022년 총매출액

14) 홍콩과 마카오에 있는 매장을 모두 합한 수치

## 2. 홍콩 생선죽 주요 유통채널 ⑨ 씨클케이 홍콩

기업 기본 정보	기업명	씨클케이(Circle K)		
	기업구분	편의점		
	홈페이지	www.circlek.hk/en		
	위치	홍콩 전역		
	규모	매출액('23) <sup>15)</sup>	• 628억 990만 달러(80조 535억 원)	
		기타 규모	• 매장 수('22) <sup>16)</sup> : 439개	
기업 요약	<ul style="list-style-type: none"> <li>• 1951년 텍사스에서 개점</li> <li>• 1985년에 홍콩에 최초의 씨클케이 매장을 개장함</li> <li>• 대부분 주유소와 함께 운영되는 형태</li> <li>• 현재 유럽 포함 중국, 베트남 등 24개의 국가에서 매장 운영 중이며 14개의 지역 사업부로 나뉨</li> </ul>			
매장정보	입점 가능 품목	• 가공식품, 즉석식품, 주류, 음료류, 생활용품, 여행용품, 문구류 등		
	선호 제품	• 기존 플랫폼에 없는 신제품		
	매장 전경	 		
입점 등록 절차	등록 방법 및 등록 정보	<ul style="list-style-type: none"> <li>• 유선전화 및 이메일을 통한 입점 문의</li> <li>- 등록 시 필요한 일반적 정보                         <ul style="list-style-type: none"> <li>① 공급자 정보 (공급자 이름, 기업 이름, 주소, 연락 담당자, 전화번호 및 이메일 주소 등)</li> <li>② 공급 제품 정보 (브랜드 이름, 제품 사진, 판매 가격, 할인가, 권장소비자가격 등)</li> <li>③ 참고 자료 (회사 소개서, 카탈로그 등)</li> </ul> </li> <li>• 문의사항 연락처                         <ul style="list-style-type: none"> <li>- 전화번호: +852-2991-6337</li> <li>- 이메일: customerservice@ckhk.com</li> </ul> </li> </ul>		

자료: 씨클케이(Circle K), 쿠쉬타드(Couche Tard), 스태티스타(Statista)

사진자료: 인사이드리테일아시아(Inside Retail Asia)

15) 모회사 Couche-Tard의 회계기간(2021.4.25.~2022.4.24.) 동안의 총매출액

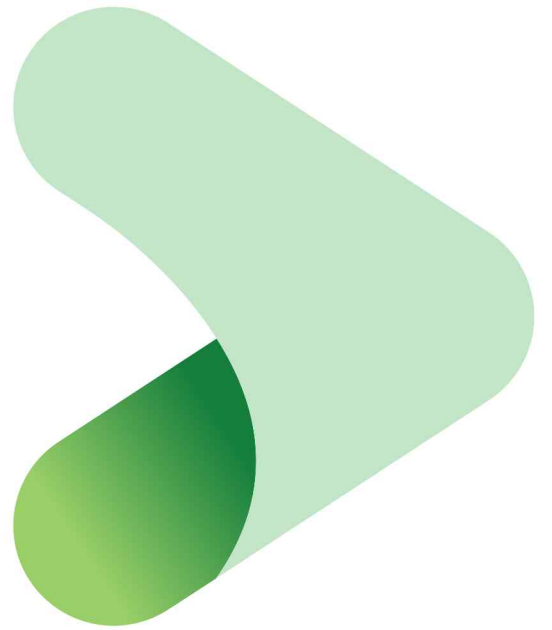
16) 마카오를 포함한 매장 수



# V

## 진입장벽

1. 생선죽 통관 및 검역 절차
2. 생선죽 수출 전 사전 준비
3. 생선죽 국내 수출 신고 및 통관
4. 생선죽 국내 수출 검역 및 검사
5. 생선죽 홍콩 수입 신고 및 통관
6. 생선죽 홍콩 수입 검역 및 검사



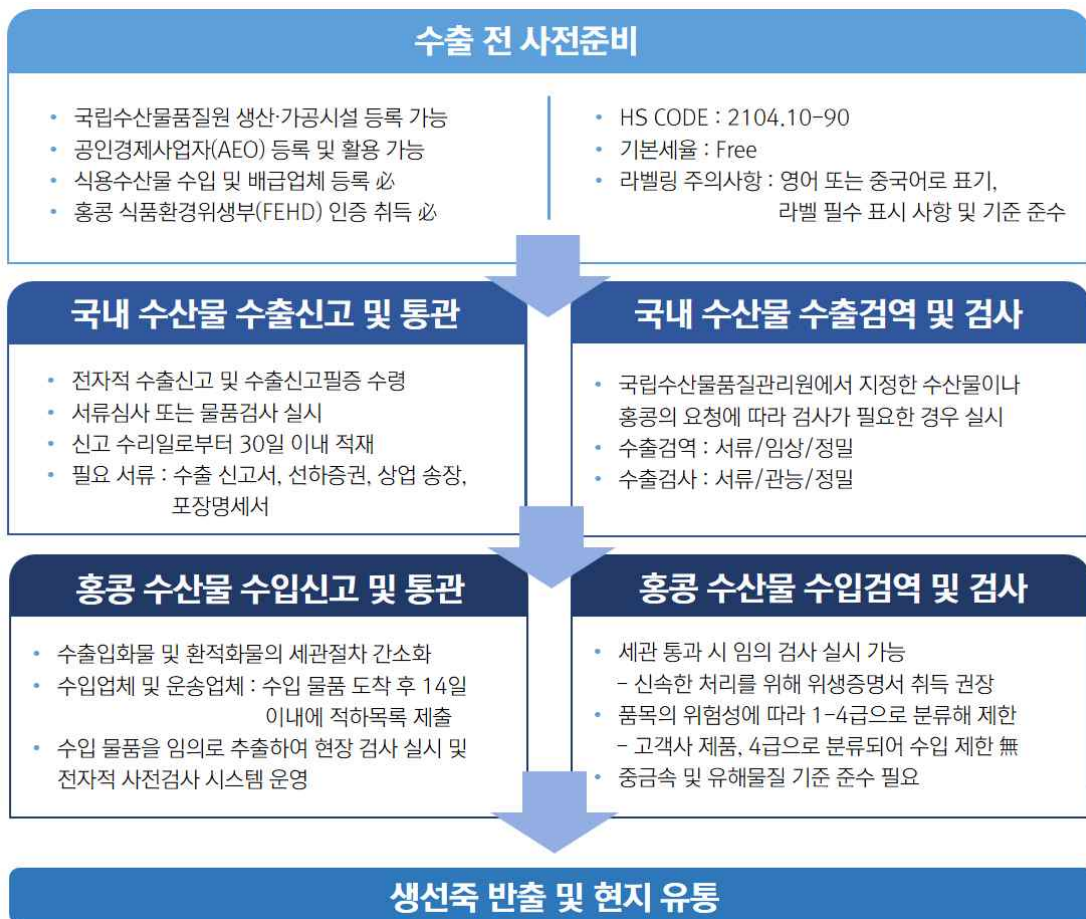


## 1. 생선죽 통관 및 검역 절차<sup>17)</sup>

### ▶ 홍콩 생선죽 수출 시, 통관 절차별 참고사항

홍콩 공업무역부(TID: Trade and Industry Department)에서 무역 정책 수립 및 구현 등 전반의 무역 시스템을 관리하고 있으며, 홍콩 해관(Customs and Excise)은 무역이 합법적이고 안전하게 수행되도록 무역 통제를 시행하는 일을 담당함. 홍콩은 자유무역항으로 주류, 담배 등을 제외한 수입품에 대한 관세는 없으나, 모든 식품류는 위생 검역을 받을 가능성이 있음. 수입 화물 적하목록의 경우, 물품이 항구에 도착한 날로부터 14일 이내에 제출해야 하며 관련 사항은 수출입 적하목록 고지 규정(Import and Export Manifests Notice)<sup>18)</sup> 60C에서 자세하게 규정하고 있음

[표 5.1] 홍콩 생선죽 통관 검역 절차



자료: 관세청, 홍콩 공업무역부(TID)

17) 해당 내용은 국가 상황에 따라 변동 가능하니 최신 내용을 확인 부탁드립니다.

18) Hong Kong e-Legislation 홈페이지 참고 ([www.elegislation.gov.hk/hk/cap60C](http://www.elegislation.gov.hk/hk/cap60C))

## 2. 생선족 수출 전 사전 준비

### ▶ 홍콩 생선족, 식용수산물 수입 및 배급업체 등록 必

홍콩 「식품안전규례」(제612장)에 따라, 모든 수산물 수입 및 배급업체는 홍콩 식품환경위생부(FEHD: Food and Environmental Hygiene Department)의 허가를 받고 등록해야 운영할 수 있음. 신청인은 등록 신청서를 사업등록증, 홍콩 신분증 또는 기타 신분증의 서류사본과 함께 식품수입·분배상 행정부서에 송부해야 함. 규정에 따른 문서제출과 법의 조건을 충족한 후 등록비용을 지불하게 됨. 또한, 홍콩으로 식품을 수입하거나 공급하는 사업에 종사하는 자는 업체들과의 거래 기록을 보유해야 함

[표 5.2] 홍콩 수입 및 배급업체 등록

<p>지침 개요</p>	<ul style="list-style-type: none"> <li>「식품안전규례」(제612장): 활생선, 패류 등 활 수산물을 포함한 모든 식품을 수입하거나 배급하는 업체들은 식품환경위생부(FEHD)에 신고를 하고, 기타 규칙에 알맞게 등록을 하거나 허가증을 취득해야 함</li> <li>식품 수입업체 또는 배급업체 등록증과 식품수입기록으로 이루어짐</li> <li>식품수입기록의 경우,                         <ul style="list-style-type: none"> <li>홍콩으로 식품을 수입하거나 도매방식으로 홍콩에서 식품을 공급하는 사업에 종사하는 자는 식품을 공급받은 업체나 식품을 공급해준 업체들과의 거래 기록을 보유해야 함</li> <li>현지의 수산물을 포획하고 사업적으로 홍콩에서 공급할 경우에는 포획 기록을 보유해야 함</li> <li>최후 소비자에게 판매하는 유통업체들은 식품 배급 기록을 보유할 필요가 없음</li> </ul> </li> </ul>
<p>등록 방법<sup>19)</sup></p>	<ul style="list-style-type: none"> <li>웹사이트(<a href="http://www.foodsafetyord.gov.hk">www.foodsafetyord.gov.hk</a>)나 현장에서 양식을 받아 현장, 메일(<a href="http://www.fics.gov.hk">www.fics.gov.hk</a>), 팩스로 접수 가능</li> <li>접수를 위해 사업체 주소 및 사업 분류(수입 혹은 유통), 연락 방법, 다루는 식품 분류(주분류, 세부분류 모두 기재) 등 기본 정보를 기재해야 함</li> <li>신청서는 사업등록증, 홍콩 신분증 또는 기타 신분증 서류사본과 같이 보내야 함</li> <li>신청인은 모든 규정에 따른 문서제출과 법의 조건을 충족한 후, 등록비용을 지불할 수 있으며, 동시에 식품 수입업체나 배급업체가 될 수 있음</li> </ul>
<p>비용 및 갱신</p>	<ul style="list-style-type: none"> <li>등록된 수입, 유통, 생산업자라도 3년마다 갱신 의무가 생김</li> <li>등록비는 195홍콩달러, 갱신비는 180홍콩달러임</li> </ul>

자료: 홍콩 식품안전센터(CFS: Centre for Food Safety) 한국농수산물유통공사, 대한무역투자진흥공사

19) [www.cfs.gov.hk/tc\\_chi/whatsnew/whatsnew\\_fstr/FSO\\_application.html](http://www.cfs.gov.hk/tc_chi/whatsnew/whatsnew_fstr/FSO_application.html) 참고

▶ **홍콩 생선죽 수출 시, 수입허가 사전 심의 권장**

홍콩 식품환경위생부(FEHD)는 식품 안전 및 공공위생 관련 정책을 담당하는 부서로, 위험성이 높은 식품의 수입을 통제하며 식품 수입업체의 등록 및 수입허가를 관리함. 홍콩은 냉동육류, 가금 및 달걀 등 ‘고위험 식품(High-risk food)’을 제외한 기타 식품(Other foods) 수입에 대해 자유방임적 정책을 펼치고 있어 수출입 통관 절차가 간소한 편임

[표 5.3] 홍콩 고위험 식품 목록

품목	위험한 식품	대체 권장 식품
수산물	날 것으로 제공되는 생선/덜 익힌 생선 (예: 초밥, 회, 훈제 연어)	철저히 익히거나 훈제된 생선
	다른 모든 날 것/덜 익힌 해산물 (예: 굴, 가리비, 새우, 갑오징어)	철저히 익히거나, 훈제 또는 미리 조리된 수산물/수산물 통조림
달걀류	날 것으로 제공되거나 덜 익힌 달걀 (예: 반숙 달걀, 스크램블 달걀)	완숙 달걀
	샐러드 및 샌드위치 드레싱 또는 날계란으로 만든 디저트 (예: 시저 드레싱, 마요네즈, 푸딩)	날계란을 포함하지 않거나 저온 살균 계란으로 만든 샐러드 및 샌드위치 드레싱 또는 디저트
육류	날 것 또는 덜 익힌 고기 및 내장 (예: 덜 익힌 다진 쇠고기/돼지 간, 부분적으로 익힌 스테이크와 함께 제공되는 족)	철저히 익힌 고기와 내장
	차가운 육류 및 육류 제품 (예: 햄, 소시지, 페이트)	철저히 익힌 차가운 육류 및 육류 제품
유제품	부드러운 치즈(예: 페타, 브리, 카망베르) 및 생우유로 만든 블루 치즈(예: 덴마크 블루, 고르곤졸라 및 로크포르)	딱딱한 치즈(예: 체다) 및 저온 살균 우유로 만든 치즈(예: 슬라이스 치즈, 치즈 스프레드)
채소류	바로 먹을 수 있는 생채소 (예: 사전포장된 샐러드 채소, 시금치, 샌드위치용 생채소)	철저히 세척하고 익힌 신선한 야채

자료: 홍콩 식품안전센터(CFS)

▶ **홍콩 생선죽, 국내 수출업체 AEO 등록 시 통관 혜택 多**

수출입안전관리 우수공인업체(AEO: Authorized Economic Operator)란 수출입기업, 운송인, 창고업자 등 무역과 관련된 기업 중 관세 당국이 법규준수, 안전관리 수준 등에 대해 심사하고 공인한 기업을 의미함. AEO 기업에 대해서는 신속통관, 세관검사 축소 등 통관 절차상의 다양한 혜택을 부여하며, 사회 안전, 국민건강을 위협할 수 있는 물품의 반입을 차단하려는 것이 제도의 핵심임. AEO 기업에는 물품 검사비율이 축소되고 서류 제출이 생략되어 물류 흐름이 원활해지며, 각종 관세조사 원칙적 면제, 수입신고 시 담보 생략으로 인한 자금부담 완화 등 다양한 혜택이 있음. 홍콩은 한국과 상호인정약정(MRA: Mutual Recognition Arrangement)을 체결한 국가로, 우리 수출 물품이 수입통관 시 검사 축소, 우선통관 등의 혜택을 받을 수 있음

[표 5.4] 수출입안전관리 우수공인업체(AEO) 제도 정보

정의	수출입기업, 운송인, 창고업자, 관세사 등 무역과 관련된 기업 중 관세 당국이 법규준수, 안전관리 수준 등에 대해 심사를 통해 공인한 기업	
적용 대상	납세자, 수출업자, 제조업자, 통관업자, 화물운송업자, 해운대리점, 창고업자, 해상운송업자, 항공운송업자	
AEO 혜택	세관 혜택	<ul style="list-style-type: none"> <li>수입검사율 축소, 서류 심사 간소화, 세관 연락관 활용 등 신속통관 혜택</li> <li>AEO 제도 시행국가들과 상호인정약정(MRA)을 체결하게 되면 검사 생략, 검사 선별 시 우선 검사 등의 혜택을 받을 수 있음</li> </ul>
	경쟁력 강화	<ul style="list-style-type: none"> <li>타국의 세관 당국에서도 천재지변, 국경폐쇄 등 비상시 AEO 화물을 우선 조치-통관해 줌</li> <li>통관 애로 사항, 무역장벽을 해소하여 수출경쟁력을 높일 수 있음</li> <li>AEO를 통해 법규준수, 안전관리 역량 등이 우수한 기업으로 인정받게 되어 거래선 유지 확보 등에서 이점이 있음</li> </ul>
	비용 절감	<ul style="list-style-type: none"> <li>수출입 시 신속통관 편의 등의 각종 혜택을 부여받게 되어 국제 무역 거래 진행의 리드 타임과 각종 비용을 절감할 수 있음</li> <li>내부 관리 능력이 제고되어 물품의 정기운송률이 높아지고, 손실 방지와 재고 화물 감소 등을 통해 물류비용 절감이 가능함</li> </ul>
신청방법	1단계(공인신청): 신청업체가 관세청 유니패스를 통해 신청서 제출	
	2단계(공인심사): 서류 심사(60일 이내), 현장심사(60일 이내)	
	3단계(AEO 공인심의위원회): 공인 여부, 등급조정, 공인취소 및 유보 결정	
	4단계(종합심사): 5년 주기, 서류+현장심사, 기준유지 점검(통관 적법성 포함)	

자료: 관세청

▶ **홍콩 생선죽, HS CODE 및 관세율 확인**

홍콩은 자유무역정책을 추진하여 수출입화물에 대한 관세 및 제세를 부과하지 않음. 따라서 홍콩으로 식품 수출 시 관세 납부 없이 적하목록, 수입 신고서 등 기본 서류만 제출하면 됨. 홍콩 세관 통과 시 식품환경위생부(FEHD)에서 일부 수입화물에 대해 현장 검사를 실시할 수 있으나, 검사 비율이 현저히 낮음<sup>20)</sup>. 다만 주류, 담배, 탄화수소 및 메틸알코올의 4가지 유형에 대해서는 물품세 성격의 소비세(Excise Tax)를 부과하며, 해당 품목은 관세청에서 별도로 고시하고 있음

[표 5.5] 생선죽 HS CODE

생선죽 HS CODE 품목 정의	<ul style="list-style-type: none"> <li>• 2104.10 - 수프·브로드(broth)와 수프·브로드(broth)용 조제품</li> <li>• 2104.10-2000 - 어류로 만든 것</li> </ul>
생선죽 한국 HS CODE	2104.10-2000
생선죽 홍콩 HS CODE	2104.10-90 <sup>21)</sup>
관세	1순위 기본세율
	Free

자료: 관세법령정보포털, 통합무역정보서비스

20) 현장 검사 비율이 낮은 홍콩은 운송수단별로 화물정보 제공(전자적 사전 검사) 시스템을 구축하여 화물이 홍콩으로 반입되기 전에 물품에 대한 정보를 사전에 입수하여 위험성이 낮은 화물은 신속히 통관하도록 하고 있음. 표 5.16 참고

21) 해당 HS CODE는 실제 수출 시 해당 국가의 상황에 따라 달라질 수 있음

▶ **홍콩 생선죽, 식품환경위생부 인증 취득 必**

홍콩에서 유통되는 수입식품에 홍콩 식품환경위생부(FEHD) 인증 취득이 필수로 요구됨<sup>22)</sup>. 홍콩 식품안전법에 따라 홍콩 보건당국에서 발행하는 위생증명서이며, 홍콩 내에서만 통용 가능함. 수산물의 경우 초밥 및 생선회, 신선 굴, 활생선, 조개류 등의 품목에 적용됨

[표 5.6] 홍콩 식품환경위생부(FEHD) 인증 취득

인증명	식품환경위생부(FEHD) 인증	
발행 및 검사기관	국내 식품의약품안전처, 홍콩 식품환경위생부	
강제유무	필수	
제출 서류	1. 국내 위생증명서: 영업허가신고증, 품목제조보고서, 수출신고필증, 검사성적서 2. FEHD 인증: 인증신청서, 국내 발급 위생증명서	
비용	별도 비용 없음	
소요기간	3일(국내 위생증명서)+18일(FEHD 인증)	
절차	국내 식품의약품안전처를 통해 위생증명서를 발급받은 후, 홍콩 식품환경위생부에 제출하여 FEHD 인증을 발급	

자료: 홍콩 식품환경위생부(FEHD), 한국농수산물유통공사

22) 홍콩 법에서는 수산물에 대해서 특별히 요구되는 보건 증명서가 없는 반면, FEHD는 수입업자가 정부로부터 발행된 상품이 인체 소비에 적합하다는 내용과 관련된 증명서를 소지할 것을 강력하게 요구함. 유효한 증명서는 검역 절차를 더욱 빠르게 처리되도록 도움



▶ **홍콩 생선죽, 기타 인증 취득 권장**

홍콩은 자유무역항으로, 홍콩으로 식품 수출 시 식품환경위생부(FEHD)인증 외 필수로 요구되는 인증은 없음. 다만, 홍콩은 국민의 건강, 안전, 환경보호 등과 관련이 있는 일부 품목에 대해 국제무역협정의 조례를 따르고 있음. 이에 따라, 식품 생산 안전 및 수산물 글로벌 인증을 갖추고 있는 것을 권장함. 특히, GS1홍콩(GS1: Global Standards No.1 Hong Kong)은 식품 유통 단계의 투명성과 제품의 추적성을 높이기 위하여 더욱 엄격한 식품 안전 표준 인증 검사 제도 시행을 발표했으며, ‘Quality Food Scheme+’ 인증을 취득하여 활용할 수 있음<sup>23)24)</sup>

[표 5.7] 홍콩 생선죽 인증 취득

인증명	인증 성격	인증 구분	인증 및 발급 기관	인증 Mark
HACCP	식품 생산 안전 인증	글로벌 공통 인증	홍콩 품질 보증 기관 (Hong Kong Quality Assurance Agency)	
ISO	식품 생산 안전 인증	글로벌 공통 인증	정부 지정 인증기관 또는 국제 기준에 부합하는 인증기관	
MSC	지속가능한 어업 및 생산 인증	글로벌 공통 인증	해양관리협의회	
ACS	수산물 생산 인증	글로벌 공통 인증	수산양식관리협의회	
Quality Food Scheme+	식품 안전 표준 인증	글로벌 공통 인증	GS1홍콩 및 SGS홍콩	
BOT (The Board of Trustees) <sup>25)26)</sup>	할랄인증	홍콩 내 할랄인증	홍콩 특별행정구 정부(The Government of Hong Kong SAR) 지정 인증기관	

자료: 각 인증기관

23) 참여 기업들은 이력추적국제표준(GTS: Global Traceability Standard)뿐 아니라 HACCP(식품안전관리 인증 기준, Hazard Analysis Critical Control Points)와 ISO(국제 표준화 기구, International Organization for Standardization)까지 총 3가지 품질 관리 국제 표준 시스템에 따라 평가되며 평가 결과에 따라 의뢰한 업체 또는 브랜드에 대해 실버(silver), 골드(gold), 다이아몬드(diamond) 3단계로 분류함

24) GS1 Hong Kong 홈페이지 (www.gs1hk.org) 및 KATI농식품수출정보 참고

25) 또는 The Incorporated Trustees of the Islamic Community Fund of Hong Kong

26) (www.islamictrusthk.org)

▶ **유해물질**

홍콩 식품안전센터(CFS: Centre for Food Safety)는 식품 위해요소 통제 및 예방 목적으로 식품 감시 프로그램(Food Surveillance Programme)을 운영하고 있음. 센터의 검사관은 홍콩으로 수입되는 식품의 샘플을 추출하여 미생물, 식품첨가물, 오염물질 등에 관한 검사를 실시함. 또한, 2023년 6월 1일부터 「2021년 식품 중 유해물질(개정) 규제」의 진균독소 3종<sup>27)</sup>과 기타 유해물질 5종<sup>28)</sup>의 최대 함량 기준을 강화한 조항이 발효되었음. 실제로, 2019-22년 동안 80건 이상의 경쟁국산 제품이 식품첨가물 및 유해물질 규정 위반으로 리콜 및 통관거부 조치 되었음<sup>29)</sup>. 하기 표는 고객사 제품에 적용될 수 있는 홍콩 유해물질 기준의 일부이며, 더욱 자세한 사항은 홍콩 식품안전센터 또는 KATI농식품수출정보 홈페이지에서 확인할 수 있음

[표 5.8] 홍콩 생선죽 유해물질 기준

순번	물질명(한글)	물질명(영문)	잔류허용기준	식품유형
1	무기 비소	Inorganic Arsenic	0.1mg/kg	생선 기름
2	살부타몰	Salbutamol	불검출	모든 식품 (살아있는 생선, 파충류 및 가금육 포함)
3	말라카이트 그린과 그의 염류	Malachite Green and Its Salts	식품 kg당 0 $\mu$ g(Malachite Green과 Leucomalachite Green의 합)	
4	클렌부테롤	Clenbuterol	불검출	
5	클로람페니콜	Chloramphenicol		
6	아보파르신	Avoparcin		
7	멜라민	Melamine	2.5mg/kg	
8	에루치산	Erucic Acid	중량기준, 식품 전체 지방산 함량의 5% (Cis-docos-13-enoic Acid 지방산)	기름 및 지방 또는 두 물질의 혼합물이 첨가된 모든 식품
9	아플라톡신(아플라톡신 B1, B2, G1, G2 (총량))	Aflatoxin(Aflatoxin B1, B2, G1, G2 (total))	15 $\mu$ g/kg (Bisfuranocoumarin 화합물, Aflatoxin b1, b2, g1, g2, m1, m2, p1 및 Aflatoxicol 포함)	모든 식품(땅콩 및 땅콩가공품 제외)

자료: KATI농식품수출정보

27) 아플라톡신, 데옥시니발레놀, 파툴린

28) 벤조피렌, 글리시딜 지방산 에스테르, 멜라민, 3-MPCD, 에루스산

29) 통합무역정보서비스, 「통관거부사례」

▶ **홍콩 생선죽 수출 시, 중금속 최대허용기준 준수 필요**

홍콩 ‘식품혼합(금속불순물함량) 규정’에 따라 금속불순물 농도가 규정 기준치보다 높은 식품을 판매하는 것은 위법에 해당함. 홍콩 수산물·수산식품의 중금속 검사항목은 2019년에 비소, 카드뮴, 납 3가지에서 안티몬, 크롬, 수은 등을 포함한 9가지로 확대되었음<sup>30)</sup>. 또한, 2022년 7월에 사전 포장된 대구 샘플에서 규정치를 초과하는 메틸수은이 검출되었으며<sup>31)</sup>, 2023년 8월에 경쟁국산 관자 제품이 무기비소 초과 검출로 회수 조치 되었음<sup>32)</sup>. 이에 따라, 홍콩에서 식품을 유통하기 위해서는 하기 표의 홍콩 수산식품 중금속 기준치를 철저히 준수할 필요가 있음

[표 5.9] 홍콩 수산물·수산식품 중금속 최대허용기준<sup>33)</sup>

중금속	품목	제한 기준(mg/kg)
안티몬	어류, 게 및 새우, 굴	1
무기비소	어류를 제외한 수생동물	0.5
	어류, 어유	0.1
	해조류	1
카드뮴	어류	0.1
	갑각류, 이매패류, 두족류, 복족류	2
크롬	어류, 게 및 새우, 굴	1
납	어류, 갑각류, 이매패류를 제외한 수생동물	1
	어류	0.3
	갑각류	0.5
	이매패류	1.5
메틸수은	어류	0.5
총수은	어류를 제외한 수생동물	0.5
주석	음료를 제외한 통조림 캔 식품	250

자료: 수산물수출정보포털, 홍콩 식품안전센터(CFS)

30) 해양수산해외산업정보포털, 「홍콩, 수산물·수산식품 안전관리를 위한 중금속 기준 대폭 강화 - 시리즈②」, 2019.10

31) 수산물수출정보포털, 「2022년 글로벌 수산물 뉴스레터 제31호 홍콩」, 2022.08

32) KATI농식품수출정보, 「[홍콩] 일본산 관자 제품에서 중금속 무기비소 기준치 초과 검출로 회수 조치」, 2023.08

33) 특정 식품에 함유할 수 있는 중금속의 최대 허용농도

[표 5.10] 홍콩 생선죽 라벨링

라벨 필수 표시 사항 및 기준	1. 제품명	<ul style="list-style-type: none"> <li>• 제품의 명칭은 읽기 쉽도록 표시되어야 함</li> <li>• 상표명이 식품의 특성과 관련하여 오해의 소지가 있는 경우 해당 이름 뒤에 ‘상표(牌子)’ 또는 ‘TM(商標)’의 문자를 높이가 3mm 이상으로 표시해야 함</li> <li>• 관습적으로 사용되었던 전통적 이름은 당국에서 금지하지 않는 한 사용이 가능함</li> </ul>
	2. 성분 목록	<ul style="list-style-type: none"> <li>• ‘성분(配料)’, ‘구성(成分組合)’, ‘내용물(內含)’과 같은 단어를 사용하여 적절한 제목을 붙인 후 성분의 목록을 읽기 쉽도록 표시해야 함</li> <li>• 글루텐을 함유한 곡물(밀, 호밀, 보리, 귀리, 이들 혼합 품종), 대두, 우유 및 유제품(유당 포함) 등 알레르겐 성분을 함유한 경우 성분 목록에 표시되어야 함</li> <li>• 식품 전체 부피의 5% 미만을 구성하는 물을 제외하고 제품의 모든 성분을 중량 내림차순으로 표기해야 함</li> <li>• 식품의 특정 성분이 성분 목록에 중량 백분율 또는 식제 양에 대한 선언이 이루어지지 않은 이상 특별히 강조할 수 없음</li> <li>• 식품의 식품첨가물은 기능의 부류와 함께 특정 이름이나 INS(International Numbering System for Food Additive) ID번호 또는 ‘E’ + INS ID 번호 성분을 기능 등급별로 나열해야 함</li> </ul>
	3. 보관 및 사용 방법	<ul style="list-style-type: none"> <li>• 식품의 보관을 위해 특별한 조건이 필요한 경우, 그 조건에 대한 설명을 식품에 읽기 쉽게 표시해야 함</li> </ul>
	4. 순중량	<ul style="list-style-type: none"> <li>• 내용물의 수치나 순중량, 순부피를 명확하게 표시해야 함</li> <li>• 순중량과 순부피는 국제 단위계에 따라 표시해야 함</li> </ul>
	5. 제조사 정보	<ul style="list-style-type: none"> <li>• 제조업체 또는 포장업체의 등록된 이름 및 전체 주소를 읽기 쉽도록 표시해야 함</li> </ul>

자료: 홍콩 식품안전센터(CFS)

[표 5.10] 홍콩 생선죽 라벨링

<p style="text-align: center;">라벨 필수 표시 사항 및 기준</p>	<p style="text-align: center;"><b>6. 영양성분</b></p> <ul style="list-style-type: none"> <li>• 칼로리와 주요 7대 영양소인 단백질, 탄수화물, 지방, 포화지방산, 트랜스지방산, 염분, 당류의 함유량을 표시해야 하며 그 외의 요소는 자발적 기재 가능함</li> <li>• 식품의 라벨이나 광고에 영양 강조표시가 있는 영양소의 함량을 표시해야 함</li> <li>• 탄수화물이 식이섬유가 포함되어 있지 않은 함유량이라면, 식이섬유 함유량도 반드시 별도로 표시해야 함</li> <li>• 영양성분표는 영어 또는 중국어로 표기할 수 있으나 함유량은 아라비아 숫자로 표시해야 함</li> <li>• 소비자를 현혹할 수 있는 ‘저지방’, ‘고섬유질’, ‘낮은 콜레스테롤’과 같은 영양소와 관련된 표현은 식품의 유형에 따라 사용할 수 있는 기준이 규정되어 있음</li> <li>• 규정에 맞게 라벨에 표시된 성분 목록이나 영양소 및 함유량은 언급 가능함</li> <li>• 영양성분은 표로 만든 형태로 제품의 눈에 잘 띄는 위치에 제공되어야 하며 표면적이 200cm<sup>2</sup>인 경우 선형으로 표시 가능</li> </ul>
	<p style="text-align: center;"><b>7. 유통기한</b></p> <ul style="list-style-type: none"> <li>• 읽기 쉽게 표시되거나 적절한 내구성 표시가 있는 라벨이 부착되어야 함</li> <li>• 유통기한(best before, 此日期前最佳) 단어 뒤에 날짜를 아라비아 숫자 또는 중국어, 영어로 표시해야 함</li> <li>• 식품이 적절하게 보관된 경우 식품의 특성이 유지되는 합리적 날짜를 표시해야 함</li> <li>• 유통기한은 라벨링이 아닌 다른 위치에 표기할 수 있으며, 이 경우에는 라벨 상 유통기한이 명시된 위치를 기술해야 함</li> </ul>

자료: 홍콩 식품안전센터(CFS)

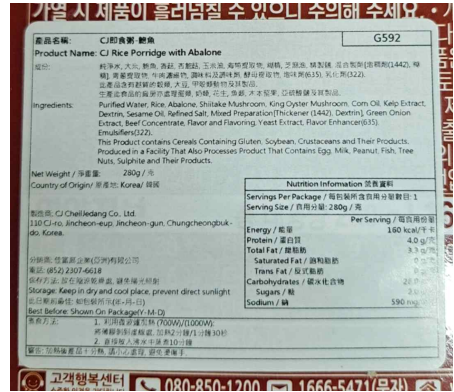
[표 5.10] 홍콩 생선죽 라벨링

<p style="text-align: center;">라벨 필수 표시 사항 및 기준</p>	<p style="text-align: center;"><b>8. 라벨 표시 기준</b></p> <ul style="list-style-type: none"> <li>• 언어는 영어 또는 중국어로 표기되어야 함</li> <li>• 식품 표기 및 라벨링에 영문, 중문이 함께 사용되었을 경우 성분 목록 또한 영문, 중문으로 표기</li> <li>• 당국에서 특정한 사안에 대해 요구하지 않는 이상, 제조국가의 국가적인 또는 전통적인 음식이거나 타 국가에서 생산되지 않는 경우 원산지 국가의 언어로 표기할 수 있음</li> <li>• 일반적으로 글자의 크기는 최소 1.2mm 이상으로 제작되어야 하며 중국어의 경우 눈에 띄는 크기로 제작할 것을 권장함</li> <li>• 영어의 글자 크기는 최소 0.8mm 이상, 중국어의 글자 크기는 1.8mm 이상으로 표시할 수 있음</li> <li>• 라벨은 검정색 글씨, 투명하지 않은 밝은 바탕으로 적절한 대비를 이루어야 함</li> <li>• 라벨의 배경에 패턴이나 어두운 바탕은 사용할 수 없으며 흰 바탕에 밝은색의 글자로 표시해서는 안 됨</li> <li>• 포장면적이 100cm<sup>2</sup>일 경우, 차잎, 양념류, 증류수, 육류, 신선과일 및 채소의 경우, 포장식품의 판매가 연간 기준 30,000유닛 미만일 경우에는 영양소 라벨링 규정에서 제외됨</li> <li>• 라벨링은 한국 수출업체에서 부착하거나 수입업체에서 수입한 상품을 현지에서 스티커를 이용해 부착 가능함</li> <li>• 대규모 수출업체의 경우 필요한 라벨링을 포함한 수출용 포장용지를 별도로 제작해 수출할 수 있음</li> <li>• 홍콩 관세청은 자국민 소비자 보호를 위해 제품설명 관련 법안(Trade Deion Ordinance)을 규정해 허위 과장 광고에 대한 단속을 진행하고 있음</li> <li>• 광고 게재 시 단속하기보다는 광고 배포 이후 무작위로 뽑아 단속하며 적절한 증빙을 제시하지 못할 경우, 위법으로 단속되어 광고 회수, 벌금 조치 등의 제재를 당할 수 있음</li> </ul>
	<p style="text-align: center;"><b>9. GMO 정보</b></p> <ul style="list-style-type: none"> <li>• GMO 성분이 5% 이상 포함된 모든 식품은 성분 기재란에 ‘genetically modified’ 문구를 표시해야 함. 또한, 특정 성분이 유전자 조작을 통해 다른 특성을 갖거나 식품 또는 식품 일부 성분에 동물 유전자가 함유된 경우, 관련 사실을 표기해야 함</li> <li>• GMO 성분을 5% 이하로 함유한 식품에 대해 ‘GM free’ 및 이와 유사한 라벨 이외의 다른 방식으로 Negative labelling 방식을 적용하려는 경우, 이를 증명할 수 있는 서류를 구비하는 것을 권고함</li> </ul>

자료: 홍콩 식품안전센터(CFS)



▶ **홍콩 생선죽 라벨 샘플**



[뒷면]

[라벨 확대]

[뒷면 - 중국어(번체), 영어]

[뒷면 - 국문]

- ① 產品名稱: CJ即食粥-鮑魚
- ② Product Name: CJ Rice Porridge with Abalone
- ③ 成份: 純淨水, 大米, 鮑魚, 香菇, 杏鮑菇, 玉米油, 海帶提取物, 糊精, 芝麻油, 精制面, 混合制劑[增稠劑(1442), 糊精], 青蔥提取物, 牛肉濃縮物, 調味料及調味劑, 酵母提取物, 增味劑(635), 乳化劑(322)
- ④ 此產品含有麩質的穀類, 大豆, 甲殼類動物及其制品. 生產此食品的廚房亦處理蛋類, 奶類, 花生, 魚類, 木本堅果, 亞硫酸鹽及其制品.

- ① 제품명: CJ 인스턴트 죽-전복
- ② 제품명: CJ 전복죽
- ③ 성분: 정제수, 쌀, 전복, 표고버섯, 새송이버섯, 옥수수유, 다시마추출물, 덱스트린, 참기름, 정제소금, 혼합제제(증점제(1442), 덱스트린), 파추출물, 쇠고기농축액, 향료 및 향료, 효모추출물, 향미증진제(635), 유화제(322)
- ④ 이 제품에는 글루텐, 대두, 갑각류 및 그 성분을 함유한 시리얼이 포함되어 있습니다. 이 제품은 계란, 우유, 땅콩, 생선, 견과류, 황산염 및 그러한 성분을 포함하는 제품을 처리하는 시설에서 제조되었습니다.

⑤ Ingredients: Purified Water, Rice, Abalone, Shiitake Mushroom, King Oyster Mushroom, Corn Oil, Kelp Extract, Dextrin, Sesame Oil, Refined Salt, Mixed Preparation(Thickener(1442), Dextrin), Green Onion Extract, Beef Concentrate, Flavor and Flavoring, Yeast Extract, Flavor Enhancer(635), Emulsifier(322)

⑥ This Product contains Cereals Containing Gluten, Soybean, Crustaceans and Their Products. Produced in a Facility That Also Processes Product That Contains Egg, Milk, Peanut, Fish. Tree, Nuts, Sulphite and Their Products.

⑦ Net Weight/淨重量: 280g/克

⑧ Country of Origin/原產地: Korea/韓國

⑨ 製造商: CJ CheilJedang Co.,Ltd.

⑩ 110 CJ-ro, Jincheon-eup, Jincheon-gun, Chungcheongbuk-do, Korea

⑪ 分銷商: 佳富高企業(亞洲)有限公司

⑫ 電話: ( 852 ) 2307-6618

⑬ 保存方法: 放在陰涼干燥處, 避免陽光照射

⑭ Storage: Keep in dry and cool place, prevent direct sunlight.

⑤ 성분: 정제수, 쌀, 전복, 표고버섯, 새송이버섯, 옥수수유, 다시마추출물, 덱스트린, 참기름, 정제소금, 혼합제제(증점제(1442), 덱스트린), 파추출물, 쇠고기농축액, 향료 및 향료, 효모추출물, 향미증진제(635), 유화제(322)

⑥ 이 제품에는 글루텐, 대두, 갑각류 및 그 성분을 함유한 시리얼이 포함되어 있습니다. 이 제품은 계란, 우유, 땅콩, 생선, 견과류, 황산염 및 그러한 성분을 포함하는 제품을 처리하는 시설에서 제조되었습니다.

⑦ 순중량: 280그램

⑧ 원산지: 한국

⑨ 제조사: CJ제일제당.

⑩ 충청북도 진천군 진천읍 씨제이로 110

⑪ 대리점: Kofco Enterprise (Asia) Co Ltd

⑫ 전화: (852) 2307-6618

⑬ 보관방법: 햇빛을 피하고 서늘하고 건조한 곳에 보관하세요

⑭ 보관방법: 서늘하고 건조한 곳에 보관하고, 햇빛을 피하세요.

⑮ 此日期前最佳: 如包裝所示(年-月-日)

⑯ Best Before Shown On Package (Y-M-D)

⑰

Nutrition Information 營養資料	
Servings Per Package / 每包裝所含食用分量數目: 1	
Serving Size / 食用分量: 280g / 克	
Per Serving/每食用分量	
Energy / 能量	160kcal/千卡
Protein / 質	4.0g/克
Total Fat / 肪	3.3g/克
Saturated Fat / 脂肪	0g/克
Trans Fat / 脂肪	0g/克
Carbohydrates / 化合物	28g/克
Sugars / 糖	2g/克
Sodium / 納	590mg/毫克

⑱

煮食方法:

1. 利用微波爐加熱(700W)/(1000W):  
將薄膜剝到虛線處,  
加熱2分鐘/1分鐘30秒

2. 直接放入沸水中蒸煮10分鐘

⑲ 警告:

加熱後產品十分熱, 請小心處理, 避免傷手。

⑮ 유통기한: 포장 참조(년-월-일)

⑯ 유통기한: 포장 참조(년-월-일)

⑰

영양정보	
패키지당 제공 횟수: 1인분	
1인분 제공량: 280g	
1회 제공량당	
에너지	160kcal
단백질	4.0g
총지방	3.3g
포화지방	0g
트랜스지방	0g
탄수화물	28g
설탕	2g
나트륨	590mg

⑱

조리방법:

1. 전자레인지에 이용하여  
가열(700W)/(1000W): 필름을  
접선까지 떼어내고, 2분/1분 30초  
가열

2. 끓는 물에 바로 넣고 10분간 삶는다

⑲ 경고:

가열 후에는 제품이 매우 뜨거우므로, 손이 다치지 않도록 주의해서 다루십시오.

### 3. 생선죽 국내 수출 신고 및 통관

#### ▶ 생선죽, 국내 수출 신고 및 통관

홍콩으로 생선죽 수출 시, 국립수산물품질관리원에 생산·가공시설 등록 신청을 우선해야 함. 신청이 접수되면 생산·가공시설에 대해 조사 및 점검이 시행되고 이후 국립수산물품질관리원으로부터 등록 및 고유번호를 부여받게 됨. 생산·가공시설 등록을 마친 뒤, 국내 관세청으로 수출 신고 및 수출 통관 절차를 진행해야 함. 일부 선상 수출 신고, 현지 수출 어패류 신고, 원양수산물 신고의 경우에는 선적 또는 수출 후 신고가 가능하며, 이는 관세청의 수출통관 사무처리에 관한 고시에 따름<sup>34)</sup>

[표 5.11] 홍콩 생선죽 국내 수출 신고

수출 신고 특징	<ul style="list-style-type: none"> <li>• 관세청 시스템을 통해 전자적 신고</li> <li>• 수출 신고는 수출업체와 그를 대신하는 관세사·관세법인·통관취급법인·완제품제공자 명의로 가능함</li> <li>• 수출화주는 관세법에 따라 신고 및 제출한 자료를 수리일로부터 3년간 보관             <ul style="list-style-type: none"> <li>① 수출 신고필증</li> <li>② 수출품 가격 결정에 관한 자료</li> <li>③ 수출 거래 관련 계약서 또는 이에 갈음하는 서류</li> <li>④ 반송 신고필증 등</li> </ul> </li> </ul>
수출 신고 절차	<ul style="list-style-type: none"> <li>• 수출품이 장치된 소재지의 관할 세관장에 품명, 규격, 수량, 가격 등 정확한 사실을 신고</li> <li>• 수출 신고 후 관련 서류는 전자 제출 또는 전자 이미지 형태로 통관 시스템(UNI-PASS)으로 전송</li> <li>• 수출 신고 수리 후 전자 날인된 수출 신고필증 수령</li> <li>• 수출 신고 수리일로부터 30일 이내에 선박 등 운송수단에 적재 필요</li> </ul>

자료: 관세청

34) KITA한국무역협회, 「알기 쉬운 무역실무 길라잡이 제9장. 1절」, 2021

[표 5.12] 홍콩 생선죽 국내 수출통관

수출통관 특징	<ul style="list-style-type: none"> <li>• 우범 물품 선별시스템, 무작위선별 방식에 의한 선별 또는 서류 심사 후 필요할 때 물품 검사를 하며, 우범성이 낮은 경우에는 신속통관을 함</li> </ul>	
수출통관 절차	<ul style="list-style-type: none"> <li>• 수출하고자 하는 물품을 세관에 수출 신고</li> <li>• 수출 물품 선별 후 서류 심사 또는 물품 검사</li> <li>• 수출 신고 후 수리</li> <li>• 선적</li> </ul>	
서류 구비	수출 신고서	<ul style="list-style-type: none"> <li>• 물품을 수출하기 위해 세관에 수출 신고 수리 요청</li> <li>• 세관장은 신고 내용이 관세법상 적정 여부 판단 후 수리함</li> <li>• 수출업체는 전자문서로 작성된 신고자료를 통관 시스템에 전송</li> <li>• 수출 신고서는 상업 송장과 포장명세서 등을 근거로 작성해야 함</li> </ul>
	선하증권	<ul style="list-style-type: none"> <li>• 화주와 선박회사 간 체결한 해상운송 계약에 따라 선박회사가 화주로부터 물품 적재 또는 영수하였음을 증명하기 위해 발행하는 유가증권</li> </ul>
	상업 송장	<ul style="list-style-type: none"> <li>• 거래되는 물품의 특성과 내용 명세를 상세하고 정확하게 작성한 서류</li> <li>• 계약 물품의 정확한 규격과 수량, 포장상태, 화인 등을 상세하게 표시</li> </ul>
	포장명세서	<ul style="list-style-type: none"> <li>• 선적화물의 포장 및 포장 단위별 명세, 단위별 순중량·총중량, 화인, 포장 일련번호 등을 기재한 서류</li> </ul>

자료: 관세청

## 4. 생선죽 국내 수출 검역 및 검사

### ▶ 생선죽, 국립수산물품질관리원 수출 검역 및 검사 신청

질병의 전염을 막기 위해 검역대상으로 지정된 수산물에 대해 검역을 시행하며 자세한 사항은 하기의 표와 같음. 국립수산물품질관리원은 어류 10종, 패류 5종, 갑각류 10종의 전염병에 대해 수출 전 검역을 시행함. 또한, 수출 수산물 검사는 외국과의 협약 또는 수출상대국의 요청에 따라 검사가 필요한 경우로서, 서류/관능/정밀검사가 시행될 수 있음. 한편, 해양수산부 장관이 고시한 수산물 및 수산가공품과 지정해역에서 생산 및 채취한 품목은 수출 검역 의무 대상이며, 고객사 제품의 해당 여부를 확인하고 검역 절차 및 관련 사항을 숙지할 필요가 있음

[표 5.13] 홍콩 생선죽 국내 수출 검역

<p>수출 검역대상 지정 수산물</p>	<ul style="list-style-type: none"> <li>• 이식용 수산 생물(정액 또는란을 포함)</li> <li>• 식용, 관상용, 시험 연구조사용 수산 동물 중 어류·패류·갑각류(정액 또는란을 포함)</li> <li>• 수산 생물 제품 중 냉동 또는 냉장한 전복류, 굴 및 새우류</li> <li>• 수산 생물 전염병의 병원체 또는 이를 포함한 진단액류가 들어있는 물건</li> <li>• 냉동·냉장 새우류 등</li> </ul>	
<p>수출 검역 절차</p>	<ul style="list-style-type: none"> <li>• 국립수산물품질관리원으로 신청서 접수</li> <li>• 필요에 따라 서류검사(신청서 및 첨부서류 적정성 검토), 임상검사(유형·행동, 외부조건 및 해부학적 소견, 종합소견), 정밀검사(병리조직학적, 분자생물학적 분석 등) 실시</li> <li>• 검역 판정 후 검역증명서 교부</li> </ul>	
<p>검역 대상 전염병 목록</p>	<p>어류</p>	<p>유행성조혈기괴사증, 잉어봄바이러스병, 바이러스성출혈성패혈증, 전염성연어빈혈증, 참돔이리도바이러스병, 잉어허피스바이러스병, 유행성궤양증후군, 자이로닥틸루스증, 틸라피아레이크바이러스병, 연어알파바이러스병</p>
	<p>패류</p>	<p>보나미아감염증, 마르테일리아감염증, 퍼킨수스감염증, 제노할리오티스캘리포니아시스감염증, 전복허피스바이러스감염증</p>
	<p>갑각류</p>	<p>가재전염병, 전염성피하및조혈기괴사증, 노란머리병, 흰반점병, 타우라증후군, 전염성근괴사증, 흰꼬리병, 십각류무지개바이러스, 괴사성간체장염, 급성간체장괴사병</p>

자료: 국립수산물품질관리원



**[표 5.13] 홍콩 생선죽 국내 수출 검역**

<b>제출서류</b>	<ul style="list-style-type: none"> <li>• 이식승인서 사본(수산자원관리법 제35조 제1항 제5호에 따라 이식승인을 받은 수산 동물을 수출하는 경우)</li> <li>• 검량 기관이 발행한 신청 중량 확인서(신청인의 희망에 한함)</li> </ul>
<b>수출 검역 유의사항</b>	<ul style="list-style-type: none"> <li>• 지정검역물에 대해 수입국에서 수출 검역을 요구하지 않는 경우 예외적으로 검역 면제</li> <li>• 서류검사는 2일, 임상검사는 3일, 정밀검사는 15일 소요</li> <li>• 신청 수수료는 별도 발생하지 않으나 정밀검사 시행 시 비용 발생</li> <li>• 검역시행장 지정 또는 변경 신청을 위해서는 검역시행장 지정(변경) 신청서와 시설평면도, 검역 시설 임대계약서, 검역관리인 선임계약서 사본, 수산질병관리사 또는 수의사 면허증 사본을 첨부해 국립수산물품질관리원 각 지원처에 방문 제출해야 함</li> </ul>

자료: 국립수산물품질관리원

**[표 5.14] 홍콩 생선죽 국내 수출 수산물 검사**

<b>수출 검사 절차</b>	<ul style="list-style-type: none"> <li>• 국립수산물품질관리원으로 신청서 접수</li> <li>• 필요에 따라 서류검사(제품생산 일지, 분석일지 검토), 관능검사(형태, 섶택, 선별, 온도, 잡물 등), 정밀검사(무작위 표본 검사 - 세균수, 대장균, 중금속, 향생물질 등) 실시</li> <li>• 검사 판정 후 합격 시, 검사 합격 증명서 교부</li> </ul>
<b>제출서류</b>	<ul style="list-style-type: none"> <li>• 수산물 또는 수산가공품 검사 신청서 1부</li> <li>• 생산·가공일지</li> <li>• 위임장 등</li> </ul>
<b>수출 검사 유의사항</b>	<ul style="list-style-type: none"> <li>• 수산제품의 포장에는 품명, 국가명, 생산·가공시설 명칭 및 등록번호 표기</li> <li>• 검사 신청인 또는 수입국이 요청하는 기준·규격에 의한 검사는 그 기준·규격이 명시된 서류 또는 검사 생략에 관한 서류를 첨부하여 신청</li> <li>• 일반적으로 처리기한은 3일이며, 정밀검사 시행 시 7일 소요</li> <li>• 자세한 수산물·수산가공품 검사 기준 및 대상품목, 생산·가공시설 및 해역의 위생관리기준, 지정해역의 지정고시는 국립수산물품질관리원에서 확인 가능</li> </ul>

자료: 국립수산물품질관리원

## 5. 생선족 홍콩 수입 신고 및 통관

### ▶ 생선족, 홍콩 수입 신고 및 통관 절차

홍콩은 일반 상품수입에 대해 자유방임 정책을 펴고 있어 일반 수출입 화물이나 환적화물의 세관절차는 매우 간소화되어 있음. 홍콩으로 식품 수출 시 수출 후 14일 이내에 수출입 신고서를 내면 통관 절차가 끝남. 검사 대상인 수입 물품의 경우, 수입업체 또는 대리인이 홍콩 세관의 지시사항에 따라 진행하면 됨

[표 5.15] 홍콩 생선족 수입 신고 및 통관

<p>① 수입신고 전 준비</p>	<ul style="list-style-type: none"> <li>수입자(운송회사)는 수입 물품이 입항지에 도착 후 14일 이내에 적하목록(Manifest)을 제출해야 함</li> <li>홍콩으로 수입하는 대부분의 상품은 수입허가 없이 화물의 수취가 가능하나, 일부 홍콩 세관에서는 규정하는 화물의 경우 홍콩 도착 7일 이내에 수입허가증을 발급받아야 함</li> <li>인삼 등의 한약재는 허가받은 수입자만이 취급 가능함</li> <li>수입허가증 발급대상 품목: 마약류, 광학디스크기기, 의약품, 복사기, 동물, 화학약품, 살충제, 멸종위기 동식물, 폭발물, 무기, 쌀, 섬유, 냉동육, 가금류, 엔진(111.9kw 초과), 전략물자, 좌측 운전용 차량, 방사성물질 및 기기, 오존층 파괴물질, 라디오운송장비</li> </ul>
<p>② 수입신고서 제출</p>	<ul style="list-style-type: none"> <li>수입자는 수입신고 면제대상 화물 이외의 수입화물에 대해 수입신고서를 입항일로부터 14일 이내에 제출해야 함</li> <li>수입신고서 및 관련 증빙서류는 홍콩 정부가 지정한 다음 중 하나의 서비스 업체를 통해 전자적으로 제출함                     <ul style="list-style-type: none"> <li>- Brio Electronic Commerce Limited</li> <li>- Global e-Trading Service Limited</li> <li>- Tradelink Electronic Commerce Limited</li> </ul> </li> <li>홍콩 세관은 환적화물, 개인휴대품 등 규정된 수입화물에 대해서 수입신고를 면제함                     <ul style="list-style-type: none"> <li>- 수입신고서 제출 면제 대상 (<a href="http://www.elegislation.gov.hk/hk/cap60E?xid=ID_1438403523489_003">www.elegislation.gov.hk/hk/cap60E?xid=ID_1438403523489_003</a>)</li> </ul> </li> </ul>
<p>③ 수입신고</p>	<ul style="list-style-type: none"> <li>수입신고 시 홍콩 세관에 수입건당 수입신고 비용을 지불해야 함                     <ul style="list-style-type: none"> <li>- 비(非)식품류: 건당 수입물품가격 46,000홍콩달러까지 0.2홍콩달러, 46,000홍콩달러 초과 시 초과분에 대해선 1,000홍콩달러당 0.125홍콩달러</li> <li>- 식품류: 수입물품 가격에 상관없이 수입신고 건당 0.2홍콩달러</li> </ul> </li> </ul>

자료: 홍콩 관세청, 수산물수출정보포털

[표 5.15] 홍콩 생선죽 수입 신고 및 통관

<p>④ 물품검사</p>	<ul style="list-style-type: none"> <li>• 자유무역국가인 홍콩은 수출입 화물에 대한 통관절차상 검사·검역 비율이 타 국가에 비해 현저히 낮음. 홍콩 세관은 수입화물에 대해 일부 물품을 임의로 추출하여 현장 검사를 실시함</li> <li>• (전자적 사전검사) 현장 검사 비율이 낮은 홍콩은 운송수단별로 화물정보 제공시스템을 구축하여 화물이 홍콩으로 반입되기 전에 물품에 대한 정보를 사전에 입수하여 위험성이 낮은 화물은 신속히 통관하도록 하고 있음             <ul style="list-style-type: none"> <li>- Electronic System for Cargo Manifests(EMAN): 해상운송수단으로 수입되는 화물의 정보를 홍콩 도착 전에 세관에 전자적으로 미리 제출하도록 하는 시스템</li> <li>- Air Cargo Clearance System(ACCS): 항공기로 수입되는 화물의 정보를 홍콩 도착 전에 세관에 전자적으로 미리 제출하도록 하는 시스템</li> <li>- Road Cargo System(ROCARS): 육상운송수단으로 수입되는 화물의 정보를 홍콩 도착 전에 세관에 전자적으로 미리 제출하도록 하는 시스템</li> </ul> </li> </ul>
<p>⑤ 관세납부</p>	<ul style="list-style-type: none"> <li>• 홍콩은 자유무역항으로 일반 수출입 화물에 대한 관세 및 기타 제세가 부과되지 않음. 그러나 물품세 성격으로 주류, 담배, 탄화수소, 메틸알코올 4가지 품목에 대해서는 관세를 부과함</li> <li>• 관세부과대상 물품을 수입하는 경우 수입자는 세관에서 정한 계좌에 관세를 납부하고, 관세를 납부하였다는 증빙서류(은행전표 등)를 제출하면 화물을 반출할 수 있음</li> </ul>
<p>⑥ 통관완료</p>	<ul style="list-style-type: none"> <li>• 수입신고가 적절히 이루어지고, 관세가 올바른 방법으로 결정되어 납부되면 수입물품에 대한 통관이 완료됨</li> </ul>

자료: KATI농식품수출정보, 홍콩 관세청, 통합무역정보서비스

## 6. 생선죽 홍콩 수입 검역 및 검사

### ▶ 생선죽, 홍콩 수입 검역제도

홍콩으로 수입되는 수산물에 대해 특별한 통과서류나 절차는 필요 없음. 다만, 세관 통과 시 홍콩 식품환경위생부(FEHD)로부터 임의로 검사를 받을 수 있으며, 신속한 처리를 위해 위생증명서<sup>35)</sup>를 수산물에 부착할 것을 권장함. 검사 과정은 7-10일이 소요되며, 검사를 통과하지 못할 경우 전 물량이 압수될 수 있음. 한편, 수산물의 경우 품목의 위험성에 따라 1-4급으로 분류하여 상이한 제한을 두고 있음. 고객사 제품의 경우, ‘가공 수산물(4급)’로 분류되어 별도의 수입 제한을 적용받지 않는 것으로 확인됨

[표 5.16] 홍콩 수산물 수입규정

구분	대상	제한
1급 (위험성 높음)	테트로도톡신이 들어있을 가능성이 있는 수산물	- 수입 금지
2급 (위험성 있음)	바로 식용이 가능한 수산물 <sup>36)</sup>	- 수입 시 수출국(위생처)에서 발행한 공식적인 위생증명서, 어선의 선장이 서명한 선언문(야생 수산물일 경우) 필요 - 이외 수입업체들은 수산물이 세관에 도착 전 식품환경위생부(FEHD)에 통보해야 함(해상운송 시 8시간 전, 육상운송/항공화물 시 2시간 전) - 만약 필요할 경우 수입품은 검사 및 샘플 추출에 선정될 수 있음
3급 (위험성 낮음)	기타 활 수산물, 가공되지 않은 수산물	- 공식적인 위생증명서나 선언문(야생 수산물 시)이 부착되어 있으면 충분
4급 (위험성 없음)	가공 수산물	- 별도의 수입규정 없음

자료: 한국농수산물유통공사

35) 수산물 수출국의 위생서에서 발행한 위생증명서

36) 예: 생굴, 시가톡신이 있을 수 있는 산호초에 서식하는 생선(야생이며 3kg 이상), 복어 제품(가공·미가공 불문) 등

# VI

## 수입·유통업체 인터뷰

Interview ① 코프코엔터프라이즈(Kofco Enterprise Ltd.)

Interview ② 영무역홍콩유한공사(Young Trade Ltd.)

Interview ③ 엘라리아홀딩스유한공사(Elaia Holdings Ltd.)



## Interview ① 코프코엔터프라이즈(Kofco Enterprise Ltd.)

37)

●

코프코엔터프라이즈  
(Kofco Enterprise Ltd.)

- 유형: 수입·유통업체
- 업체 특징:
  - 1997년 홍콩에 설립된 한국식품 전문 수입업체
  - 한국에서 고추장, 김치, 라면, 죽 등을 수입하며, 온-오프라인 채널을 병행하여 운영하고 있음

담당자 정보

Senior Marketing  
Officer



## 코프코엔터프라이즈(Kofco Enterprise Ltd.) Senior Marketing Officer

### Q. 홍콩에서 수산가공식품의 일상에서 즐겨 먹나요? 또한, 어떤 종류의 수산가공식품이 인기 있나요?

홍콩에서 수산가공식품의 수요는 높습니다. 최근 몇 년간 홍콩과 인근 해역의 수산 자원은 꾸준히 감소하고 있으며, 운송비와 인건비 상승, 어획 품질 저하 등으로 인해 홍콩 현지 수산 사업 환경이 점점 더 열악해지고 있습니다. 홍콩에서 인기 있는 수산가공식품은 통조림 제품이며, 홍콩 소비자들이 가장 좋아하는 통조림은 참치통조림입니다. 수입 참치통조림 제품들의 주요 원산지는 호주, 태국과 한국입니다.

### Q. 홍콩에서 죽의 수요는 어떠한가요? 또한, 홍콩에서 인기 있는 죽 제품은 무엇인가요?

홍콩에서 죽은 오랜 역사가 있으며, 홍콩 소비자들은 집에서 신선한 죽을 만들어 먹는 것을 좋아합니다. 홍콩에는 죽의 종류도 다양하며 주로 흰죽과 해물죽을 흔히 볼 수 있습니다.

### Q. 홍콩 소비자들이 죽을 구매할 때 가장 중요하게 고려하는 요소는 무엇인가요?

홍콩 소비자들이 죽을 구매할 때 중요하게 생각하는 요소는 원재료와 원산지입니다. 홍콩 소비자들은 품질이 높은 식품을 선호하며, 일본산 가공 죽을 프리미엄 죽 제품으로 고려합니다.



**Q. 고객사 제품은 완도에서 어획한 광어로 만든 즉 제품입니다. 단백질 함량이 높고 열량이 낮으며 끓는 물에 데워서 간편하게 먹을 수 있습니다. 고객사 제품이 홍콩에 거주하는 한인 소비자뿐만 아니라 현지 소비자들 사이에서도 인기를 얻을 수 있을까요?**

고객사 제품은 홍콩에서 판매하면 인기가 있을 것 같습니다. 완도산 광어는 한국 완도의 대표적인 해산물이기에 한국에 관심이 높은 젊은 홍콩 소비자들 사이에서 수요가 있을 것으로 보입니다.

**Q. 고객사 제품은 매운맛과 담백한 맛 두 가지 맛 옵션을 제공합니다. 고객사 제품이 홍콩 소비자들의 입맛을 사로잡을 수 있을까요?**

고객사 제품은 수입 제품이기에 한국의 맛을 유지하는 것이 중요합니다. 홍콩에도 즉 제품이 많지만 광어즉 제품은 많이 없습니다. 그렇기에 현지 소비자들이 광어즉을 통해서 한국의 맛을 느낄 수 있을 것입니다.

**Q. 홍콩 소비자들은 주로 수산가공식품을 어디에서 구매하나요?**

홍콩 소비자들은 주로 수산가공식품을 전통 시장에서 구매합니다. 홍콩에 전통 시장은 약 200개 정도 있으며, 생선죽의 경우 주로 ‘웰컴(Welcome)’이나 ‘파크앤숍(Parknshop)’과 같은 대형할인점이나 슈퍼마켓에서 구매합니다.

**Q. 홍콩에서 생선죽을 판매하기 위해 어떤 유통채널을 갖추는 것이 좋을까요? 또한, 홍콩 소비자들에게 생선죽을 홍보하기 위한 효과적인 방법이 있나요?**

광어즉 제품을 홍콩에서 판매하기 위해서 ‘웰컴’이나 ‘파크앤숍’ 같은 대형 슈퍼마켓을 추천합니다. ‘파크앤숍’ 매장에서 자주 한국식품 행사를 진행하고 있기에 광어즉 제품도 다른 한국식품과 같이 시식 행사를 진행한다면 홍보 효과가 있을 것으로 보입니다.

**Q. 홍콩에서 고객사 제품과 유사한 제품의 가격대는 어떠한가요?**

홍콩 ‘웰컴’에서 핫반 전복죽 제품 260g이 20-25홍콩달러(3,372-4,215원<sup>38)</sup>)에 판매되고 있습니다.

**Q. 현지 바이어들은 주로 어떻게 수산가공식품을 수입하나요? 또한, 현지 바이어와 잘 협력하는 방법은 무엇인가요?**

현지 수산가공식품 바이어들은 주로 일본이나 한국에서 제품을 수입합니다. 일본의 경우 ‘이온(Aeon)’과 같은 일본 제품 전문 매장으로 직접 수입하며, 일본에도 소싱 본사를 두고 있습니다.

38) 1홍콩달러=168.6원(2023.09.01., KEB 하나은행 매매기준율 적용)

---

**Q. 수산가공식품을 홍콩으로 수출할 때 통관·검역과 관련하여 주의해야 할 사항이 있나요?**

홍콩은 자유무역항으로 식품에 대한 무역장벽이 따로 없습니다. 또한, 일반적으로 관세가 거의 부과되지 않습니다. 간단한 화물 수출입 절차를 통해 수산가공식품을 수입할 수 있습니다.

## Interview ② 영무역홍콩유한공사(Young Trade Ltd.)

39)

영무역홍콩유한공사  
(Young Trade Ltd.)

- 유형: 수입·유통업체
- 업체 특징:
  - 2008년 홍콩에 설립된 한국식품 수입 및 유통업체
  - 한국산 주류, 과일, 냉동식품, 김치, 조미료 등을 취급하며, 온오프라인 채널을 병행하여 운영 중임

담당자 정보

Store Manager



## 영무역홍콩유한공사(Young Trade Ltd.) Store Manager

### Q. 홍콩에서 수산가공식품의 일상에서 즐겨 먹나요? 또한, 어떤 종류의 수산가공식품이 인기 있나요?

홍콩에서 수산가공식품의 수요는 높습니다. 홍콩 자체는 절반이 바다로 둘러싸여 있지만, 현지 수산산업이 발달하지 않았습니다. 수산가공식품은 주로 수입되어 홍콩 시장에 유통되고 있습니다. 또한, 바쁘고 시간이 없는 현지 소비자들은 냉동 수산가공식품을 더 선호하기에 수입 냉동 수산가공식품 시장이 발전하였습니다. 홍콩 소비자들이 좋아하는 한국산 수산가공식품은 간장게장, 어묵과 만두가 있습니다.

### Q. 홍콩에서 죽의 수요는 어떠한가요? 또한, 홍콩에서 인기 있는 죽 제품은 무엇인가요?

죽은 홍콩 소비자들의 삶에서 매우 일상적인 음식입니다. 식당이나 집에서 어디서든 죽을 많이 먹으며, 가장 인기 있는 죽은 굴죽입니다. 굴죽은 국물을 베이스로 생선, 돼지뼈, 닭고기, 콩나물, 통후추를 넣고 밥, 굴, 버섯 채썰기, 다진 고기, 건새우, 채소, 파 등을 넣어서 만듭니다.

### Q. 홍콩 소비자들이 죽을 구매할 때 가장 중요하게 고려하는 요소는 무엇인가요?

홍콩 소비자들이 죽을 구매할 때 중요하게 생각하는 요소는 맛입니다. 홍콩의 죽 문화는 오랜 역사가 있습니다. 일반적인 닭죽이나 생선죽과 같은 가공죽은 홍콩 소비자들 사이에서 특별한 매력이 없습니다. 하지만 독특한 맛 옵션은 현지 소비자들의 구매를 유도할 수 있을 것입니다.

**Q. 고객사 제품은 완도에서 어획한 광어로 만든 죽 제품입니다. 단백질 함량이 높고 열량이 낮으며 끓는 물에 데워서 간편하게 먹을 수 있습니다. 고객사 제품이 홍콩에 거주하는 한인 소비자뿐만 아니라 현지 소비자들 사이에서도 인기를 얻을 수 있을까요?**

홍콩의 젊은 소비자들은 독특한 맛 죽 제품을 선호합니다. 고객사 제품은 매운맛 옵션도 있어 매운 식품을 좋아하는 젊은 소비자들 사이에서 인기가 있을 것으로 보입니다. 광어죽은 영양분이 풍부하고 저열량 제품이기에 현지 여성 소비자들에게 매력적으로 다가갈 것입니다.

**Q. 고객사 제품은 매운맛과 담백한 맛 두 가지 맛 옵션을 제공합니다. 고객사 제품이 홍콩 소비자들의 입맛을 사로잡을 수 있을까요?**

홍콩에서 수요가 높은 죽 종류는 보통 채소가 많이 들어갑니다. 그렇기에 광어죽에 채소를 첨가한 신규 맛을 개발한다면 현지 소비자들에게 다양한 맛 옵션을 제공할 수 있을 것입니다.

**Q. 홍콩 소비자들은 주로 수산가공식품을 어디에서 구매하나요?**

홍콩 소비자들은 생선죽과 같은 수산가공식품을 주로 슈퍼마켓에서 구매합니다. 홍콩에서 유명한 일본 슈퍼 체인 ‘이온’, ‘야타(Yata)’, ‘에이피타(Apita)’ 등이 수입 프리미엄 수산가공식품을 판매하는 업체입니다.

**Q. 홍콩에서 생선죽을 판매하기 위해 어떤 유통채널을 갖추는 것이 좋을까요? 또한, 홍콩 소비자들에게 생선죽을 홍보하기 위한 효과적인 방법이 있나요?**

홍콩에서 광어죽을 판매하기 위해 현지 한인마트와 편의점을 추천합니다. 우선 한인마트는 홍콩에 35개 이상 매장이 있는 ‘한인홍(Hangyinhong)’을 추천하며, 편의점은 ‘세븐일레븐(7-Eleven)’이나 ‘씨클케이(Circle K)’ 편의점을 추천합니다. 한인마트나 편의점에서 점심이나 저녁 시간 동안 할인 행사를 진행한다면 효과가 있을 것입니다.

**Q. 홍콩에서 고객사 제품과 유사한 제품의 가격대는 어떠한가요?**

‘한인홍’ 매장에서 비비고 전복죽은 35홍콩달러(5,901원)로 판매되고 있습니다.

**Q. 현지 바이어들은 주로 어떻게 수산가공식품을 수입하나요? 또한, 현지 바이어와 잘 협력하는 방법은 무엇인가요?**

‘한인홍’ 같은 경우 한국에 사무실이 있어 한국인 직원을 통해서 한국산 수산가공식품을 직접 수입하고 있습니다. 그렇기에 홍콩에 수입 후 바로 30개 이상의 매장에 제품을 입점시키고 판매를 진행할 수 있습니다. 한국인 직원을 통해서 연락하기에 언어적 문제가 없으며, 제품의 가격만 적합하면 수출할 수 있습니다.

## Interview ③ 엘라리아홀딩스유한공사(Elaia Holdings Ltd.)

40)

엘라리아홀딩스유한공사  
(Elaia Holdings Ltd.)

- 유형: 수입·유통업체
- 업체 특징:
  - 2012년 홍콩에 설립된 한국식품 수입 및 유통업체
  - 한국산 영유아식품, 냉동식품, 건강식품 등을 취급하며, 온-오프라인 채널을 병행하여 운영 중임

담당자 정보

Sales Manager



## 엘라리아홀딩스유한공사(Elaia Holdings Ltd.) Sales Manager

**Q. 홍콩에서 수산가공식품의 일상에서 즐겨 먹나요? 또한, 어떤 종류의 수산가공식품이 인기 있나요?**

홍콩에서 수산가공식품은 수요가 높습니다. 수산가공식품은 주로 일본이나 한국에서 수입하며 홍콩 소비자들이 좋아하는 한국 수산가공식품은 간장게장, 어묵, 오징어, 참치통조림 등이 있습니다.

**Q. 홍콩에서 죽의 수요는 어떠한가요? 또한, 홍콩에서 인기 있는 죽 제품은 무엇인가요?**

죽은 홍콩의 아침 식사 문화의 일부입니다. 홍콩 소비자들은 흰죽과 닭죽을 일상에서 즐겨 먹습니다.

**Q. 홍콩 소비자들이 죽을 구매할 때 가장 중요하게 고려하는 요소는 무엇인가요?**

홍콩 소비자들이 죽을 구매할 때 중요하게 생각하는 요소는 원재료와 맛입니다. 홍콩에는 가정에서 죽을 만드는 문화가 있습니다. 자신의 취향에 따라 좋아하는 재료를 넣어 먹습니다. 그렇기에 죽에 특별한 재료나 맛이 없으면 홍콩 소비자들은 제품에 관심을 두지 않을 것입니다.

**Q. 고객사 제품은 완도에서 어획한 광어로 만든 죽 제품입니다. 단백질 함량이 높고 열량이 낮으며 끓는 물에 데워서 간편하게 먹을 수 있습니다. 고객사 제품이 홍콩에 거주하는 한인 소비자뿐만 아니라 현지 소비자들 사이에서도 인기를 얻을 수 있을까요?**

고객사 제품은 홍콩에서 판매하면 인기가 있을 것 같습니다. 현재 홍콩 시장에서 유통되는 죽 제품 중 광어죽 제품은 없습니다. 한국의 완도산 광어로 만든 죽 제품은 홍콩 소비자들 사이에서 궁금증을 자아내고 구매를 유도할 수 있을 것입니다.

40) 사진 자료: 엘라리아홀딩스유한공사(Elaia Holdings Ltd.)

**Q. 고객사 제품은 매운맛과 담백한 맛 두 가지 맛 옵션을 제공합니다. 고객사 제품이 홍콩 소비자들의 입맛을 사로잡을 수 있을까요?**

홍콩 현지 소비자들의 입맛을 사로잡기 위해 포장에 영문과 중국어 라벨링이 있으면 좋을 것 같습니다. 현재 고객사 제품의 포장을 보면 어떤 제품인지 잘 알기 어려울 것 같습니다. 고객사 제품을 영어 및 중국어 라벨로 포장에서 제작하는 것을 추천합니다.

**Q. 홍콩 소비자들은 주로 수산가공식품을 어디에서 구매하나요?**

홍콩 소비자들은 수산가공식품과 생선죽을 주로 온라인 쇼핑몰과 슈퍼마켓에서 구매합니다. 온라인 쇼핑몰은 홍콩에서 가장 큰 시장을 형성하고 있는 온라인 쇼핑몰인 ‘에이치케이티비몰(HKTVmall)’에서 구매하며, 슈퍼마켓은 ‘웰컴’, ‘마켓플레이스(Marketplace)’ 등에서 구매합니다.

**Q. 홍콩에서 생선죽을 판매하기 위해 어떤 유통채널을 갖추는 것이 좋을까요? 또한, 홍콩 소비자들에게 생선죽을 홍보하기 위한 효과적인 방법이 있나요?**

홍콩에서 광어죽을 판매하기 위해서 ‘HKTVmall’에 있는 한식 전용 쇼핑몰을 추천합니다. 또한, 온라인에서 할인 쿠폰 지급을 하여 판촉행사를 진행하는 것도 방법입니다. 파트너십을 맺은 매장에서 소비자가 500홍콩달러(8만 4,300원)어치를 구매하면 광어죽 쿠폰 한 장을 지급하는 행사도 효과적인 것으로 보입니다.

**Q. 홍콩에서 고객사 제품과 유사한 제품의 가격대는 어떠한가요?**

홍콩 프리미엄 매장인 ‘시티슈퍼(Citysuper)’에서는 ‘바로즐(Barozle)’의 전복죽 제품을 60홍콩달러(1만 116원)에 판매하고 있습니다.

**Q. 현지 바이어들은 주로 어떻게 수산가공식품을 수입하나요? 또한, 현지 바이어와 잘 협력하는 방법은 무엇인가요?**

홍콩 현지 바이어들은 한국의 우수한 수산가공식품 제조업체를 찾을 수 있기에 한국 수출 상담회에 자주 방문합니다. 홍콩 바이어와 잘 협력하기 위해서는 문의 사항에 빠르게 답장해야 합니다.

## [참고문헌]

### ■ 참고 자료

1. 스태티스타(Statista), 「Processed Fish & Seafood\_Hong Kong」, 2023.08
2. 에이치케이이엑스뉴스(HKEXnews), 「Hong Kong E-commerce Industry Overview」, 2023.09
3. 홍콩 식품안전센터(CFS), 「Trade Guidelines on Preparation of Legible Food Label」, 2021
4. 농림축산식품부, 「2021 농식품 해외인증 등록정보 종합가이드」, 2021.12
5. 농림축산식품부, 「홍콩 수출농산물 농약안전사용 가이드」, 2014.07
5. 한국농수산물유통공사, 「주요 수출대상국 식품첨가물 및 유해물질 번역본」, 2019.12
6. 한국농수산물유통공사, 「홍콩」
7. KATI농식품수출정보, 「2022년 한눈에 보이는 농식품 수출 교역조건 현황 [홍콩]」, 2023.06
8. 수산물수출정보포털, 「2022년 글로벌 수산물 뉴스레터\_제31호\_홍콩」, 2022.08
9. 해양수산해양산업정보포털, 「홍콩, 수산물·수산식품 안전관리를 위한 중금속 기준 대폭 강화 - 시리즈②」, 2019.10
10. KITA한국무역협회, 「알기 쉬운 무역실무 길라잡이 제9장. 1절」, 2021

### ■ 참고 사이트

1. 스태티스타(Statista) ([www.statista.com](http://www.statista.com))
2. ITC(International Trade Centre) ([intracen.org](http://intracen.org))
3. KATI농식품수출정보 ([/www.kati.net](http://www.kati.net))
4. 통합무역정보서비스(TradeNavi) ([www.tradenavi.or.kr](http://www.tradenavi.or.kr))
5. 에이치케이티비몰(HKTV Mall) ([www.hktvmall.com](http://www.hktvmall.com))
6. 에이치케이이엑스뉴스(HKEXnews) ([www.hkexnews.hk](http://www.hkexnews.hk))
7. 인사이드리테일아시아(Inside Retail Asia) ([insideretail.asia](http://insideretail.asia))
8. 웰컴(Wellcome) ([www.welcome.com.hk](http://www.welcome.com.hk))
9. 컴퍼니즈마켓캡(CompaniesMarketCap) ([companiesmarketcap.com](http://companiesmarketcap.com))
10. 링크드인(LinkedIn) ([www.linkedin.com](http://www.linkedin.com))
11. 링크홍콩(LinkHK) ([www.linkhk.com](http://www.linkhk.com))
12. 로켓리치(RocketReach) ([rocketreach.co](http://rocketreach.co))
13. 하보시티(Harbour City) ([www.harbourcity.com.hk](http://www.harbourcity.com.hk))
14. 더스트리트푸드가이(The Street Food Guy) ([www.streetfoodguy.com](http://www.streetfoodguy.com))
15. 써클케이(Circle K) ([www.circlek.com](http://www.circlek.com))
16. 쿠쉬타드(Couche Tard) ([corpo.couche-tard.com](http://corpo.couche-tard.com))
17. 신세계마트(新世界韓國食品) ([coreanmart.com](http://coreanmart.com))
18. 마켓홀썸(Market Wholesome) 인스타그램 ([www.instagram.com/marketwholesome](http://www.instagram.com/marketwholesome))
19. 이커머스디비(ecommerceDB) ([ecommercedb.com](http://ecommercedb.com))
20. 시밀러웹(SimilarWeb) ([www.similarweb.com](http://www.similarweb.com))
21. 타오바오(Taobao) ([world.taobao.com](http://world.taobao.com))
22. KEB하나은행 ([www.kebhana.com](http://www.kebhana.com))
23. 관세청 ([www.customs.go.kr](http://www.customs.go.kr))
24. 농림축산식품부 ([www.mafra.go.kr](http://www.mafra.go.kr))
25. 관세법령정보포털(UNIPASS) ([unipass.customs.go.kr](http://unipass.customs.go.kr))
26. 홍콩 공업무역부(TID) ([www.customs.gov.hk](http://www.customs.gov.hk))
27. 홍콩 식품환경위생부(FEHD) ([www.fehd.gov.hk](http://www.fehd.gov.hk))
28. 홍콩 식품및위생국(Food and Health Bureau) ([www.fhb.gov.hk](http://www.fhb.gov.hk))
29. 홍콩 식품안전센터(CFS) ([www.cfs.gov.hk](http://www.cfs.gov.hk))
30. 세계법제정보센터 ([world.moleg.go.kr](http://world.moleg.go.kr))
31. 국립농산물품질관리원 ([www.enviagro.go.kr](http://www.enviagro.go.kr))
32. KITA한국무역협회 ([www.kita.net](http://www.kita.net))
33. 해양수산해양산업정보포털 ([www.kmi.re.kr](http://www.kmi.re.kr))
34. 코프코엔터프라이즈(Kofco Enterprise Ltd.) ([instagram.com/marketwholesome](http://instagram.com/marketwholesome))
35. 영무역홍콩유한공 ([www.hanyinhong.co.kr](http://www.hanyinhong.co.kr))
36. 엘라이아홀딩스유한공사(Elaia Holdings Ltd.)



**발행 겸 편집** aT 한국농수산물유통공사

**발행 일자** 2023.11.03

# 2023 수산물 수출기업 맞춤형 시장조사

본 보고서 내용의 전부 또는 일부에 대한  
무단전재 및 재배포는 저작권법에 의하여 금지되어 있습니다.  
본문 내용 중 문의사항이나 개선할 사항에 대해서는  
aT 한국농수산물유통공사로 연락하여 주시기 바랍니다.