



No. 2022-48
품목 방울토마토(Snack Tomato)
HS CODE 0702.00.1000
국가 홍콩(Hong Kong)



C.O.N.T.E.N.T.S

I	시장 현황 및 통계	3
	1. 시장 규모 및 현황 2. 수출입 통계	
II	유통	15
	1. 유통채널 현황	
III	통관 및 제도	22
	1. 통관 및 검역 2. 인증 3. 라벨링 4. 위생요건	
IV	바이어 인터뷰	33
	1. 바이어 인터뷰	
V	시사점	38
	1. 수출 확대 방안	

I

시장 현황 및 통계



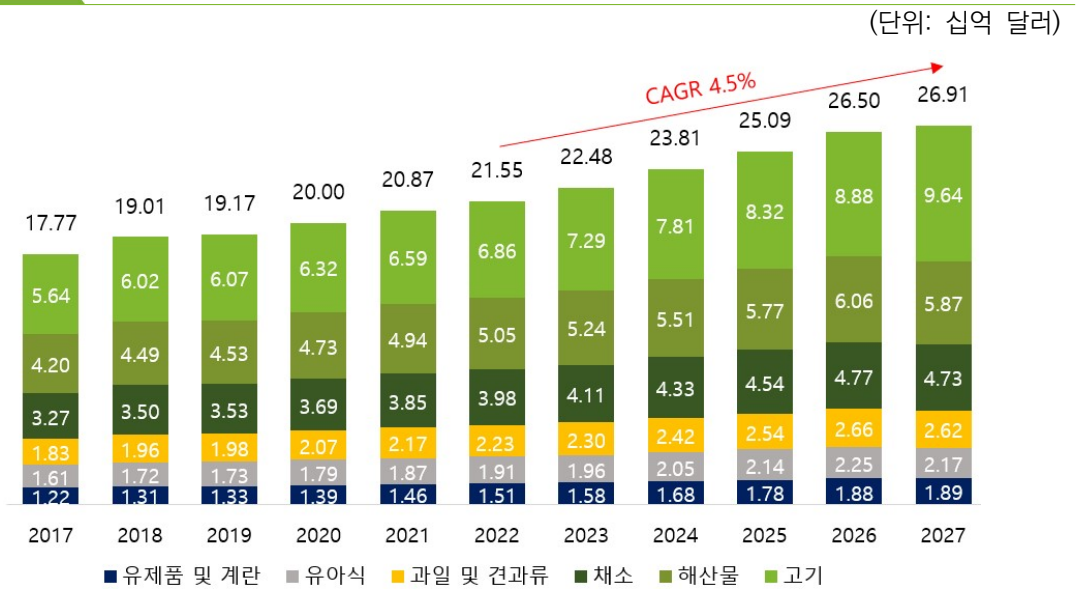
01 시장 규모 및 현황

식품 시장 규모

Statista에 따르면, 홍콩 신선식품 시장 규모는 2022년 전체 215억 5,000만 달러에서 2027년까지 연평균 4.5% 성장하여 269억 1,000만 달러를 기록할 것으로 전망됨

- 2022년 가장 큰 비중을 차지한 부문은 고기로 68억 6,000만 달러 규모를 기록하였으며, 이어서 해산물이 50억 5,000만 달러를 기록함
- 지원 기업 품목이 포함된 채소 부문은 39억 8,000만 달러를 기록하였으며, 2027년에는 47억 3,000만 달러를 기록할 것으로 전망됨

표 1 홍콩 신선식품 시장 규모 추이(2017-2027년)

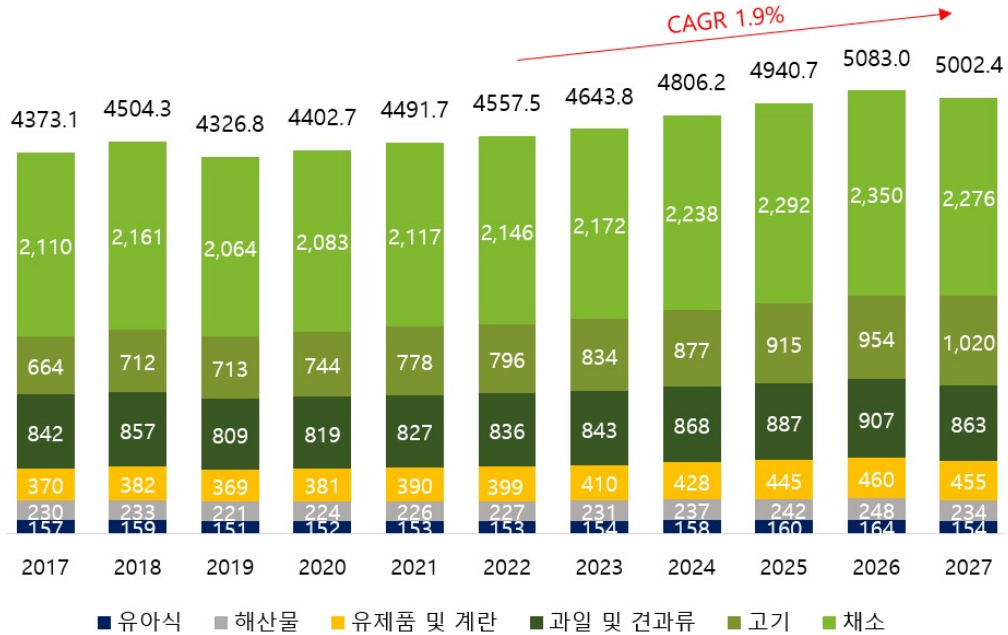


자료: Statista

홍콩 신선식품 판매량은 2022년 전체 45억 5,750만kg에서 향후 6년간(2022-2027년) 연평균 1.9% 성장하여 50억 240만kg을 기록할 것으로 전망됨
 - 2022년 가장 큰 비중을 차지한 부문은 채소 부문으로, 2022년 21억 4,600만kg을 기록하였으며, 이어서 고기가 7억 9,600만kg을 기록함

표 2 홍콩 신선식품 판매량 추이(2017-2027년)

(단위: 백만 kg)

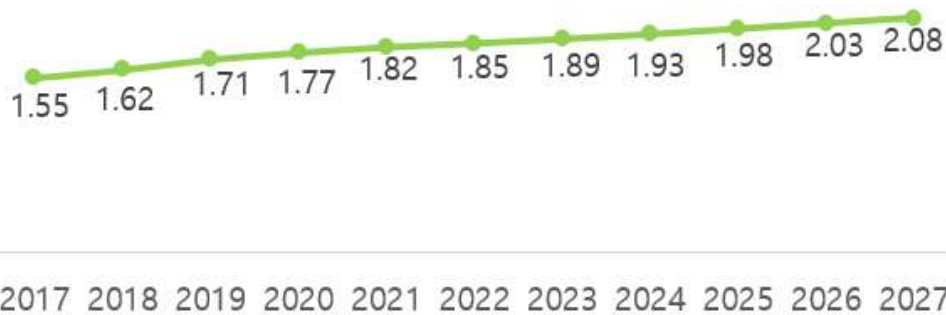


자료: Statista

채소 부문의 단위(Unit)당 가격은 2022년 1.85달러를 기록한 이후 지속 성장하여 2027년 2.08달러를 기록할 것으로 전망됨

표 3 홍콩 채소 단위당 가격 추이(2017-2027년)

(단위: 달러)

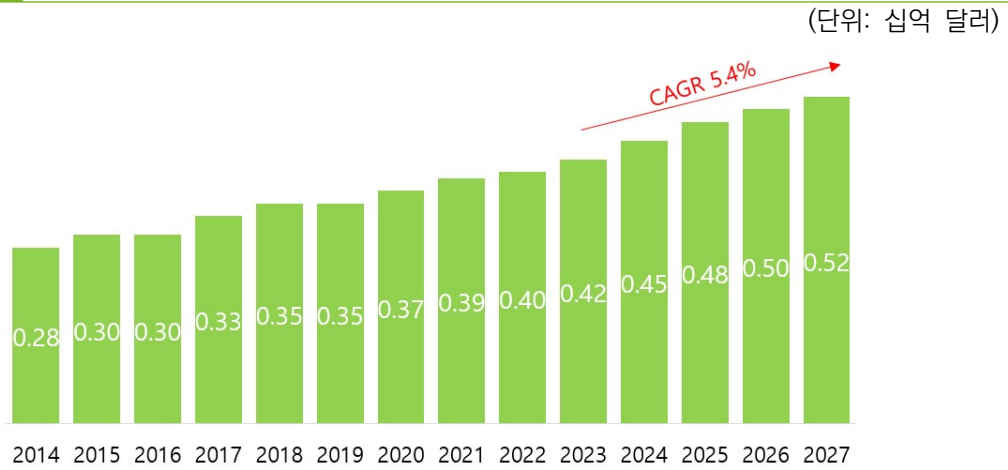


자료: Statista

홍콩의 토마토 시장 규모는 2022년 4억 달러를 기록하고 2027년까지 연평균 5.4%로 지속

성장하여 5억 2,000만 달러를 기록할 것으로 전망됨

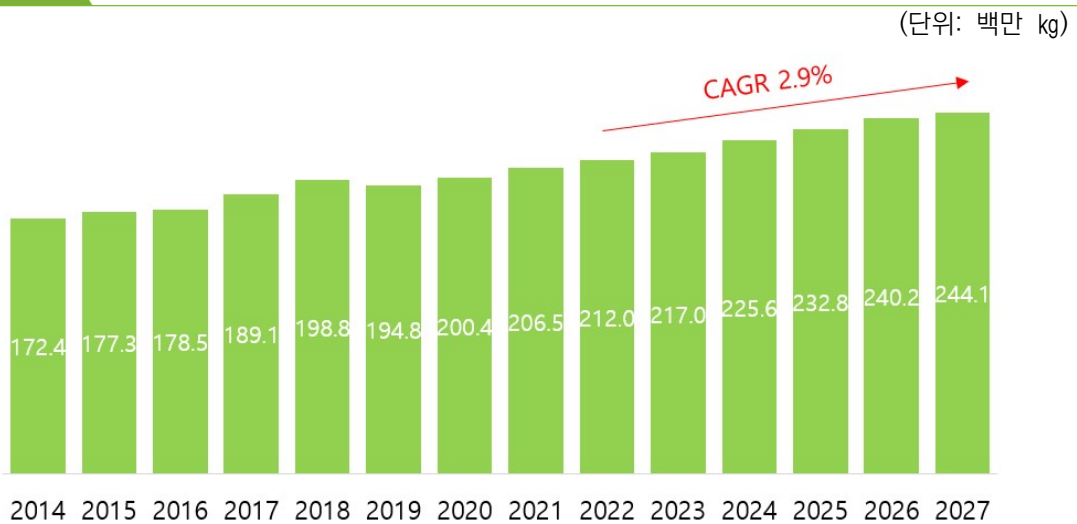
표 4 홍콩 토마토 시장 규모 추이(2014-2027년)



자료: Statista

토마토 판매량 규모는 2022년 2억 1,200만kg에서 2027년까지 연평균 2.9% 성장하여 2억 4,410만kg을 기록할 것으로 전망됨

표 5 홍콩 토마토 판매량 규모 추이(2014-2027년)



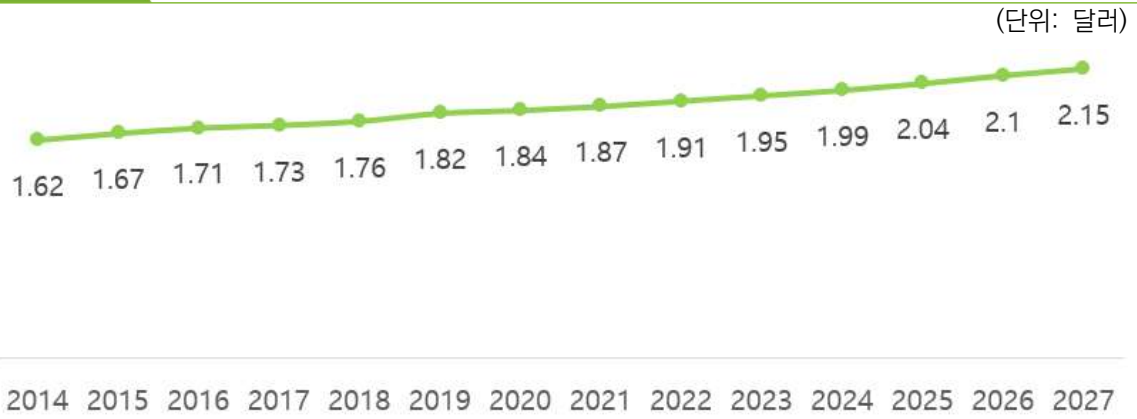
자료: Statista

또한, 토마토의 단위(Unit)당 가격은 2022년 1.91달러에서 지속 성장하여 2027년 2.15달러를 기록할 것으로 전망됨



표 6

홍콩 토마토 단위당 가격 추이(2014-2027년)



자료: Statista

02 수출입 통계

조사 대상 품목의 HS CODE

조사 대상 품목의 HS CODE는 다음과 같음

HS CODE 0702: 토마토(신선한 것이나 냉장한 것으로 한정한다)

HS CODE 0702.00.1000: 방울토마토

하지만, 방울토마토의 HS CODE는 2022년 신설되어 2021년까지의 수출입 통계가 존재하지 않아, 2021년까지의 HS CODE인 0702.00.0000(토마토)을 이용함

국가별 HS CODE

- 글로벌: 0702.00
- 홍콩(중국): 0702.00.00
- 한국: 0702.00.0000

글로벌 수입 규모

2021년 글로벌 토마토(HS CODE 0702.00) 수입 규모는 104억 5,920만 2,000달러를 기록함

- 2018년 전년 대비 3.6% 성장하였지만, 2019년 2.9% 감소하고, 2020년 8.2%, 2021년 5.2% 증가함

수입국 1위는 미국으로, 2021년 29억 1,161만 8,000달러를 수입하여 전체의 27.8%를 차지함

홍콩은 44위로, 2,264만 4,000달러를 수입하여 전체의 0.2%를 차지함



표 1

글로벌 토마토 수입 규모 추이(2017-2021년)

(단위: 천 달러, %)

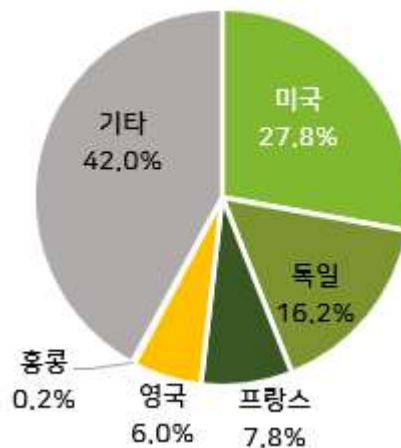
국가	2017	2018	2019	2020	2021	연평균 성장률
글로벌	9,134,090	9,465,091	9,187,083	9,943,699	10,459,202	3.4
1 미국	2,272,435	2,485,922	2,390,594	2,918,067	2,911,618	6.4
2 독일	1,484,980	1,499,794	1,426,777	1,559,667	1,689,962	3.3
3 프랑스	705,298	701,818	704,469	719,891	817,210	3.8
4 영국	671,772	700,166	648,398	636,456	622,408	-1.9
44 홍콩	12,194	19,858	20,129	19,936	22,644	16.7
기타	3,987,411	4,057,533	3,996,716	4,089,682	4,395,360	2.5

자료: ITC



그림 2

글로벌 토마토 국가별 수입 비중(2021년)



자료: ITC

홍콩 수입 규모

2021년 홍콩 토마토(HS CODE 0702.00.00) 수입 규모는 2,264만 4,000달러를 기록함
 - 2018년 전년 대비 62.9%, 2019년 1.4% 증가하였지만, 2020년 1.0% 감소하고, 2021년 13.6% 증가하여 최근 5년간(2017-2021년) 연평균 16.7% 성장함

수입국 1위는 네덜란드로, 對네덜란드 수입 규모는 2021년 987만 2,000달러로 전체의 43.6%를 차지함

한국은 5위로, 2021년 對한국 수입 규모는 76만 1,000달러로 전체의 3.4%를 차지하였으며, 최근 5년간(2017-2021년) 연평균 115.9% 성장함



표 3

홍콩 토마토 수입 규모 추이(2017-2021년)

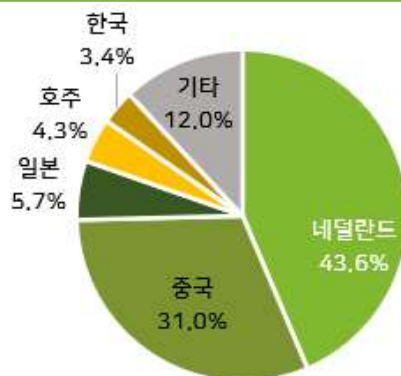
(단위: 천 달러, %)						
국가	2017	2018	2019	2020	2021	연평균 성장률
글로벌	12,194	19,858	20,129	19,936	22,644	16.7
1 네덜란드	2,841	3,966	5,278	7,783	9,872	36.5
2 중국	4,329	12,492	11,041	6,877	7,020	12.8
3 일본	1,263	644	845	1,488	1,302	0.8
4 호주	388	303	382	646	982	26.1
5 한국	35	152	79	280	761	115.9
기타	3,338	2,301	2,504	2,862	2,707	-5.1

자료: ITC



그림 4

홍콩 토마토 국가별 수입 비중(2021년)



자료: ITC

한국 수출 규모

2021년 한국 토마토(HS CODE 0702.00.0000) 수출 규모는 1,437만 9,000달러를 기록함
- 2018년 전년 대비 20.7%, 2019년 8.4% 증가하였지만, 2020년 15.3% 감소하고, 2021년 14.6% 증가함

수출국 1위는 일본으로, 對일본 수출 규모는 2021년 1,338만 3,000달러로 전체의 93.1%를 차지함

홍콩은 2위로, 2021년 對홍콩 수출 규모는 81만 8,000달러로 전체의 5.7%를 차지하였으며, 최근 5년간(2017-2021년) 연평균 98.2% 성장함



표 5

한국 토마토 수출 규모 추이(2017-2021년)

국가		2017	2018	2019	2020	2021	(단위: 천 달러, %) 연평균 성장률
글로벌		11,313	13,653	14,803	12,545	14,379	6.2
1	일본	11,011	13,255	14,267	11,887	13,383	5.0
2	홍콩	53	127	90	361	818	98.2
3	러시아	42	92	52	145	74	15.2
4	싱가포르	2	31	18	44	37	107.4
5	대만	122	19	270	59	25	-32.7
기타		83	129	106	49	42	-15.7

자료: ITC



그림 6

한국 토마토 국가별 수출 비중(2021년)



자료: ITC

II

유통



01

유통채널 현황

유통시장 현황

홍콩 전체 유통시장 규모는 2022년 587억 7,300만 달러에서 2026년까지 연평균 7.2% 성장하여 2026년 775억 6,400만 달러를 기록할 것으로 전망됨

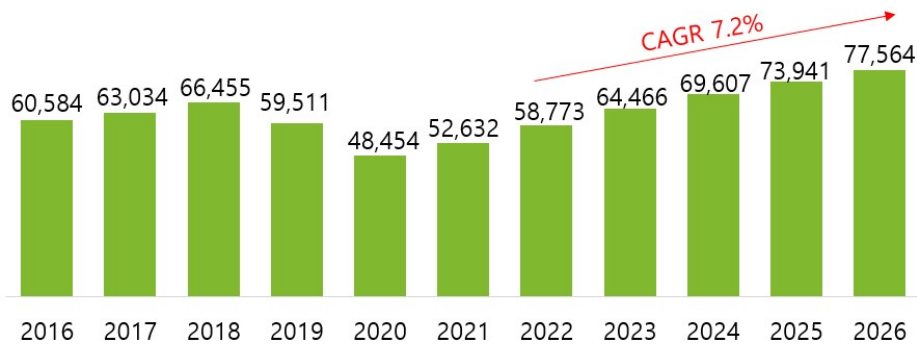
- 기업별 점유율은 2021년 DFI Retail Group이 전체의 8.6%로 가장 높은 비중을 차지함. 이어서 AS Watson Group이 7.7%, Chow Tai Fook Jewellery Group Ltd가 2.9%, Yata Ltd가 1.7%를 차지함



표 1

홍콩 유통시장 규모 추이(2016-2026년)

(단위: 백만 달러)



자료: Euromonitor International



표 2

홍콩 유통시장 기업별 점유율(2016-2021년)

(단위: %)

순위	기업명	2016	2017	2018	2019	2020	2021
1	DFI Retail Group	-	-	-	-	-	8.6
2	AS Watson Group	6.9	6.6	6.2	6.8	8.6	7.7
3	Chow Tai Fook Jewellery Group Ltd	3.7	3.9	4.2	3.2	2.3	2.9
4	Yata Ltd	1.8	1.8	1.8	1.9	2.0	1.7
5	Hong Kong Television Network Ltd	0.0	0.2	0.4	0.6	1.6	1.6
6	Luk Fook Holdings (International) Ltd	1.7	1.4	1.5	1.7	1.2	1.5
7	AEON Stores (Hong Kong) Co Ltd	1.4	1.3	1.3	1.4	1.6	1.5
8	3rd Party Merchants	0.6	0.6	0.8	1.0	1.3	1.3
9	Chow Sang Sang Holdings International Ltd	1.4	1.3	1.6	1.3	1.0	1.3
10	Lifestyle International Holdings Ltd	2.0	2.1	2.2	2.0	1.5	1.2
	기타	80.5	80.8	80	80.1	78.9	70.7
	합계	100.0	100.0	100.0	100.0	100.0	100.0

자료: Euromonitor International

1. DFI Retail Group Management Services Limited



- 2021년 Dairy Farm Group에서 DFI Retail Group으로 리브랜딩 및 새 로고를 출시함
- 아시아 전체에서 영업 중인 소매업체로, 1만 200개 이상의 매장을 운영 중임

기업정보	소재지	5/F Devon Hse Taikoo Place 979 King's Rd Quarry Bay, Hong Kong SAR
	설립 연도	1991년
	직원 수	40만 명
	매출액	358억 6,000만 달러
	대표전화	+852-22991888
	홈페이지	www.dairyfarmgroup.com

자료: D&B Hoover's 및 기업 홈페이지

2. A. S. WATSON GROUP (HK) LIMITED



- 약국에서 세계 최대의 국제 건강 및 미용 소매업체로 성장하여 28개 시장에서 1만 6,300개 이상의 매장을 운영

기업정보	소재지	Watson House, 1-5 Wo Liu Hang Road, Fo Tan, Shatin, N.T., Hong Kong
	설립 연도	1841년
	직원 수	1만 8,308명
	매출액	360억 1,000만 달러
	대표전화	+852 2606 8833
	홈페이지	www.aswatson.com

자료: D&B Hoover's 및 기업 홈페이지

3. CHOW TAI FOOK JEWELLERY GROUP LIMITED



- 1929년 처음 설립되어 2011년 상장된 홍콩의 보석 유통 그룹

기업정보	소재지	33/F New World Twr 16-18 Queen's Rd C, Central District, Hong Kong SAR
	설립 연도	1929년
	직원 수	2만 9,700명
	매출액	90억 5,000만 달러
	대표전화	+852-25268649
	홈페이지	www.chowtaifook.com

자료: D&B Hoover's 및 기업 홈페이지

4. YATA LIMITED



- 대규모 리노베이션을 거쳐 2008년 YATA로 이름을 변경하였으며, '일본 라이프스타일 백화점'의 트렌드와 제품을 홍콩에 공급하고 있음

기업정보	소재지	Rm 901-910 9/F GRAND CENTRAL PLZ 1138 Shatin Rural Committee Rd Sha Tin, Hong Kong SAR
	설립 연도	1989년
	직원 수	1,197명
	매출액	296만 달러
	대표전화	+852-26941111
	홈페이지	www.yata.hk

자료: D&B Hoover's 및 기업 홈페이지

슈퍼마켓 유통채널

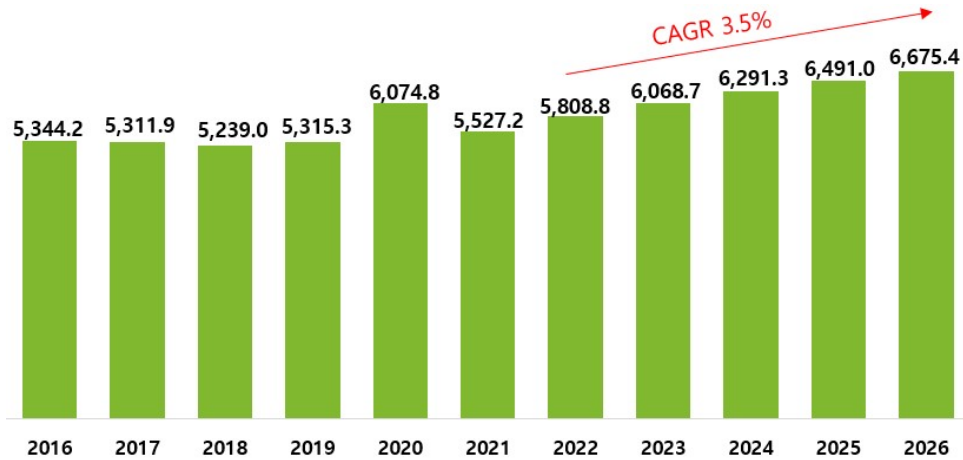
Euromonitor에 따르면, 홍콩 슈퍼마켓 매출액 규모는 2022년 58억 880만 달러에서 향후 5년간(2022-2026년) 연평균 3.5% 성장하여 2026년 66억 7,540만 달러를 기록할 것으로 전망됨



그림 3

홍콩 슈퍼마켓 매출액 규모 및 전망(2016-2026년)

(단위: 백만 달러)



자료: Euromonitor International

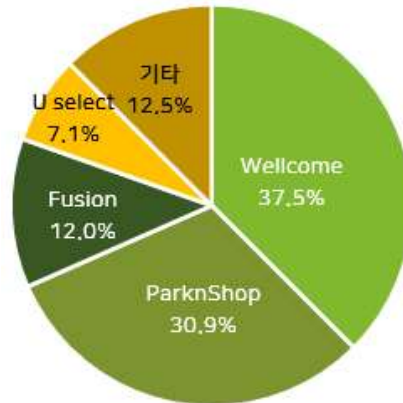
2021년 기준 홍콩의 슈퍼마켓 산업에서 가장 높은 점유율을 차지한 기업은 Wellcome으로, 전체 37.5%의 점유율을 차지함

- 이어서 ParknShop이 30.9%, Fusion이 12.0%, U select가 7.1%를 차지함



그림 4

홍콩 주요 슈퍼마켓 유통채널 브랜드 점유율(2021년)



자료: Euromonitor International

1. WELLCOME COMPANY LIMITED



- 홍콩에서 가장 오래된 슈퍼마켓 체인으로, 1964년부터 DFI Retail Group이 소유하고 있음

기업정보	소재지	5/F Devon Hse Taikoo Place 979 King's Rd Quarry Bay, Hong Kong SAR
	설립 연도	1945년
	직원 수	8,700명
	매출액	4,267만 달러
	대표전화	+852-22993838
	홈페이지	www.welcome.com.hk

매장 전경



자료: D&B Hoover's 및 기업 홈페이지

2. PARKNSHOP (HK) LIMITED



- Watsons Group 그룹의 자회사임
- 홍콩 슈퍼마켓 시장 점유율 2위의 슈퍼마켓 브랜드로, 식료품을 주로 취급함

기업정보	소재지	10/F Watson Hse 1-5 Wo Liu Hang Rd Fo Tan Sha Tin, Hong Kong SAR
	설립 연도	2013년
	직원 수	341명
	매출액	4,267만 달러
	대표전화	+852-26068838
	홈페이지	www.parknshop.com

매장 전경



자료: D&B Hoover's 및 기업 홈페이지

3. Fusion by PARKNSHOP



- PARKNSHOP (HK) LIMITED에서 운영 중인 슈퍼마켓 브랜드임
- 신선한 현지 재료와 서양의 특선 요리를 제공하는 국제적인 슈퍼마켓임

기업정보	소재지	10/F Watson Hse1-5 Wo Liu Hang Rd Fo Tan Sha Tin, Hong Kong SAR
	설립 연도	2013년
	직원 수	341명
	매출액	4,267만 달러
	대표전화	+852-26068838
	홈페이지	www.parknshop.com

매장 전경



자료: D&B Hoover's 및 기업 홈페이지

4. China Resources Vanguard Co., Ltd



- 홍콩의 슈퍼마켓 브랜드 점유율 4위의 U Select를 운영하는 중국의 유통 전문 기업임

기업정보	소재지	18/F, Animation Building, National Animation And Comic Industry Base, Huangbei Road, Huangbei Street, Luohu District Shenzhen, Guangdong, 518000 China
	설립 연도	1991년
	직원 수	1,270명
	매출액	37억 2,000만 달러
	대표전화	-
	홈페이지	www.crv.com.cn

매장 전경



자료: D&B Hoover's 및 기업 홈페이지

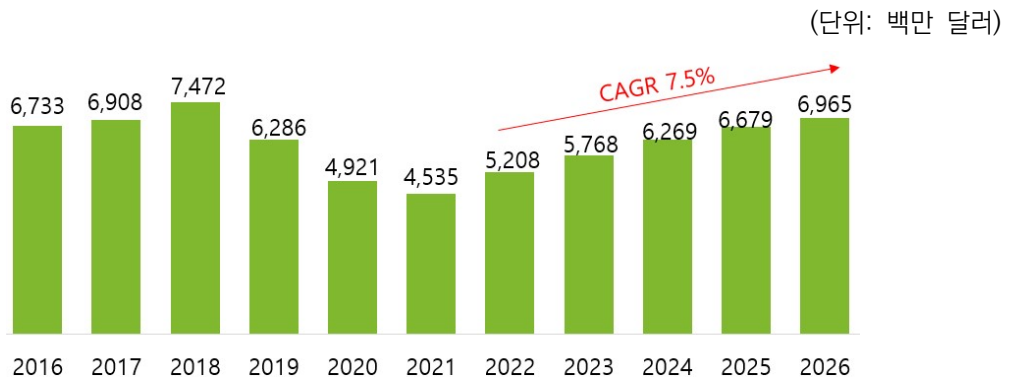
백화점 유통채널

Euromonitor에 따르면, 홍콩 백화점 매출액 규모는 2022년 52억 800만 달러에서 향후 5년간(2022-2026년) 연평균 7.5% 성장하여 2026년 69억 6,500만 달러를 기록할 것으로 전망됨



그림 5

홍콩 백화점 매출액 규모 및 전망(2016-2026년)



자료: Euromonitor International

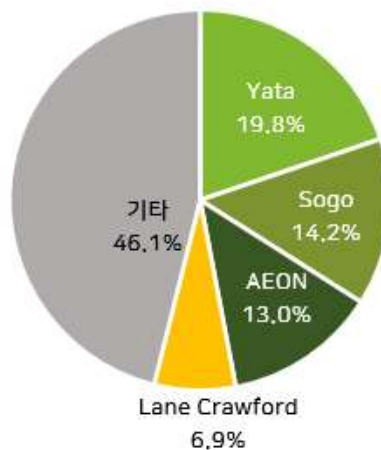
2021년 기준 홍콩 백화점 시장에서 가장 높은 점유율을 차지한 기업은 YATA로, 19.8%의 점유율을 차지함

- 이어서 SOGO가 14.2%, AEON이 13.0%, Lane Crawford가 6.9%를 차지함



그림 6

홍콩 주요 백화점 유통채널 브랜드 점유율(2021년)



자료: Euromonitor International

1. YATA LIMITED



- 대규모 리노베이션을 거쳐 2008년 YATA로 이름을 변경하였으며, '일본 라이프스타일 백화점'의 트렌드와 제품을 홍콩에 공급하고 있음

기업정보	소재지	Rm 901-910 9/F GRAND CENTRAL PLZ 1138 Shatin Rural Committee Rd Sha Tin, Hong Kong SAR
	설립 연도	1989년
	직원 수	1,197명
	매출액	296만 달러
	대표전화	+852-26941111
	홈페이지	www.yata.hk

매장 전경



자료: D&B Hoover's 및 기업 홈페이지

2. SOGO HONG KONG COMPANY LIMITED



- 홍콩에서 가장 큰 일본식 백화점이며 홍콩 현지인과 해외 관광객 모두를 위한 주요 쇼핑 랜드마크임

기업정보	소재지	20/F East Point Ctr555 Hennessy Rd Causeway Bay, Hong Kong SAR
	설립 연도	1983년
	직원 수	518명
	매출액	3,540만 달러
	대표전화	+852-28338338
	홈페이지	www.sogo.com.hk

매장 전경



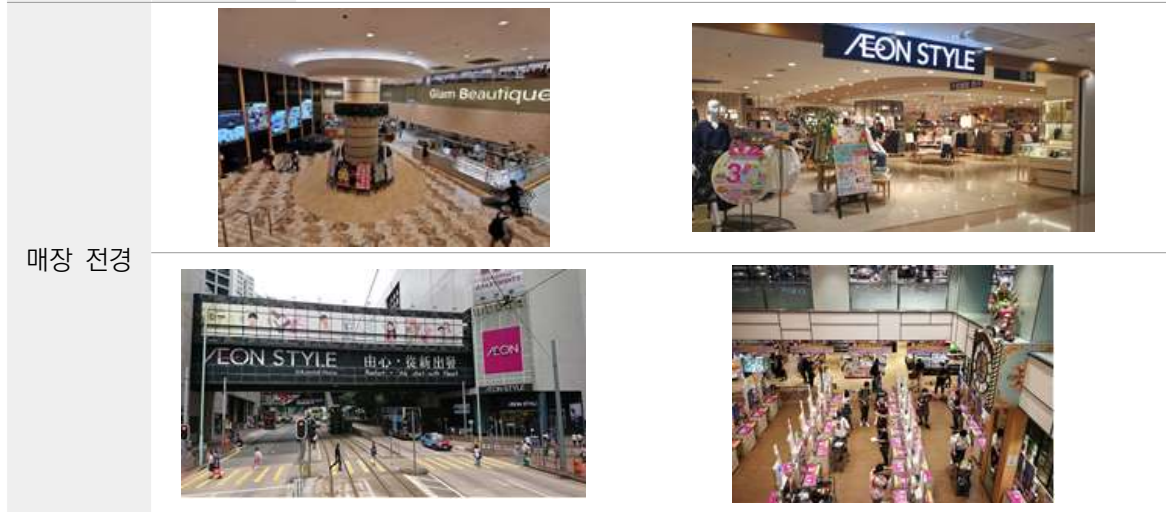
자료: D&B Hoover's 및 기업 홈페이지

3. AEON STORES (HONG KONG) CO., LIMITED



- 홍콩 전역에 약 6개의 GMS, 15개의 독립적인 JUSCO \$10 Plaza, 여러 개의 독립적인 JUSCO 슈퍼마켓, 2개의 Bento Express 매장(2007년 출시)을 보유

기업정보	소재지	G-4/F Kornhill Plz South2 Kornhill Rd Quarry Bay, Hong Kong SAR
	설립 연도	1985년
	직원 수	3,013명
	매출액	12억 3,000만 달러
	대표전화	+852-28846888
홈페이지		www.aeonstores.com.hk



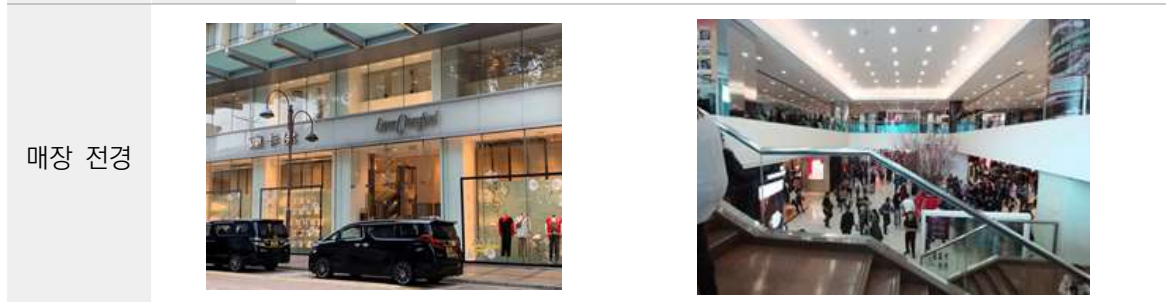
자료: D&B Hoover's 및 기업 홈페이지

4. LANE CRAWFORD(HONG KONG) LIMITED



- 홍콩의 글로벌 럭셔리 패션, 뷰티 및 라이프스타일 백화점으로 전 세계 여성복, 남성복, 신발 및 액세서리, 주얼리, 뷰티, 홈 & 라이프스타일 전반에 걸친 컬렉션을 판매 중임

기업정보	소재지	27-30/F One Island South2 Heung Yip Rd Wong Chuk Hang, Hong Kong SA
	설립 연도	1988년
	직원 수	1,163명
	매출액	8,955만 달러
	대표전화	+852-21182888
홈페이지		www.lanecrawford.com



자료: D&B Hoover's 및 기업 홈페이지

III

통관 및 제도



01 통관 및 검역

한국 수출 통관 절차

출항 전 보고

관세법상 수출이란, '내국물품을 외국으로 반출하는 것'을 의미함. 즉, 국내에서 외국으로 물품 및 서비스를 이동하는 것을 말하며, 크게 정식 수출신고와 목록통관으로 구분됨

수출신고 서류 준비

- ① 정식 수출신고:
 - 목록통관절차 적용 대상 이외 물품의 수출
- ② 목록통관:
 - 개인용품, 무역통계에 반영되지 않는 물품 또는 관세 환급 대상이 아닌 물품으로 정식 통관절차를 필요로 하지 않는 예외적인 물품의 수출 절차
 - 목록통관은 일반적인 특송 업체 또는 우체국 EMS를 통해 외국으로 반출하는 절차임
 - 대상은 일반 환급 대상이 아닌 물품으로, FOB 가격이 200만 원 이하의 물품을 의미하며 카탈로그, 서류, 외교행낭 물품 등이 있음
- ③ 전자상거래 간이수출신고: 정식 수출신고로, 전자상거래를 위해 간이한 방식으로 수출신고를 할 수 있음
 - FOB 200만 원 이하 물품의 수출목록을 신고서로 쉽게 변환하여 기존의 수출신고의 어려움을 해소할 수 있음
 - 해당 시스템에 따른 간이수출신고로 수출실적으로 인정하여 반품 재수입 시 관세 면제, 부가가치세 영세율 적용, 관세 환급 등 혜택을 받을 수 있음

한국 수출 통관 절차도



서류 구비

수출하기 전 구비해야 하는 서류 목록은 다음과 같음

- Invoice
- Packing List
- 원산지증명서(필요 시)
- 전략물자 자가판정서(필요 시)

수출신고 전 확인 사항

- 원산지증명서 발행 여부 검토: 거래 당사자 간 계약 시
- 환급 대상 여부: 중소기업의 경우 간이 정액환급 또는 개별환급 중 유리한 환급방식 검토 및 선정
- 수출 물품의 HS CODE 검토: 정확한 수출신고에 따른 간이정액환급, 원산지증명서 등을 위한 검토
- 물품의 소재지 확인: 수출신고 예정물품의 검사를 위해 수출신고 시점의 물품 소재지 확인 필요

수출신고

- 수출 화주로부터 전달받은 Invoice, Packing List를 기반으로 수출신고서 작성 및 관세청 UNI-PASS에 전자 접수
- 접수 결과에 따라 서류심사, 현품검사 또는 자동수리(Paper Less; PL)로 통지됨

세관 심사

- 위의 수출신고 접수 결과에 따라 세관의 심사가 있을 경우 서류심사, 현품검사가 이루어짐
- 서류심사의 경우 실제 신고내용과 수출신고 근거 서류상 일치 여부를 확인함
 - 현품검사의 경우 수출신고 물품 외 은닉 물품 여부, 신고사항과의 일치 여부 확인을 위해 신고지 또는 적재지에서 검사를 실시할 수 있음

선(기)적

수출신고가 수리된 물품은 수리일로부터 30일 이내에 외국을 왕래하는 운송 수단에 적재를 완료하여야 함. 다만, 최대 1년 이내 범위에서 적재 기간 연장이 가능함

검역 요건

2022년 1월 6일 기준 농림축산검역본부에서 제공하고 있는 신선 농산물 수출검역요건에 따르면, 주요 신선·건조 농산물 중 수출이 금지되어 있는 품목은 없음

- 신선 과채류 등 식용 농산물은 식물검역증명서(Phytosanitary Certificate) 없이 휴대·화물 수출 가능함
- 재식용(묘목 및 종자)인 경우에는 수출검역조건에 대해 상대국에 사전 확인해야 함

농림축산검역본부에서 제공하는 외국 검역 요건 DB 검색 결과, 중국(홍콩)의 토마토 검역 관련 정보는 아래와 같이 검색됨

1. 토마토

대상국가	중국
품목명	토마토
수출요건	수출불가

2. 토마토 종자

대상국가	중국
품목명	토마토 종자
수출요건	위생증(PC) 요

02 인증

HACCP(Hazard Analysis and Critical Control Points - 필수)

1. 개요

HACCP은 위해요소분석(Hazard Analysis)와 중요관리점(Critical Control Points)의 영문 약자로, 해섭 또는 식품안전관리인증기준이라 함

식품의 제조, 가공, 공정의 모든 단계에서 발생할 우려가 있는 미생물 오염 등 위험을 방지하고 영업자에 의한 식품의 안전 확보를 목적으로 하며, 국제적으로 인정받고 있는 위생관리체계임

한국에서는 식품의약품안전처 산하 공공기관인 한국식품안전관리인증원¹⁾에서 진행하며, 아래 절차 등은 동 기관에서 제공하는 정보를 기초로 함

HACCP은 크게 식품, 축산물, 사료공장 분야로 나뉘며, 식품에 식품 제조·가공업이 포함됨. EU는 공통 식품 위생 규정을 운영하고 있으며, 해당 규정 제5조²⁾에서 EU 회원국이 아닌 제3국의 모든 식품제조업체는 HACCP의 원칙에 따라 제품 및 공정을 관리해야 한다고 명시하고 있음

2. 대상 품목

식품 및 축산물 안전관리인증기준 제4조에 따르면 이 기준은 「식품위생법」 및 같은 법 시행규칙, 「건강기능식품에 관한 법률」, 「축산물 위생관리법」 및 같은 법 시행규칙에 따라 의무적으로 안전관리인증기준(HACCP)을 적용해야 하는 식품·축산물에 적용하며, 필요한 경우 그 이외의 영업장 또는 제품에 대해서도 적용할 수 있음. 다만 생산 식품이 해당 지역 내에서만 유통되는 도서지역의 영업자이거나 생산 식품을 모두 국외로 수출하는 영업자는 제외함

1) 한국식품안전관리인증원 <https://www.haccp.or.kr/>

2) (EC) No. 852/2004 제 5조 HACCP
<https://eur-lex.europa.eu/legal-content/EN/TXT/?uri=CELEX%3A02004R0852-20210324>

1) 식품

- 식품제조·가공업, 식품제조·가공업(운반급식), 식품제조·가공업(주류제조)
- 즉석판매제조·가공업
- 식품첨가물제조업
- 건강기능식품제조업
- 식품소분·판매업(식품소분업, 기타식품판매업)
- 식품냉동·냉장업 등

2) 축산품

- 식육포장처리업
- 축산물가공·보관·운반·판매업
- 가축사육업
- 사료제조업 등

3. 인증 절차³⁾

1. HACCP 시스템 수립을 위한 생산, 기술, 설계, 연구 및 개발 등의 부서 대표자를 포함한 프로젝트팀 구성



2. 제품의 구성, 보관, 포장상태, 사용방법 등을 포함하는 제품기술서와 공정흐름도 작성



3. 생산공정 각 단계와 도출된 위해요소를 파악하여 위해요소 발생 가능성과 발생 시 결과의 심각성에 근거해서 위험을 평가



4. 식품안전을 위해 관리가 요구되는 중요 관리점(CCP:Critical Control Points)을 선정하여 식품안전을 위한 일반관리사항(POA)을 파악



5. 모든 위해요소의 관리가 기준치 설정대로 충분히 이루어지는지를 파악하는 한계치 설정 및 모니터링

3) 식품제조업체 HACCP 적용절차
<https://fresh.haccp.or.kr/haccp/introduction/haccpIntroduction.do?tp=5>

4. 제출 서류

HACCP을 신청할 경우 다음과 같은 서류가 필요함

- HACCP 신청서
 - 식품인 경우 전품목 전업종 인증심사비용은 20만 원임
- 식품안전관리인증 계획서
 - 중요 관리점의 한계 기준, 모니터링 방법, 개선 조치 및 검증 방법을 기술한 자체계획서 등
- 영업등록증 사본
- 사업자등록등 사본
- 영업신고필증
 - 대표자, 업소명, 주소, 영업의 종류, 실제 운영 면적이 확인되어야 함
- HACCP 교육수료증
 - 경영인 과정(94시간 이상): 대표자
 - 종업원 과정(24시간 이상): 직원 중 1인
- 영업을 위해 필요한 서류
 - 일일 위생 점검기록, 위생교육 수료증 및 위생교육 기록
 - 종사자 건강검진 관련 서류
- 품목별 HACCP 관리 기준서에 따른 서류

5. 인증 기관

한국식품안전관리인증원 홈페이지를 통해 HACCP 인증절차 및 검사기관을 확인할 수 있음

한국의 HACCP은 식품, 축산물, 사료의 세 종류로 나뉘며 식품과 축산물은 식품의약품안전처에서, 사료의 경우 농림축산식품부에서 담당하여 관리하고 있음

- 식품의약품안전처: 식품의 원료 관리 및 제조·가공·조리·유통의 모든 과정에서 위해한 물질이 식품에 섞이거나 식품이 오염되는 것을 방지하기 위하여 각 과정의 위해요소를 확인·평가하여 중점적으로 관리하는 기준임
- 농림축산식품부: 축산물의 원료관리, 처리·가공 및 유통의 전 과정에서 위해 물질이 해당 축산물에 혼입되거나 오염되는 것을 사전에 방지하기 위하여 각 과정을 중점적으로 관리하는 기준임

6. 의무 적용 대상

1) 개요

식품의약품안전처에 따르면 2021년 12월 1일부터 의무적용 식품이 확대됨. 기존에는 연매출액과 종업원 수에 따라 차등 적용해왔으나, 12월 1일부터는 매출 규모에 상관없이 의무 적용 대상 식품에 해당하면 반드시 적용하여야 함

2) 대상 식품

- 수산가공식품류의 어육가공품류 중 어묵·어육소시지
- 기타수산물가공품 중 냉동 어류·연체류·조미가공품
 - 어류·연체류: 어류 또는 연체류를 주원료(50%이상)로 단순 절단, 가공하여 냉동한 식품(빵가루 입힘 포함)(절단하거나, 가공)
 - 조미가공품: 어류 또는 연체류를 주원료(50%이상)로 하여 소스 등을 첨가, 조미하여 그대로 냉동하거나 가열·조리 등을 거쳐 냉동한 식품
- 냉동식품 중 피자류·만두류·면류
 - 냉동식품(면류): 생면, 숙면, 건 면을 냉동한 식품
- 과자류, 빵류 또는 떡류 중 과자·캔디류·빵류·떡류
- 빙과류 중 빙과
- 음료류(커피류는 제외한다)
- 레토르트식품
- 절임류 또는 조림류의 김치류 중 김치
 - 배추를 주원료로 하여 절임, 양념혼합과정 등을 거쳐 이를 발효시킨 것이거나 발효시키지 아니한 것 또는 이를 가공한 것에 한.
- 코코아가공품 또는 초콜릿류 중 초콜릿류
- 면류 중 유탕면 또는 곡분, 전분, 전분질원료 등을 주원료로 반죽하여 손이나 기계 따위로 면을 뽑아내거나 자른 국수로서 생면·숙면·건면
 - 국수: 곡분 또는 전분, 전분질원료, 변성전분 등을 주원료로 반죽하여 손이나 기계 따위로 면을 뽑아내거나 자른 국수
 - 냉면, 당면, 파스타, 수제비, 만두피, 분모자(중국 동북 지방의 당면)는 의무대상 아님
- 특수용도식품(특수영양식품, 특수의료용도식품)
- 즉석섭취·편의식품류 중 즉석섭취식품
- 즉석섭취·편의식품류의 즉석조리식품 중 순대
 - 소나 돼지의 창자에 여러 가지 재료를 소로 넣어 삶거나 찐 제품(순대국, 순대볶음 제품에 들어가는 순대를 직접 제조하는 경우 의무적용에 해당)
- 식품 제조·가공업의 영업소 중 전년도 총 매출액이 100억원 이상인 영업소에서 제조·가공하는 식품

3) 유예 기간

식품의약품안전처는 식품안전관리인증(HACCP) 의무 적용 시행 시기를 2020년 12월 1일부터 2021년 12월 1일까지 1년 유예함. 다만, 의무 대상 식품 제조·가공업체로서 2020년 12월 1일부터 영업을 신규로 등록하려는 경우에는 사전에 반드시 인증을 받아야 함

4) 행정처분

HACCP 인증 의무 적용 대상임에도 불구하고 인증을 받지 않고 제품을 생산할 경우 1차 영업정지 7일, 2차 영업정지 15일, 3차 영업정지 1개월에 해당하는 행정처분을 받게 됨

03 라벨링



표 1

홍콩 라벨링

적용 규제	Public Health and Municipal Services Ordinance (Cap. 132)의 Part V와 Part VA 및 Food and Drugs(Composition and Labelling) Regulation Cap.132W를 따름	
세부 규정	Food and Drugs(Composition and Labelling) Regulations	
세부 내용	라벨 표기사항 (항목)	<ul style="list-style-type: none"> - 제품명 - 성분목록 - 유통기한 표기 - 저장 조건 및 사용 방법 - 제조업체명, 포장업체명, 주소 표기 - 수량, 무게, 부피 - 적절한 언어 - 알레르기 유발성분 관련 - 식품첨가물 관련
	제품명	<ul style="list-style-type: none"> - 포장식품은 식품의 이름 또는 명칭을 명료하게 표기 - 포장된 식품은 성분목록을 읽기 쉽게 표기 또는 라벨링 하되, “Ingredients”, “Composition”, “Contents” 또는 유사한 의미를 가진 단어로 표기 - 식품 내 함유된 각 성분(물은 식품전체 부피의 5%보다 적게 차지할 경우는 제외)은 식품 포장 당시 무게 또는 부피가 큰 것에서 작은 순으로 열거 - 식품에 사용된 성분이 응집 또는 탈수 형태이거나, 식품 조제과정에서 재구성될 경우 식품성분표기 순서는 응집 또는 탈수 이전의 무게 또는 부피로 기재 - 포장식품은 적절한 유통기한을 지칭할 수 있는 읽기 쉬운 표기 또는 라벨링을 해야함 - 영문 “Best before”와 중문 “此日期前最佳(차일기전 최가)” 표기에 이어 유효날짜를 표기하되 날짜는 적절한 식품 저장을 전제로 무리 없이 뚜렷한 가치를 존속할 수 있는 기간을 의미 - 함유량은 100g 또는 100ml 또는 1회분 또는 1포장 단위로 표기할 것
	성분목록	<ul style="list-style-type: none"> - 포장식품은 식품의 이름 또는 명칭을 명료하게 표기 - 포장된 식품은 성분목록을 읽기 쉽게 표기 또는 라벨링 하되, “Ingredients”, “Composition”, “Contents” 또는 유사한 의미를 가진 단어로 표기 - 식품 내 함유된 각 성분(물은 식품전체 부피의 5%보다 적게 차지할 경우는 제외)은 식품 포장 당시 무게 또는 부피가 큰 것에서 작은 순으로 열거 - 식품에 사용된 성분이 응집 또는 탈수 형태이거나, 식품 조제과정에서 재구성될 경우 식품성분표기 순서는 응집 또는 탈수 이전의 무게 또는 부피로 기재 - 포장식품은 적절한 유통기한을 지칭할 수 있는 읽기 쉬운 표기 또는 라벨링을 해야함 - 영문 “Best before”와 중문 “此日期前最佳(차일기전 최가)” 표기에 이어 유효날짜를 표기하되 날짜는 적절한 식품 저장을 전제로 무리 없이 뚜렷한 가치를 존속할 수 있는 기간을 의미 - 함유량은 100g 또는 100ml 또는 1회분 또는 1포장 단위로 표기할 것
	라벨 표기사항 (가이드)	<ul style="list-style-type: none"> - 포장식품은 적절한 유통기한을 지칭할 수 있는 읽기 쉬운 표기 또는 라벨링을 해야함 - 영문 “Best before”와 중문 “此日期前最佳(차일기전 최가)” 표기에 이어 유효날짜를 표기하되 날짜는 적절한 식품 저장을 전제로 무리 없이 뚜렷한 가치를 존속할 수 있는 기간을 의미 - 함유량은 100g 또는 100ml 또는 1회분 또는 1포장 단위로 표기할 것

정보 표시면 필수 표시사항 및 기준	라벨 표기사항 (가이드)	저장 조건 및 사용 방법	- 포장된 식품에 특별한 저장 조건이 요구될 시 그 같은 조건을 읽기 가능하게 표기하거나 라벨링에 기술
		제조업체명, 포장업체명, 주소 표기	- 포장식품은 표기 및 라벨링에 제조업자 또는 포장업자의 업체명, 사업명과 주소 또는 자세한 거주지 또는 주요 사무실 명시
		수량, 무게, 부피	- 포장식품에 명확하게 수량, 총 무게 또는 총 부피를 표기 또는 라벨링
		적절한 언어	- 포장식품의 표기 및 라벨링은 영문 또는 중문으로 표기하거나 공용 가능 - 식품 표기 및 라벨링에 영문, 중문이 함께 사용되었을 경우 성분목록 또한 영문, 중문으로 같이 표기 - 당국에서 특정한 사안에 대해 요구하지 않는 이상, 제조국가의 국가적인 또는 전통적인 음식이거나, 타 국가에서는 일반적으로 생산되지 않은 식품의 경우 표기 및 라벨링은 동 법령에 준하여 생산 원산지 국가의 언어로 표기 가능
		알레르기 유발성분 관련	- 일부 특수 알레르기는 건강에 치명적일 수 있으므로, 식품안전을 위해 알레르기를 유발할 수 있는 성분에 대해 라벨링을 하도록 규정 - 글루텐을 함유한 곡물(밀, 호밀, 보리, 귀리 또는 이들의 교배종이나 부산물)을 포함하는 곡류, 감각류 및 그 산물, 난류 및 그 산물, 어류 및 그 산물, 땅콩, 대두 및 그 산물, 우유 및 그 산물(락토오스 포함), 견과류 및 그 산물
식품첨가물 관련	- 일부 방부제, 색소 등 식품첨가물의 남용이 건강을 해칠 수 있다는 이유로 식품 제조 과정에서 사용된 식품첨가물 종류를 라벨링 하도록 규정		

자료: 농식품수출정보(KATI)

04 위생요건

잔류농약 허용 기준

홍콩의 농산물의 잔류 농약 관련 규제는 식품안전센터(Centre for Food Safety, 食品安全中心)에서 시행하며, 농약 잔류허용 기준을 제공 중임

- www.cfs.gov.hk/english/mrl/index.php에서 품목별, 농약별로 직접 확인할 수 있음

관련 규정을 검색한 결과, 전체 360건의 물질과 관련 기준이 검색됨

- 하지만, 360건에 해당하는 모든 물질에 대한 기준이 토마토에 해당하는 것은 아니며, 토마토에서 검출된 각 물질명을 개별적으로 검색하여 기준치가 존재하는지 별도로 확인해야 함

 표 1 토마토 잔류농약 허용 기준 10개 예시

순번	물질명	식품 유형	잔류허용 기준
1	2,4-D	박과(Cucurbits)를 제외한 과일 채소	0.1mg/kg
2	2-Phenylphenol	토마토	10mg/kg
3	Abamectin	박과(Cucurbits)를 제외한 과일 채소	0.02mg/kg
4	Acephate	박과(Cucurbits)를 제외한 과일 채소	1mg/kg
5	Acequinocyl	박과(Cucurbits)를 제외한 과일 채소	0.7mg/kg
6	Acibenzolar-S-methyl	박과(Cucurbits)를 제외한 과일 채소	1mg/kg
7	Aldrin and Dieldrin	박과(Cucurbits)를 제외한 과일 채소	0.1mg/kg
8	Amitraz	박과(Cucurbits)를 제외한 과일 채소	0.5mg/kg
9	Azinphos methyl	토마토	1mg/kg
10	Benalaxyl	토마토	0.2mg/kg

자료: 홍콩 식품안전센터

유해물질

홍콩 식품안전센터에서 제공하는 식품법률 및 지침(Food Legislation/Guidelines) 안에 유해물질과 관련한 두 가지 규정이 있으며, KATI에서 유해물질 관련 규정을 검색한 결과는 아래와 같음



표 1

생식류에 적용되는 유해물질 기준

순번	유해물질명	식품 유형	잔류허용 기준
1	Symphytum(comfrey)	모든 식품	불검출
2	Aflatoxin	모든 식품(땅콩 및 땅콩가공품 제외)	15 μ g/kg
3	melamine	기타 모든 식품(우유, 영유아용, 임산·수유부용 식품 유형 제외)	2.5mg/kg
4	avoparcin	모든 식품(살아있는 생선, 파충류 및 가금육 포함)	불검출
5	chloramphenicol	모든 식품(살아있는 생선, 파충류 및 가금육 포함)	불검출
6	clenbuterol	모든 식품(살아있는 생선, 파충류 및 가금육 포함)	불검출
7	dienoestrol ((e,e)-4,4'-(diethylideneethylene) diphenol) including salts and esters thereof	모든 식품(살아있는 생선, 파충류 및 가금육 포함)	불검출
8	diethylstilboestrol ((e)- α β -diethylstilbene-4,4'-diol) including salts and esters thereof	모든 식품(살아있는 생선, 파충류 및 가금육 포함)	불검출
9	hexoestrol (meso-4,4'-(1,2-diethylene) diphenol) including salts and esters thereof	모든 식품(살아있는 생선, 파충류 및 가금육 포함)	불검출
10	malachite Green and its salts	모든 식품(살아있는 생선, 파충류 및 가금육 포함)	식품 kg당 0 μ g (malachite green과 leucomalachite green의 합)
11	salbutamol	모든 식품(살아있는 생선, 파충류 및 가금육 포함)	불검출

*주1. 불검출: 해당 품목에서의 검출이 허용되지 않음

자료: KATI농식품수출정보

IV

바이어 인터뷰



01

바이어 인터뷰

인터뷰 사전 조사 결과

인터뷰 진행에 앞서 스낵토마토 판매 현황 조사를 위해 홍콩 내 5개 슈퍼마켓 매장을 방문하여 조사를 진행함

- 조사 대상 품목을 판매하는 매장: YATA
- 조사 대상 품목을 판매하지 않는 매장: ApiTA Supermarket, M&S, Wellcome

판매 중인 제품과 매장 정보는 아래와 같음

경쟁제품 정보	제품1	제품2
제품 사진		
원산지	캐나다	네덜란드
제품명	스낵토마토	스낵토마토
제조사	Windset farms	Redstar
포장 형태	플라스틱 포장	종이 포장
조사 매장	YATA	YATA
가격	32.0홍콩달러(약 5,200원 ⁴⁾)/283g	40.0홍콩달러(약 6,500원)/300g

4) 2023년 1월 5일 하나은행 매매기준율(1홍콩달러=162.63원)

경쟁제품 정보	제품3	제품4
제품 사진		
원산지	일본	일본
제품명	스낵토마토	스낵토마토
제조사	azuma farm	Panda diamond
포장 형태	비닐 포장	비닐 포장
조사 매장	로컬 시장	로컬 시장
가격	19.8홍콩달러(약 3,220원)/팩	29.9홍콩달러(약 4,860원)/팩

경쟁제품 정보	제품5	제품6
<p>제품 사진</p>		
<p>원산지</p>	<p>네덜란드</p>	<p>네덜란드</p>
<p>제품명</p>	<p>스낵토마토</p>	<p>스낵토마토</p>
<p>제조사</p>	<p>Tommies</p>	<p>Redstar</p>
<p>포장 형태</p>	<p>플라스틱 컵</p>	<p>플라스틱 컵</p>
<p>조사 매장</p>	<p>YATA</p>	<p>YATA</p>
<p>가격</p>	<p>40.0홍콩달러(약 6,500원)/300g</p>	<p>59.9홍콩달러(약 9,740원)</p>

인터뷰

IV

인터뷰

- Q. 1: 귀 기업 및 취급 주요 품목 소개
- 2: 현지에서 주로 유통되는(조사 대상 품목)의 특징
 - 3: 한국산(조사 대상 품목)에 대한 인식
 - 4: 수출 시 조언, 마케팅 조언 등

인터뷰 1: 55세 여성/YATA 매장 종업원

- A. 1: 일본 브랜드 매장으로 일본 상품을 많이 팔고 있지만, 홍콩 제품, 한국 제품, 중국 제품 등 여러 가지 생활용품 식자재들도 팔고 있음
- 2: 스넵토마토(방울토마토) 원산지는 굉장히 다양한데, 자세한 정보는 잘 모름
 - 3: 이미 많은 나라에서 수입되고 있지만 한국산은 아직까진 보지 못함
 - 4: 어느 정도 품질이 보장된다면 가격이 제일 중요할 것 같음

인터뷰 2: 25세 남성/YATA 매장 종업원

- A. 1: 다른 매장보다 조금 비싸기는 하지만 여러 나라의 제품들을 한 곳에 모아서 판매하는 매장임
- 2: 나이 상관없이 많이 찾는 음식이며, 홍콩에서는 요리에도 종종 사용함
 - 3: 스넵토마토의 원산지에 대해서 딱히 생각해 본 적은 없으며, 맛있고 저렴한 제품을 선호함
 - 4: 맛과 신선함이 중요할 것 같음

인터뷰 3: 19세 여성/Wellcome 매장 종업원

- A. 1: 여러 가지 제품을 판매하는 곳임
- 2: 집에서 자주 먹음. 먹기 간편하고 먹을 때 신경 쓸 것(껍질 까는 것 등)이 적어서 선호함
 - 3: 한국산 식품을 좋아하는 편인데, 과일은 상관없음. 다만 중국산은 선호하지 않음
 - 4: 잘 모르겠음

V

시사점



01

수출 확대 방안

일본 트렌드에 대한 홍콩인들의 높은 선호도 고려

현지 조사원에 따르면, 홍콩 내 스낵토마토를 판매하는 매장은 찾기 어려웠으며, 일본형 라이프스타일을 표방하는 Y 매장에서만 다양한 스낵토마토 제품을 찾을 수 있었음. 또한, 홍콩의 백화점 시장에서 가장 높은 점유율을 차지하는 브랜드는 대부분 일본 기업의 브랜드이거나 일본식 백화점이라는 점을 적극적으로 홍보하고 있을 정도로, 홍콩인들의 일본식 라이프스타일 및 트렌드 선호도가 매우 높은 것으로 조사됨

- 한국의 토마토 수출 통계 분석 결과 1위 수출국은 일본으로, 일본 내 한국 토마토에 대한 수요가 높은 것으로 나타남. 따라서 홍보 시 일본에서 인기리에 판매되고 있는 한국 토마토라는 점을 강조하는 것이 홍콩 백화점 내 판매량 증가에 도움이 될 것으로 판단됨

다양한 용량 제품 출시

홍콩 식품 시장에는 1인 가구 소비자를 타깃으로 한 소포장 제품이 다수 출시되어 있음. 스낵토마토의 경우, 성인이 식사 대용으로 섭취할 수 있을 뿐만 아니라 유아 및 아동 간식으로도 섭취 가능함. 따라서, 1인 가구뿐 아니라 가족 단위의 구매도 높을 것으로 전망되므로 1인-4인까지 섭취할 수 있도록 다양한 용량의 패키지를 출시하면 판매에 도움이 될 것으로 분석됨

참고문헌



□ 참고 사이트

1. Euromonitor International
2. ITC
3. Statista
4. 농식품수출정보(KATI)

수출기업 맞춤형 조사

발행 겸 편집 aT 한국농수산물유통공사

발행 일자 2022. 12

- 본 보고서 내용의 전부 또는 일부에 대한 무단전재 및 재배포는 저작권법에 의하여 금지되어 있습니다.
- 본문 내용 중 문의사항이나 개선할 사항에 대해서는 aT 한국농수산물유통공사로 연락 하여 주시기 바랍니다.