

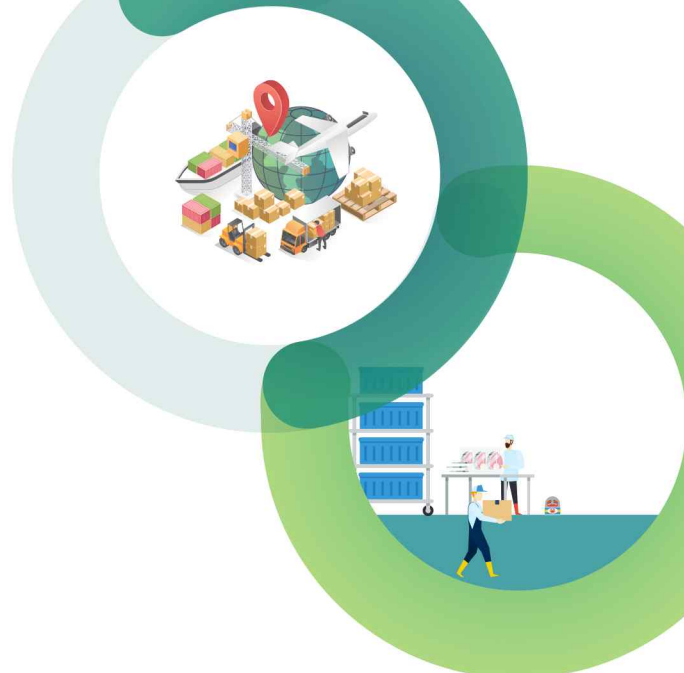


2022 수산물 수출기업 맞춤형 시장조사



No. | 202210-01
품목 | 전복
HS CODE | 0307.81-0000
국가 | 홍콩(Hong Kong)
구분 | 시장분석형

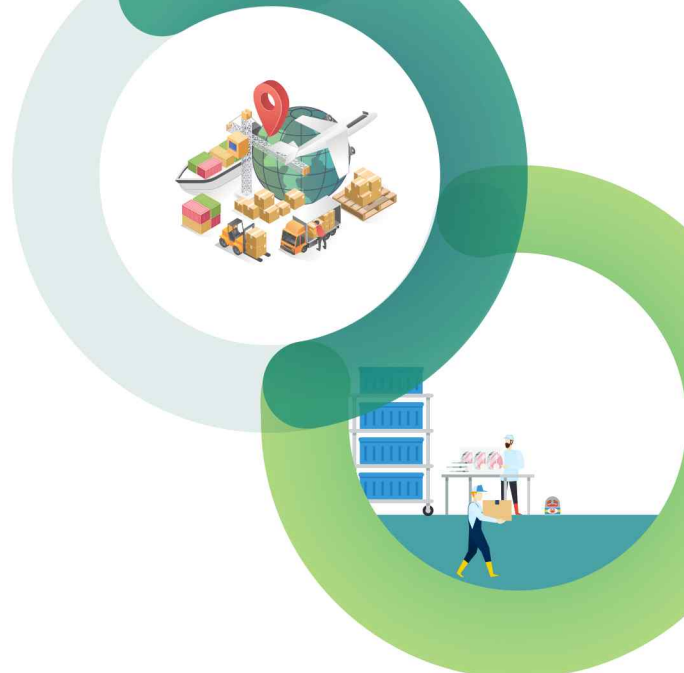




CONTENTS

I. 요약	04
II. 시장규모	
1. 홍콩 연체동물 및 두족류 시장규모	06
2. 한국 전복 생산규모	07
3. 홍콩 전복 수입규모	08
4. 홍콩 전복 수입금액	09
III. 시장트렌드	
1. 홍콩 전복 경쟁제품 1위, '건조전복'	11
2. 홍콩 전복 경쟁브랜드, 현지 브랜드 다수	12
3. 홍콩 전복 제품, '팩' 및 '통조림' 포장 다수	13
4. 홍콩 전복, 건강상 이점을 강조한 키워드가 대부분	14
IV. 유통채널	
1. 홍콩 전복 유통구조	16
2. 홍콩 전복 유통가격	17
3. 홍콩 전복 B2B 유통채널	19
4. 홍콩 전복 B2C 유통채널	23





CONTENTS

V. 진입장벽

1. 전북 통관 및 검역 절차	28
2. 전북 수출 전 사전 준비	29
3. 전북 국내 수출 신고 및 통관	38
4. 전북 국내 수출 검역 및 검사	40
5. 전북 홍콩 수입 신고 및 통관	42
6. 전북 홍콩 수입 검역 및 검사	45

VI. 수입·유통업체 인터뷰

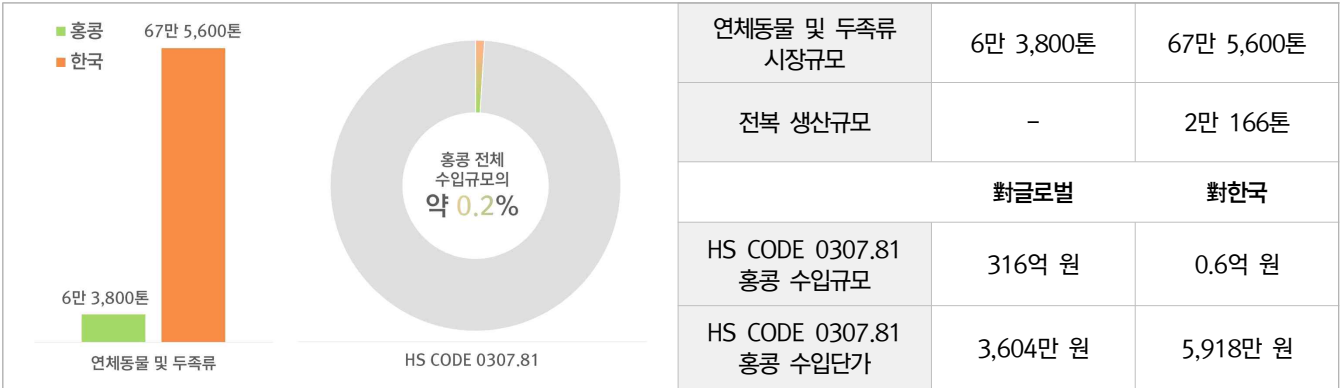
Interview ① 해부보(海富寶)	47
Interview ② 안기해미유한공사(安記海味有限公司)	49
Interview ③ 박당해선(泊檔海鮮)	51

※ 참고문헌	53
--------	----



Summary

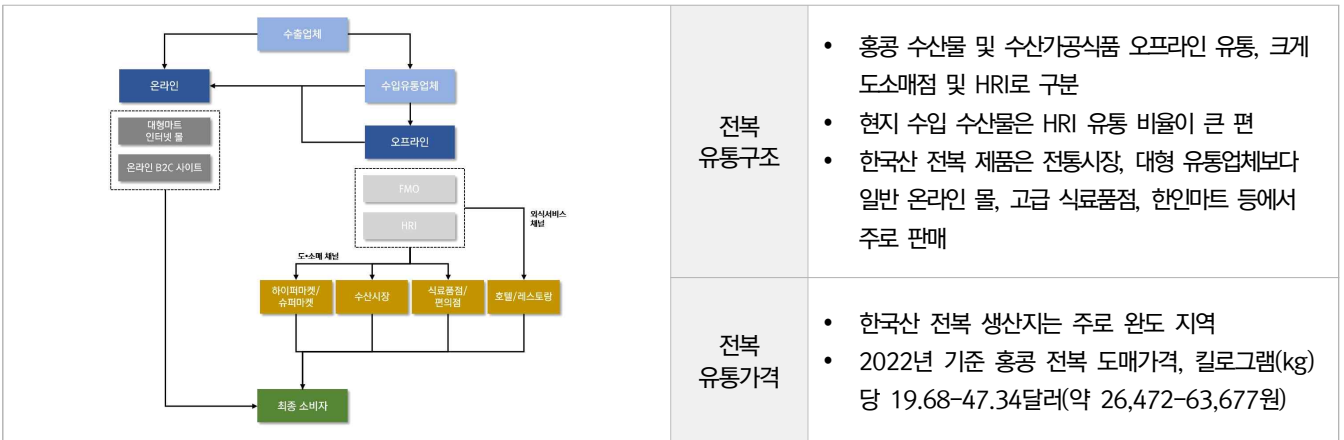
■ 시장분석



■ 시장트렌드



■ 유통채널



■ 진입장벽

담당 기관	<ul style="list-style-type: none"> 홍콩 식품안전청, 홍콩 해관, 홍콩 식품환경위생부 등 	국내 수출 검역 및 검사	<ul style="list-style-type: none"> 냉동 또는 냉장한 전북류는 수출 시 검역대상 지정 수산물에 해당
수출 전 사전 준비	<ul style="list-style-type: none"> 홍콩 내 식품 수입 및 유통업체, 홍콩 식품환경위생부 등록 필요 	미국 수입신고 및 통관	<ul style="list-style-type: none"> 물품 도착 후 14일 이내에 홍콩 해관에 수입신고 관련 서류 제출 필요
국내 수출신고 및 통관	<ul style="list-style-type: none"> 수출신고 및 통관 시 수출신고서, 선하증권, 송장 등 제출 필요 	미국 수입검역 및 검사	<ul style="list-style-type: none"> 홍콩 자유무역국가로 수출입 화물에 대한 검사 및 검역 비율 낮은 편

■ 수입·유통업체 인터뷰

Point 01.	<ul style="list-style-type: none"> 홍콩 수산물 시장 내 전북 수요 및 수입량 높은 편 한국산 전북은 많이 유통되지 않는 편이며, 현지에서는 중국, 일본, 남아프리카에서 전북을 주로 수입 현지에서는 전북을 이용한 요리는 전북찜, 당심전복 등이 대주역
Point 02.	<ul style="list-style-type: none"> 코로나 19의 영향으로 온라인을 통한 수산물 구매 증가 바이어들의 구매 고려요인은 신선도, 제품 외관, 제품 크기 등 현지에서 한국산 제품은 고품질로 알려져 있어, 홍보 시 '한국산' 표기 추천

(*) a브랜드 : 한국 경쟁브랜드명 이니셜 처리





II. 시장규모

1. 홍콩 연체동물 및 두족류 시장규모
2. 한국 전복 생산규모
3. 홍콩 전복 수입규모
4. 홍콩 전복 수입금액

1. 홍콩 연체동물 및 두족류 시장규모

● 홍콩 국가 일반 정보¹⁾

면적	110만 8,000km ²
인구	750만 명
GDP	3,697억 달러
1인당 GDP	4만 9,485달러

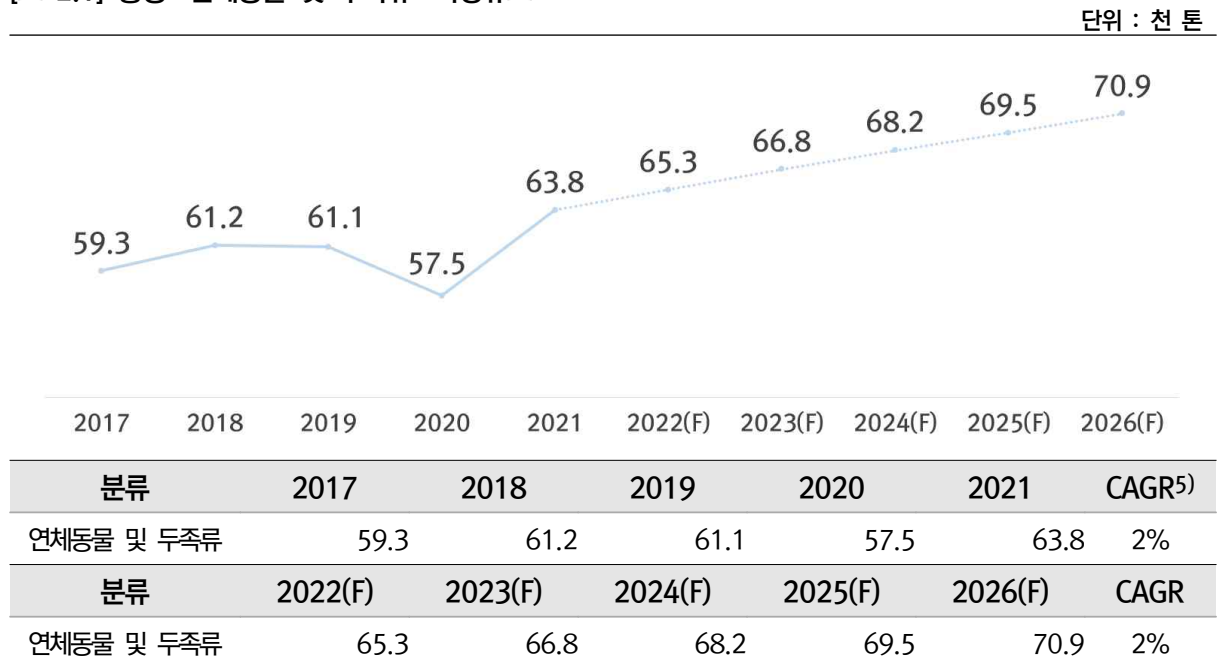
▶ 홍콩 2021년 연체동물 및 두족류 시장규모 6만 3,800톤

2021년 기준 홍콩 연체동물 및 두족류(Molluscs and Cephalopods) 시장규모는 약 6만 3,800톤으로 전년 대비 11% 성장함. 홍콩 연체동물 및 두족류 시장규모는 2020년 기준 전년 대비 약 6% 위축되었으나, 2021년에 이전 수준을 회복하며 지난 5년(2017-2021년)간 연평균 2% 성장한 것으로 집계됨

▶ 홍콩 연체동물 및 두족류 시장, 향후 완만한 성장 지속 전망

홍콩은 일본, 싱가포르와 함께 전 세계 3대 전복 수입국 중 하나임. 특히 홍콩에서 해산물 요리는 고급 요리로 인식되고 있어 중요한 식사 자리에 전복 등을 이용한 요리가 주요 메뉴 중 하나로 자리 잡고 있음. 홍콩에서 유통되는 전복은 전량 수입에 의존하고 있으며 활전복, 건조전복, 냉동전복, 가공전복(캔 전복) 등이 판매되고 있는 것으로 확인됨. 향후 5년(2022-2026년)간 홍콩 연체동물 및 두족류 시장은 앞선 5년과 마찬가지로 연평균 2%의 완만한 성장을 지속할 것으로 전망됨²⁾³⁾

[표 2.1] 홍콩 '연체동물 및 두족류' 시장규모⁴⁾



자료: 유로모니터(Euromonitor)

1) 자료: 통합무역정보서비스(Tradnavi), 국가정보, 2021

2) 자료: 한국수산경제, 글로벌 전복·해삼 시장 동향, 2022.07

3) 자료: KATI농식품수출정보, 2019년 홍콩 전복 시장 동향, 2019.07

4) FishStat에 따르면 홍콩 '전복(Abalone)' 생산규모가 집계되지 않아 유로모니터 '연체동물 및 두족류(Molluscs and Cephalopods)' 시장 규모를 조사함

2. 한국 전복 생산규모

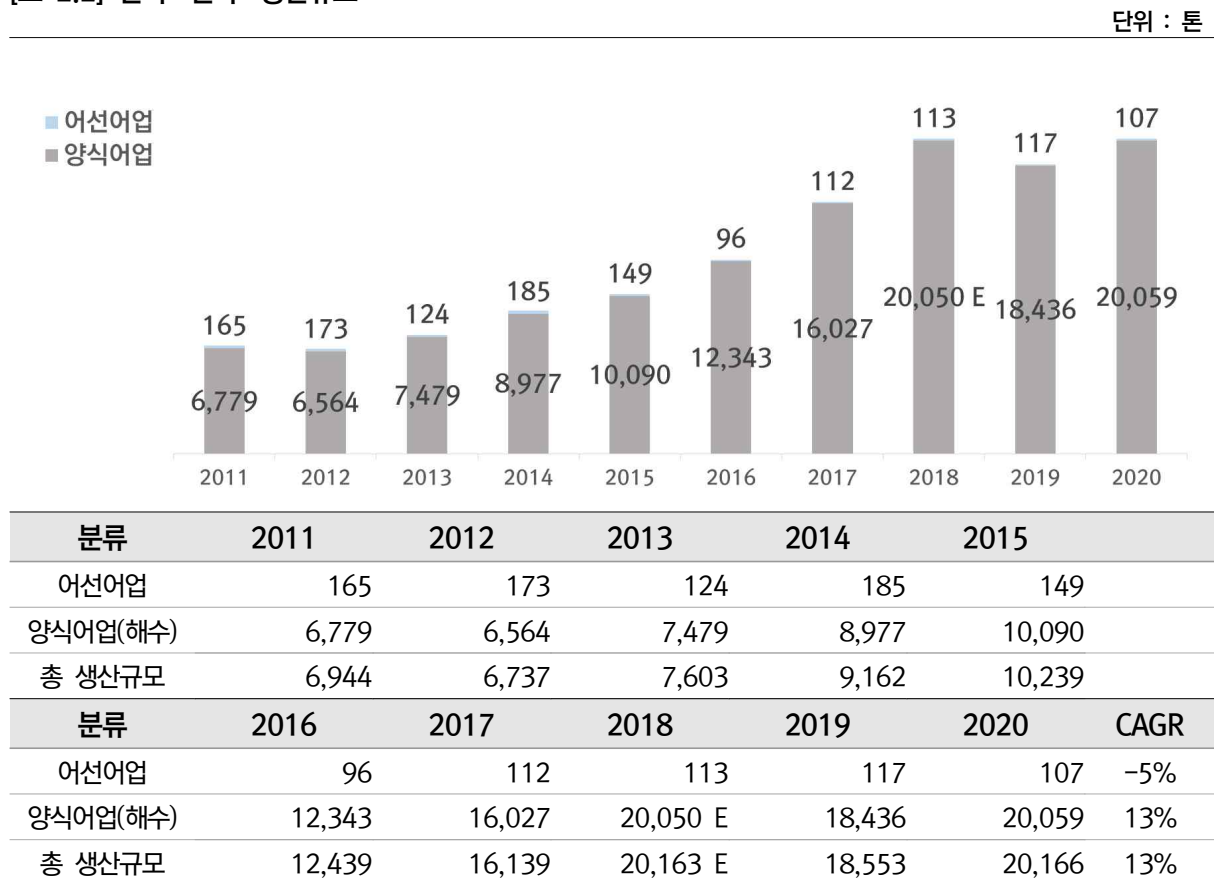
▶ 한국 2020년 전복 생산규모 약 2만 166톤⁶⁾

2020년 기준 한국 전복(*Abalones nei*)의 어선어업과 양식어업의 총 생산규모는 전년 대비 약 9% 증가한 약 2만 166톤으로 집계됨. 한국의 전복 생산규모는 지난 10년(2011-2020년) 중 2019년을 제외하고 매년 전년 대비 증가세를 보이며 연평균성장률 13%를 기록함

▶ 한국 어선어업 전복 생산량 감소세

한국 전복 생산량은 대부분 양식어업에 의존하고 있으며, 어선어업 생산 비율은 전체 생산규모 중 한 자릿수 초반대의 비중만을 차지하는 것으로 조사됨. 지난 10년(2011-2020년)간 양식어업 생산량의 연평균성장률은 13%를 기록한 반면, 같은 기간 어선어업 생산량은 연평균 5% 감소한 것으로 조사됨

[표 2.2] 한국 '전복' 생산규모⁷⁾



자료: Fishstat]

5) 연평균성장률(CAGR): 수년 동안의 성장률을 매년 일정한 성장률을 지속한다고 가정하여 평균 성장률을 환산한 것

6) 어선어업 및 양식어업 생산량의 합을 의미함

7) 생산규모 수치 뒤의 'E'는 추정치를 의미함

3. 홍콩 전복 수입규모

● 전복 HS CODE

해당 장에서 '전복'은 'HS CODE 0307.81'으로 분류됨
 HS CODE 제0307호의 품명은 '연체동물(껍데기가 붙어 있는지에 상관없으며 살아 있는 것과 신선한 것·냉장이나 냉동한 것·건조한 것·염장이나 염수장한 것), 훈제한 연체동물(껍데기가 붙어 있는 것인지 또는 훈제 전이나 훈제과정 중에 조리한 것인지에 상관없다)'임

▶ HS CODE 0307.81 홍콩 對글로벌 수입액 약 316억 원

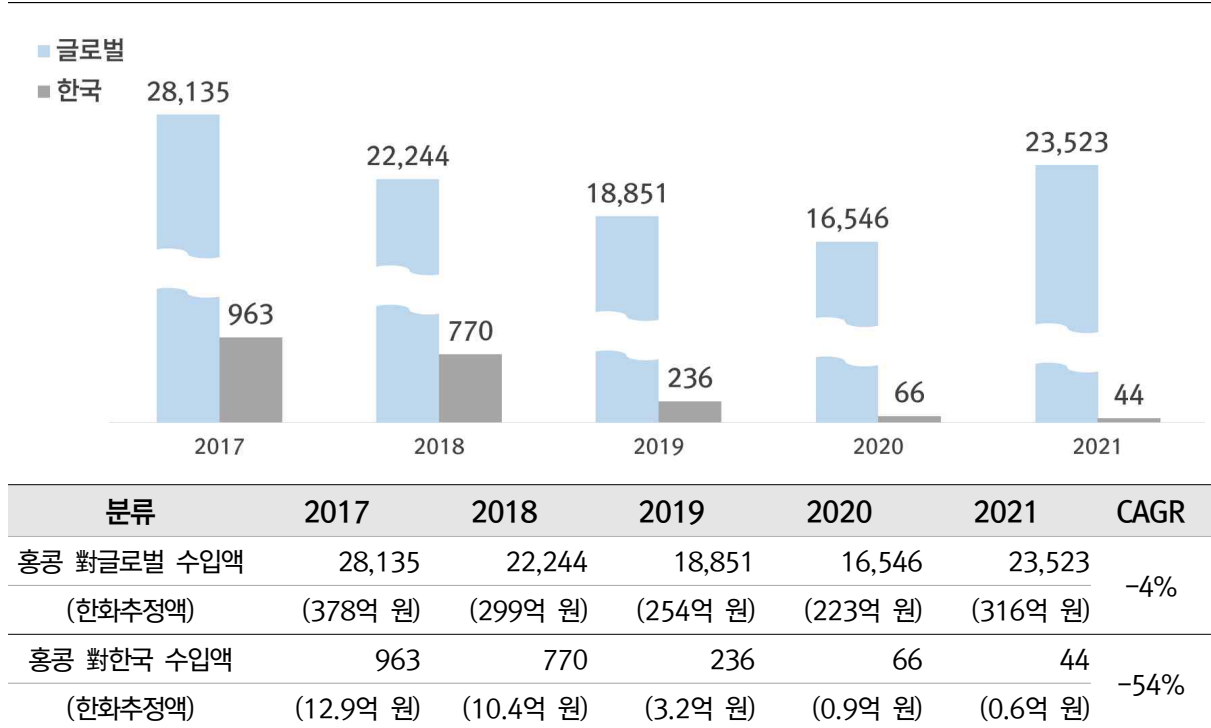
2021년 기준 HS CODE 0307.81의 홍콩 對글로벌 수입액은 약 316억 원으로 집계됨. 해당 품목의 홍콩 對글로벌 수입규모는 2017년부터 2020년까지 매년 전년 대비 감소세를 기록했으나, 2021년 기준 전년 대비 42% 급증한 것으로 확인됨. 지난 5년(2017-2021년) 동안 해당 품목의 홍콩 對글로벌 수입액은 연평균 4% 감소함

▶ HS CODE 0307.81 홍콩 對한국 수입액 7위

2021년 기준 HS CODE 0307.81의 홍콩 對한국 수입액은 약 0.6억 원으로 글로벌 수입액 기준 7위를 차지함. 해당 품목의 홍콩 對한국 수입액은 지난 5년(2017-2021년)간 매년 전년 대비 감소하며 연평균 54% 위축된 것으로 확인됨. 홍콩의 해당 품목 수입액은 1위 남아공(약 247억 원), 2위 호주(약 39억 원), 3위 일본(약 14억 원) 순으로 확인됨

[표 2.3] 홍콩 '전복' 수입규모(8)9)10)

단위 : 천 달러



자료 : ITC(International Trade Centre)

8) 자료: ITC(International Trade Centre)

9) 환산된 데이터(단위: 원)는 모두 반올림됨

10) 1달러=1,345.10원(2022.09.01., KEB 하나은행 매매기준율 적용)

4. 홍콩 전복 수입금액

▶ **홍콩 HS CODE 0307.81 1톤 당 수입단가 약 3,604만 원**

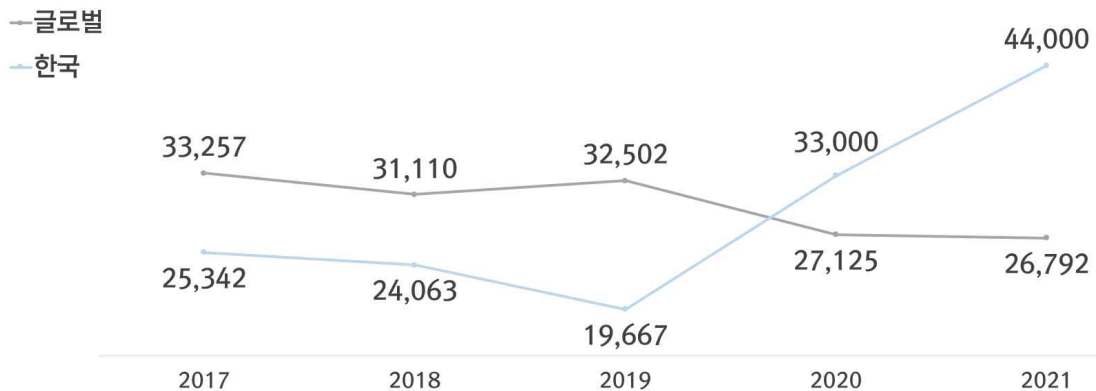
2021년 기준 HS CODE 0307.81의 홍콩 對글로벌 단위당 수입금액은 전년 대비 약 1% 하락한 3,604만 원으로 집계됨. 해당 품목의 수입단가는 지난 5년(2017-2021년)간 연평균 5% 하락함

▶ **홍콩 HS CODE 0307.81 수입단가, 한국 3위**

2021년 기준 HS CODE 0307.81 품목의 홍콩 對한국 수입단가는 약 5,918만 원으로 확인됨. 홍콩 對한국 수입단가는 2019년까지 홍콩 對글로벌 수입단가를 하회하였으나, 2020년에 전년 대비 68% 상승하며 역전된 것으로 확인됨. 해당 품목의 홍콩 對글로벌 수입단가 순위는 1위 일본(약 1억 9,600만 원), 2위 멕시코(약 1억 276만 원) 순으로 확인됨

[표 2.4] 홍콩 ‘전복’ 단위당 수입금액¹¹⁾¹²⁾

단위 : 달러/톤, 톤



분류	2017	2018	2019	2020	2021	CAGR
홍콩 對글로벌 수입금액	33,257	31,110	32,502	27,125	26,792	-5%
(한화추정액)	(4,473만 원)	(4,185만 원)	(4,372만 원)	(3,649만 원)	(3,604만 원)	
홍콩 對글로벌 수입량	846	715	580	610	878	1%
홍콩 對한국 수입금액	25,342	24,063	19,667	33,000	44,000	15%
(한화추정액)	(3,409만 원)	(3,237만 원)	(2,645만 원)	(4,439만 원)	(5,918만 원)	
홍콩 對한국 수입량	38	32	12	2	1	-60%

자료 : ITC(International Trade Centre)

11) 자료: ITC(International Trade Centre)

12) 환산된 데이터(단위: 원)는 모두 반올림됨



III. 시장트렌드

1. 홍콩 전복 경쟁제품 1위, '건조전복'
2. 홍콩 전복 경쟁브랜드, 현지 브랜드 다수
3. 홍콩 전복 제품, '팩' 및 '통조림' 포장 다수
4. 홍콩 전복, 건강상 이점 강조 키워드 대부분

1. 홍콩 전복 경쟁제품 1위, '건조전복'

▶ 홍콩 전복 조리 형태 중 '건조전복'이 최다 빈출 키워드

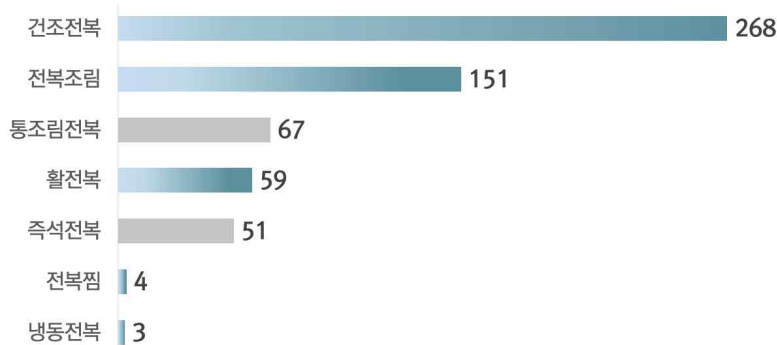
- 홍콩 현지 온라인몰에서 판매되고 있는 전복 제품 중 '건조전복'이 268건 등장하며 최다 빈출
- '전복조림'은 151건 빈출하며 2위 키워드 안착
- 이외에도 '전복찜' 키워드가 4건 등장했으며, 통조림이나 즉석전복 등 다양한 형태의 전복 제품이 판매 되고 있음

▶ 홍콩 온라인 몰, 건조전복 외에도 냉동전복 및 활전복 판매 중

- 홍콩 주요 온라인 유통채널인 에이치케이티비몰(HKTVMall)에서는 상기한 전복 가공식품 이외에도 냉동전복이나 활전복 등도 취급 중

1위 건조전복		2위 전복조림		4위 활전복	
					
브랜드	상핀(尚品)	브랜드	더블유마켓(W-Market)	브랜드	프레시투고(Fresh To Go)
분류	전복 가공품	분류	전복 가공품	분류	전복
용량	200g * 18-22개	용량	160g (4개입)	용량	6개입
가격	368홍콩달러(약 63,068 ¹³⁾)	가격	38홍콩달러(약 6,512원)	가격	168홍콩달러(약 28,792원)

[표 3.1] 홍콩 전복 경쟁제품 관련 키워드



자료: 홍콩 온라인 몰 판매 '전복' 제품 분석

13) 1홍콩달러=171.38원(2022.09.01., KEB 하나은행 매매기준율 적용)

2. 홍콩 전복 경쟁브랜드, 현지 브랜드 다수

▶ 홍콩 전복 경쟁브랜드 1위, ‘안지하이웨이’

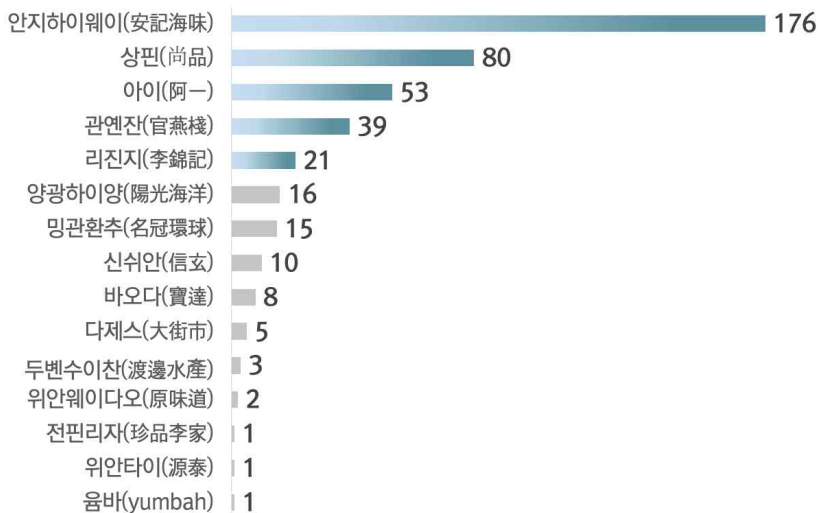
- 홍콩 현지 온라인 몰 내 전복 경쟁브랜드 중 ‘안지하이웨이(安記海味)’ 176건 빈출하며 1위 차지
- 3위 브랜드인 ‘아이(阿一)’는 전복 전문 브랜드임

▶ 홍콩 온라인 몰 판매 전복 제품, 현지 브랜드 다수

- 일반 음식점에서 출시한 전복 제품은 물론 다양한 원산지와 가격대의 전복 제품 판매 중
- 한국에서도 중국 소스류 브랜드로 유명한 ‘리진지(李錦記)’(한국명 이금기)도 21건 빈출하며 5위 차지

1위 안지하이웨이		3위 아이		5위 리진지	
					
브랜드	안지하이웨이(安記海味)	브랜드	아이(阿一)	브랜드	리진지(李錦記)
분류	전복 가공품 외	분류	전복 가공품	분류	전복 가공품
용량	830g	용량	280g	용량	180g
가격	526홍콩달러(약 90,146원)	가격	68홍콩달러(약 11,654원)	가격	50홍콩달러(약 8,569원)

[표 3.2] 홍콩 전복 경쟁브랜드 관련 키워드



자료: 홍콩 온라인 몰 판매 ‘전복’ 제품 분석

3. 홍콩 전복 제품, ‘팩’ 및 ‘통조림’ 포장 다수

▶ 홍콩 전복 패키징 키워드 1위, ‘팩’

- 홍콩 현지 온라인 몰에서 판매되고 있는 대부분의 전복 제품은 ‘팩’에 담겨있거나 ‘캔/통조림’에 포장된 형태였음(각각 561건, 497건 빈출)
- 다만 ‘팩’ 키워드의 경우 전복 외의 해산물이나 국수 등과 함께 구성된 밀키트 형태의 제품 및 선물포장된 제품도 함께 집계되었으며, 이러한 경우에도 전복은 대부분 통조림에 포장된 것으로 확인

▶ 조리되지 않은 제품 대부분은 진공포장 형태

- 조리되지 않은 제품(활, 신선, 냉동 포괄)은 통조림에 담긴 형태도 있으나 진공포장된 경우도 다수
- 이외 대부분의 패키징 키워드는 각 제품별로 할당된 무게 키워드였으며, 400g 이상인 경우가 무게 키워드 중 높은 비중 차지

1위 팩		2위 캔/통조림		3위 425g	
					
브랜드	다툽위안터써하이산 (大團圓特色海產)	브랜드	안지하이웨이(安記海味)	브랜드	안다트레이딩(Anda Trading)
분류	전복 가공품 외	분류	전복 가공품	분류	전복
용량	475g (전복 200g)	용량	420g (8-10개입)	용량	425g
가격	176홍콩달러(약 30,163원)	가격	268홍콩달러(약 45,930원)	가격	328홍콩달러(약 56,213원)

[표 3.3] 홍콩 전복 패키징 관련 키워드



자료: 홍콩 온라인 몰 판매 ‘전복’ 제품 분석

4. 홍콩 전복, 건강상 이점을 강조한 키워드가 대부분

▶ 홍콩 전복 제품 홍보 건강상 이점 강조하며 진행

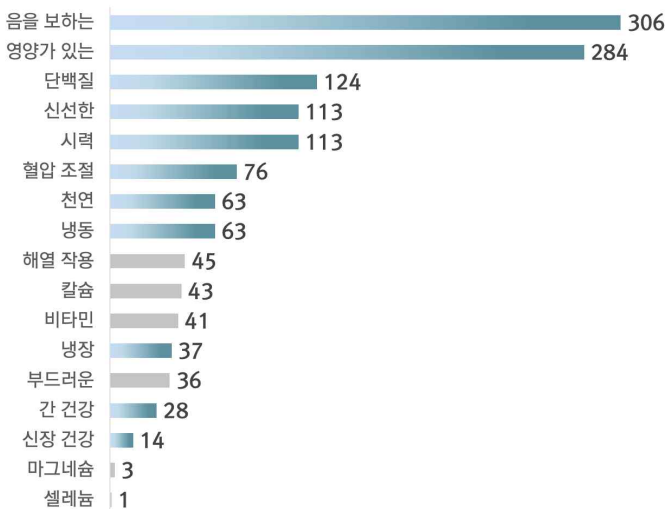
- 활전복, 조림 등 전복 가공품, 전복 외에 기타 재료가 함유된 기타 수산물 가공품까지 모두 건강상 이점을 강조한 경우가 다수였음
- 1위 키워드인 '음을 보하는'이 306건 빈출했으며, 2위 키워드인 '영양가 있는'은 284건 빈출함
- 이외에도 '시력'이나 '혈압 조절', '간 건강' 등 효능을 직접적으로 언급하거나 '단백질', '칼슘' 등 함유된 영양소 등을 언급함

▶ 건강상 이점 외에 제품 상태를 나타내는 홍보 키워드도 검출

- 이외에도 전복 상태를 나타내는 '신선한', '천연', '냉장' 등의 키워드도 함께 활용됨

1위 음을 보하는		4위 신선한		14위 간 건강	
					
브랜드	문웰(moonwell)	브랜드	a브랜드	브랜드	관연진(官燕棧)
분류	전복 가공품 외	분류	전복 가공품 외	분류	전복 가공품 외
용량	-	용량	285g	용량	500g
가격	95홍콩달러(약 16,281원)	가격	24.90홍콩달러(약 4,267원)	가격	72홍콩달러(약 12,339원)

[표 3.4] 홍콩 전복 홍보문구 관련 키워드



자료: 홍콩 온라인 몰 판매 '전복' 제품 분석



IV. 유통채널

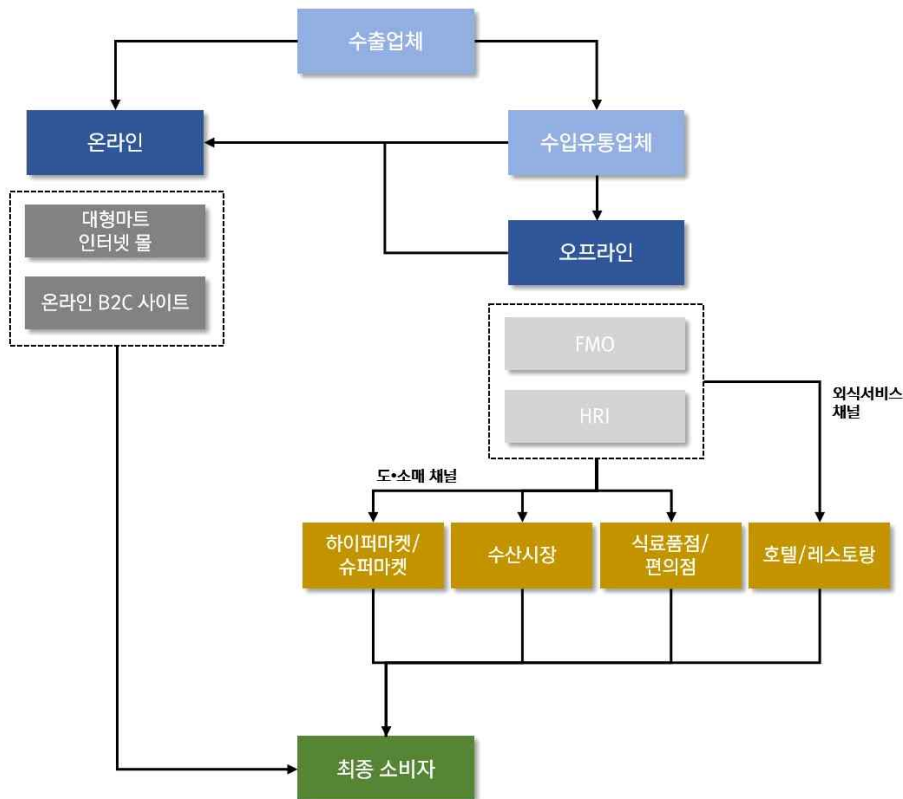
1. 홍콩 전복 유통구조
2. 홍콩 전복 유통가격
3. 홍콩 전복 B2B 유통채널
4. 홍콩 전복 B2C 유통채널

1. 홍콩 전복 유통구조

▶ 홍콩 전복 유통, 원산지에 따라 주요 유통 경로 달라¹⁴⁾¹⁵⁾

홍콩 수산물 및 수산 가공식품 유통 중 오프라인 유통은 수산시장, 하이퍼마켓 및 슈퍼마켓, 식료품점, 편의점 등의 도소매점과 HRI(호텔, 레스토랑, 급식 등)로 구분됨. 홍콩 내 수산물 대부분을 차지하는 수입 수산물의 경우 HRI로 유통되는 비율이 큰데, 수입 전복 중 가격이 저렴하고 통계에 잘 집계되지 않는 중국산 전복은 재래시장을 통해 주로 유통되고 있음. 한편, 전복 중 고급으로 인식되는 원산지 제품은 호주산과 일본산임. 일반적으로 활전복은 수족관 등의 문제로 재래시장이나 고급 레스토랑을 통해 유통되고 있으며 일부 신선 해산물 전문 유통업체는 온라인 몰을 통해 항공으로 배송된 활전복을 직접 판매하고 있는 것으로 나타남. 한국산 제품은 일반적인 재래시장이나 대형유통업체보다는 일부 온라인 마트 및 고급 슈퍼마켓, 한국 식품 전문점에서 판매되고 있음

[표 4.1] 홍콩 수산물 유통구조



자료: KMI한국해양수산개발원 해외시장분석센터

14) KMI한국해양수산개발원 해외시장분석센터, 「홍콩, 말레이시아 굴 가공품 시장 동향 및 수출확대 방안」, 2020.07

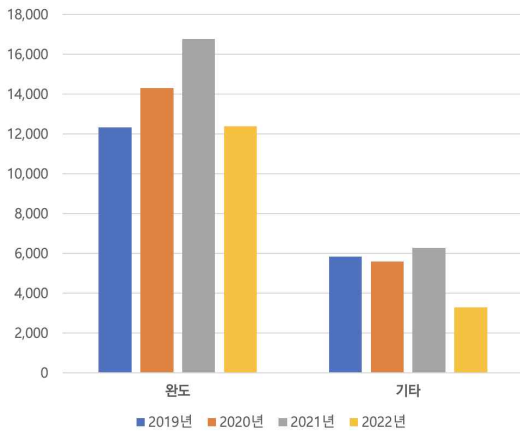
15) KATI농식품수출정보, 「2019년 홍콩 전복 시장 동향」, 2019.07

2. 홍콩 전복 유통가격

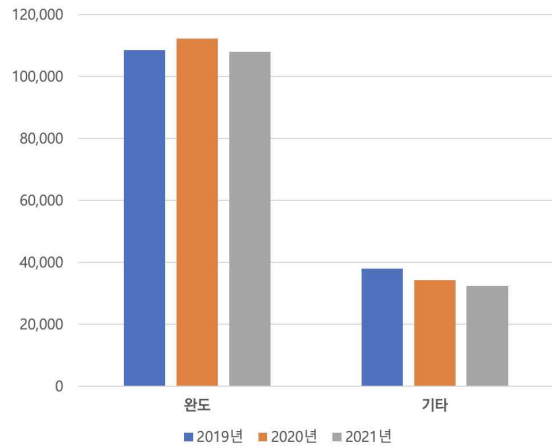
▶ 한국산 전복 출하량 및 가격

한국산 전복은 대부분 완도 지역에서 생산됨. 산지 및 도매 모두 가격은 무게 및 마리 수에 따라 상이하며, 자세한 수치는 하기의 '표 4.6' 및 '표 4.7'을 통해 확인 가능함. 2022년 기준 홍콩 전복 도매가격은 하기의 '표 4.4'를 통해 확인 가능하며, 2019년 기준 홍콩의 전복 평균 수입가는 킬로그램당 39.91달러(약 53,683원)임. 이외에도 홍콩 어류통영처(FMO) 홈페이지를 통해 일부 품목의 기간별 도매가격 모니터링이 가능함¹⁶⁾

[표 4.2] 한국산 전복 지역별 출하량 (톤)



[표 4.3] 한국산 전복 지역별 양성물량 (만 마리)



자료: KMI한국해양수산개발원 수산업관측센터

[표 4.4] 2022년 홍콩 전복 도매가격

단위	가격(달러)
킬로그램(kg) 당	19.68-47.34 (약 26,472-63,677원 ¹⁷⁾)
파운드(pound) 당	8.93-21.47 (약 12,012-28,879원)
톤(tonne) 당	19,681.34 (약 26,473,370원)

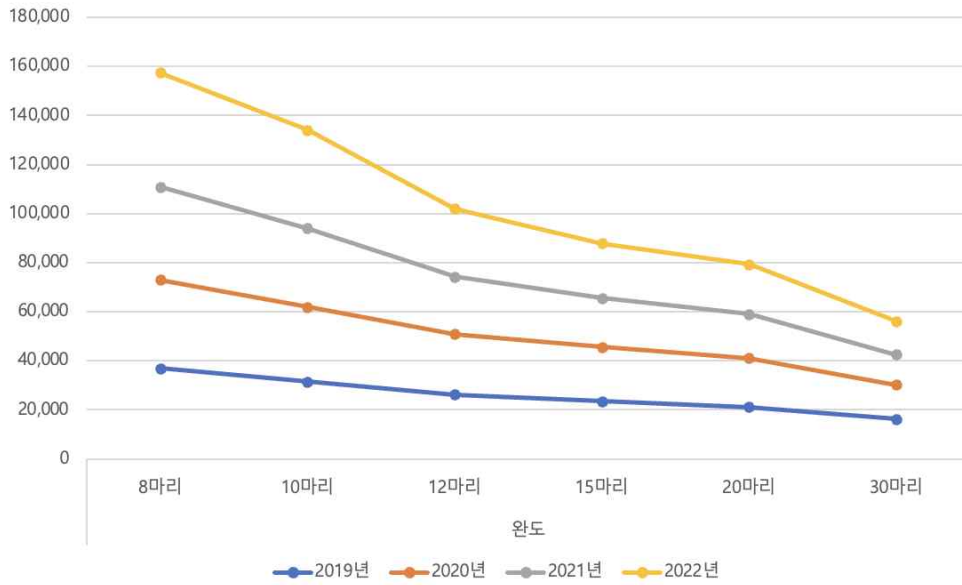
자료: 셀리나와무치(Selina Wamucii), 스탯스타(Statista)

[표 4.5] 홍콩 수산물 평균 도매가격 (홍콩달러/kg)

구분	신선	활
2017	64.34 (약 11,027원 ¹⁸⁾)	110.81 (약 18,991원)
2018	70.95 (약 12,159원)	120.75 (약 20,694원)
2019	74.79 (약 12,818원)	110.30 (약 18,903원)
2020	79.65 (약 13,650원)	97.78 (약 16,758원)
2021	71.27 (약 12,214원)	75.11 (약 12,872원)

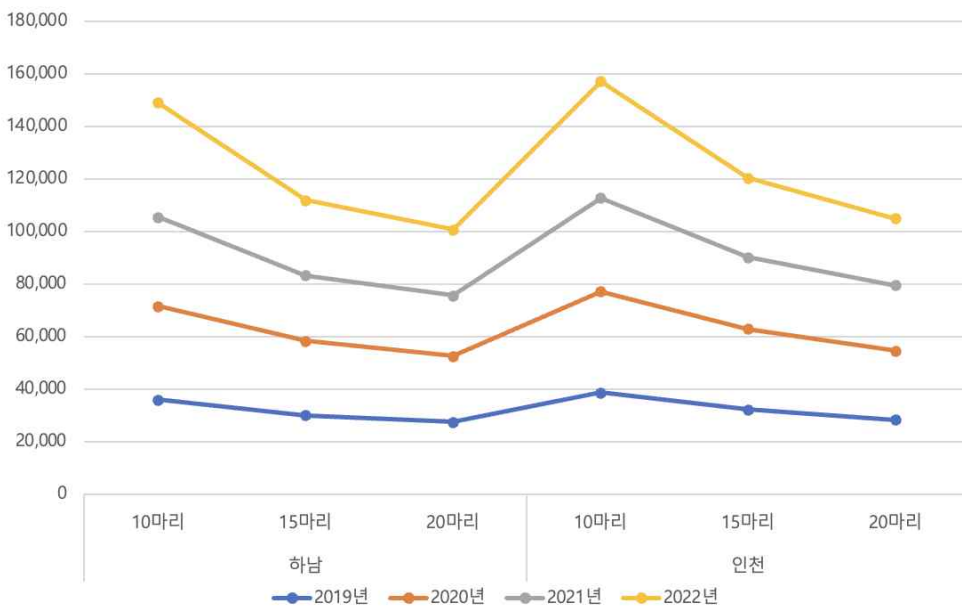
16) 어류통영처(FMO) 홈페이지(www.fmo.org.hk/price?path=12_43)
 17) 1달러=1,345.10원(2022.09.01., KEB 하나은행 매매기준율 적용)
 18) 1홍콩달러=171.38원(2022.09.01., KEB 하나은행 매매기준율 적용)

[표 4.6] 한국산 전복 산지 가격 (원/kg)





자료: KMI한국해양수산개발원 수산업관측센터

[표 4.7] 한국산 전복 도매가격 (원/kg)



자료: KMI한국해양수산개발원 수산업관측센터

3. 홍콩 전복 B2B 유통채널 ① 에버딘 수산시장

기업 기본 정보	기업명	에버딘 수산시장(Aberdeen Fishmarket)	
	기업구분	도매시장	
	홈페이지	www.fmo.org.hk	
	위치	에버딘(Aberdeen)	
	규모	매출('21)	4,620만 홍콩달러(약 79억 원)
	기타 규모	• 전체 거래량('21): 39,626톤	
기업 요약	<ul style="list-style-type: none"> • 어류통영처는 1945년 전후 어민 및 어업 활성화와 보호를 위해 설립된 비영리조직으로, 부서 이관을 거쳐 현재는 농림수산보호부 산하기관 중 하나 • 홍콩법을 제291조 조례에 의거하여 홍콩으로 들어오는 모든 신선 및 냉장 수산물은 어류통영처 산하 7개의 도매시장을 통해서만 유통 및 판매 가능 • 수산물 거래와 관련된 여러 규정을 홈페이지를 통해 확인 가능(예를 들어, 60kg 이상의 신선 바닷물고기를 들여오거나 하는 경우 허가증 필요) • 어류통영처는 도매시장의 거래 및 시설관리를 담당하고 있으며 수산물 거래 중 7%를 수수료 및 시설관리비용으로 명목으로 처리함. 자세한 처리 기준은 홈페이지를 통해 확인 가능 • 지역 수산물 생산 활성화 및 깨끗한 해수 보호 등을 위해 다양한 캠페인 진행 		
매장정보	주요정보	<ul style="list-style-type: none"> • 홍콩 어류통영처(FMO)가 관리하고 있는 수산시장 중 하나임 • 전체 홍콩 도매 물량의 70%를 차지함. 그중 냉동품은 극소량 • 거래는 어민-도매상-소매상으로 이뤄지며, 취급 수수료 및 시설 사용료는 도매상이 지급 • 신선어류 취급상과 활어 취급상이 나뉘어 있으며, 경매는 이뤄지지 않고 주로 수의계약 및 주문계약으로 이루어짐 • 수입 수산물도 조건 충족시 거래되고 있음 	
	매장 전경	 	
협력방법	소싱제품	- 각종 수산물	
	등록 정보	<ul style="list-style-type: none"> • 문의 사항 연락처 - 전화번호[에버딘 수산시장]: +852-2552-8853 - 이메일[에버딘/도매시장]: mm2_afm@fmo.org.hk/enquiries@fmo.org.hk 	

자료: 수산인신문, 어류통영처(FMO), KMI한국해양수산개발원
 사진 자료: 어류통영처(FMO), 마켓호퍼(Market Hopper)

3. 홍콩 전복 B2B 유통채널 ② 사우케이완 수산시장

기업 기본 정보	기업명	사우케이완 수산시장	
	기업구분	도매시장	
	홈페이지	www.fmo.org.hk	
	위치	사우케이완(Shau Kei Wan)	
	규모	매출('21)	4,620만 홍콩달러(약 79억 원)
	기타 규모	• 전체 거래량('21): 39,626톤	
기업 요약	<ul style="list-style-type: none"> • 어류통영처는 1945년 전후 어민 및 어업 활성화와 보호를 위해 설립된 비영리조직으로, 부서 이관을 거쳐 현재는 농림수산보호부 산하기관 중 하나 • 홍콩법을 제291조 조례에 의거하여 홍콩으로 들어오는 모든 신선 및 냉장 수산물은 어류통영처 산하 7개의 도매시장을 통해서만 유통 및 판매 가능 • 수산물 거래와 관련된 여러 규정을 홈페이지를 통해 확인 가능(예를 들어, 60kg 이상의 신선 바닷물고기를 들여오자 하는 경우 허가증 필요) • 어류통영처는 도매시장의 거래 및 시설관리를 담당하고 있으며 수산물 거래 중 7%를 수수료 및 시설관리비용으로 명목으로 처리함. 자세한 처리 기준은 홈페이지를 통해 확인 가능 • 지역 수산물 생산 활성화 및 깨끗한 해수 보호 등을 위해 다양한 캠페인 진행 		
매장정보	주요정보	<ul style="list-style-type: none"> • 홍콩 어류통영처(FMO)가 관리하고 있는 수산시장 중 하나임 • 거래는 어민-도매상-소매상으로 이뤄지며, 취급 수수료 및 시설 사용료는 도매상이 지급 • 신선어류 취급상과 활어 취급상이 나뉘어 있으며, 경매는 이뤄지지 않고 주로 수의계약 및 주문계약으로 이루어짐 • 수입 수산물도 조건 충족시 거래되고 있음 	
	매장 전경	 	
협력방법	소싱제품	- 각종 수산물	
	등록 정보	<ul style="list-style-type: none"> • 문의 사항 연락처 - 전화번호[사우케이완 수산시장]: +852-2568-6312 - 이메일[사우케이완/각 도매시장]: sfm@fmo.org.hk/enquiries@fmo.org.hk 	

자료: 수산인신문, 어류통영처(FMO), KMI한국해양수산개발원
 사진 자료: 어류통영처(FMO), 마켓호퍼(Market Hopper)

3. 홍콩 전복 B2B 유통채널 ③ 아얏하버뷰

기업 기본 정보	기업명	아얏하버뷰(Ah Yat Harbour View)	
	기업구분	레스토랑	
	홈페이지	ahyat.business.site	
	위치	침사추이(Tsim Sha Tsui)	
	규모	기타 규모	• 매장 수('21): 26개
	기업 요약	<ul style="list-style-type: none"> • 고급 전통 광둥 요리 전문점으로, 전복을 활용한 시그니처 요리 외에도 오리, 바닷가재, 소라, 활어 등 다양한 재료의 음식 제공 중 • 2022년 미슐랭 1스타 선정 및 사우스차이나모닝포스트의 100 테이블 중 하나로 선정되며 높은 인기 구가 • 딜리버루(Deliveroo)와 협업하여 배달 서비스 제공 • 연륜얏 셰프의 제자인 에릭찬에 의해 설립됨 	
매장정보	주요정보	<ul style="list-style-type: none"> • 침사추이의 아이스퀘어(iSquare) 빌딩에 입점되어 있음 • 침사추이의 향만 뷰를 즐길 수 있으며, 비즈니스나 가족 모임 등 다양한 니즈를 반영할 수 있는 자리가 마련되어 있음 	
	매장 전경		
협력방법	소싱제품	- 각종 수산물, 전통 광둥 요리용 육류, 유기농 채소, 와인 등	
	등록 정보	<ul style="list-style-type: none"> • 문의 사항 연락처 - 전화번호: +852-2328-0983 / +852-6227-0330 	

자료: 아얏하버뷰(Ah Yat Harbour View)


사진 자료: 아얏하버뷰(Ah Yat Harbour View)

3. 홍콩 전복 B2B 유통채널 ④ 포럼레스토랑

기업 기본 정보	기업명	포럼레스토랑(Forum Restaurant)	
	기업구분	레스토랑	
	홈페이지	www.forumrestaurant1977.com	
	위치	코즈웨이베이(Causeway Bay)	
	규모	기타 규모 • 매장 수('21): 2개	
	기업 요약	<ul style="list-style-type: none"> • ‘전복 왕’이라 불리는 유명 셰프 연운얏이 1974년 자본금 60만 홍콩달러로 설립한 고급 광둥 수산물 전문 레스토랑으로, 시그니처 전복 요리가 대표적임 • 실제로 운영 중임을 등록한 것은 1977년임 • 전복 요리를 전문적으로 다루게 된 것은 레스토랑을 운영하고 몇 년이 지난 후로, 비즈니스 및 정치인들 모두를 아우를 수 있는 고급 중 고급 수산물이라 여겼기 때문인 것으로 밝힘 • 2020년 미술랭 3스타에 선정됨 • 홈페이지를 통해 전복이나 버섯, 정과, 주류 등 고급 선물세트도 판매 중 	
매장정보	주요정보	<ul style="list-style-type: none"> • 현재 홍콩과 중국에 각각 1개 매장씩, 총 2개 매장 운영 중 • 일반 손님 및 비즈니스 미팅용 룸 등을 홈페이지를 통해 예약할 수 있음 • 2014년 현 위치인 시노 플라자 1층으로 이전 	
	매장 전경	 	
협력방법	소싱제품	- 각종 수산물, 전통 광둥 요리용 육류, 바닷가재, 주류 등	
	등록 정보	<ul style="list-style-type: none"> • 문의 사항 연락처 - 전화번호: +852-2869-8282 - 이메일: info@forumrestaurant1977.com 	

자료: 포럼레스토랑(Forum Restaurant), 사우스차이나모닝포스트(South China Morning Post)
 사진 자료: 포럼레스토랑(Forum Restaurant)


4. 홍콩 전복 B2C 유통채널 ① 안신위안

기업 기본 정보	기업명	안신위안(安心源)	
	기업구분	수산물 전문점 (온라인)	
	홈페이지	www.sonatural.hk	
	위치	샤우케이완(Shau Kei Wan)	
	기업 요약	<ul style="list-style-type: none"> • 홍콩 기반의 온라인 수산물 전문점 • 바닷가재, 게, 전복, 새우, 물고기, 조개, 굴, 알 등 다양한 고급 수산물을 주로 판매함 • 도소매 판매 모두 진행 중이며, 홈페이지를 통해 도매 판매와 관련된 문의 가능 • 소매 구매 시 배송 서비스 제공 중 	
매장정보	입점가능품목	<ul style="list-style-type: none"> • 신선 수산물, 냉동 수산물 	
	선호제품	<ul style="list-style-type: none"> • 수입 수산물, 고급 수산물 	
입점 등록 절차	등록 방법 및 등록 정보	<ul style="list-style-type: none"> • 유선 연락 또는 이메일을 통한 문의 - 등록 시 필요한 일반적 정보 <ul style="list-style-type: none"> ① 공급자 정보 (공급자 이름, 주소, 연락 담당자, 전화번호 및 이메일, 매출액, 주요 고객 등) ② 공급 제품 정보 (주요 시장, 브랜드 이름, 제품 이름, 제품 포트폴리오, 최소 주문 수량 등) ③ 참고자료 (회사소개서, 카탈로그) • 문의사항 연락처 <ul style="list-style-type: none"> - 전화번호: +852-6612-9937 - 이메일: cs@sonatural.hk 	

자료: 안신위안(安心源)

사진 자료: 안신위안(安心源)


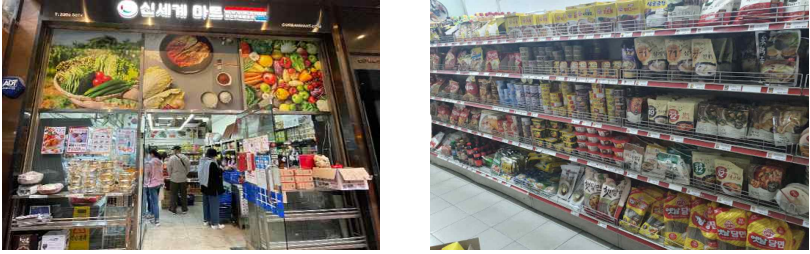
4. 홍콩 전복 B2C 유통채널 ② 씨푸드소사이어티

기업 기본 정보	기업명	씨푸드소사이어티(Seafood Society)	
	기업구분	수산물 전문점 (온라인)	
	홈페이지	www.seafoodsociety.hk	
	위치	케네디타운(Kennedy Town)	
	기업 요약	<ul style="list-style-type: none"> • 2009년 설립됨 • 홍콩 기반의 온라인 수산물 전문점으로, 어업 및 수입 모두 진행 • 지속가능한 공급망에 대해 강조하고 있으며, 취급 중인 제품의 생산자 및 생산환경 등과 관련된 정보를 소비자에게 제공 • 바닷가재, 연체류, 캐비어 등 다양한 고급 수산물 외에 비건 키토 마요네즈 등 다양한 고메 요리(소스류 위주)도 함께 취급 • 온라인 몰 구매 시 배송 서비스 제공 • 오프라인 소매점은 운영하고 있지 않으나, 픽업을 위한 쇼룸은 운영 중임 	
매장정보	입점가능품목	<ul style="list-style-type: none"> • 신선 수산물, 냉동 수산물, 수산 가공품, 식기류, 소스류 등 	
	선호제품	<ul style="list-style-type: none"> • 수입 수산물, 고급 수산물 	
입점 등록 절차	등록 방법 및 등록 정보	<ul style="list-style-type: none"> • 유선 연락 또는 이메일을 통한 문의 - 등록 시 필요한 일반적 정보 <ul style="list-style-type: none"> ① 공급자 정보 (공급자 이름, 주소, 연락 담당자, 전화번호 및 이메일, 매출액, 주요 고객 등) ② 공급 제품 정보 (주요 시장, 브랜드 이름, 제품 이름, 제품 포트폴리오, 최소 주문 수량 등) ③ 참고자료 (회사소개서, 카탈로그) • 문의사항 연락처 <ul style="list-style-type: none"> - 전화번호: +852-2563-0001 - 이메일: info@seafoodsociety.hk 	

자료: 씨푸드시티슈퍼마켓(Seafood City Supermarket)

사진 자료: 씨푸드시티슈퍼마켓(Seafood City Supermarket)


4. 홍콩 전복 B2C 유통채널 ③ 신세계마트



기업 기본 정보	기업명	신세계마트(New World Mart)	
	기업구분	아시아마트/한인마트	
	홈페이지	www.coreanmart.com	
	위치	침사추이(Tsim Sha Tsui)	
	규모	기타 규모 • 매장 수('21): 11개	
	기업 요약	<ul style="list-style-type: none"> • 홍콩에서 가장 오래된 한인마트로, 1995년 설립됨 • 식료품 전문 매장인 신세계마트 외에 한식 레스토랑인 오테이스트(O'taste), 한국 반찬을 전문적으로 판매하는 반찬(BANCHAN) 등의 브랜드를 함께 운영 • 약 200여 개의 식당, 항공사, 호텔에 제품 공급 • 온라인 쇼핑몰에서는 신세계마트 협업사에서 한국에서 홍콩까지 직배송하는 고코(GOKO), 한국식 고기 요리를 판매하는 셰프&테이스트(Chef & Taste) 등의 카테고리 운영 	
매장정보	입점가능품목	<ul style="list-style-type: none"> • 신선식품, 즉석식품, 냉동식품, 육류, 소스류, 음료류, 주류, 면류, 생활용품 등 	
	선호제품	<ul style="list-style-type: none"> • 한국 공급업체 제품 	
	매장 전경		
입점 등록 절차	등록 방법 및 등록 정보	<ul style="list-style-type: none"> • 유선 연락, 이메일 또는 홈페이지를 통한 문의 - 등록 시 필요한 일반적 정보 <ul style="list-style-type: none"> ① 공급자 정보 (공급자명, 기업명, 주소, 연락 담당자, 전화번호, 이메일 등) ② 공급 제품 정보 (브랜드명, 제품 사진, 판매가 및 할인가, MOQ 등) ③ 참고자료 (회사 소개서, 카탈로그 등) • 문의사항 연락처 <ul style="list-style-type: none"> - 홈페이지: www.corenamart.com/contact-us - 이메일: newworldtradingpublic@gmail.com - 전화번호: +852-2311-3783 	

자료: 신세계마트(New World Mart)

사진 자료: 신세계마트(New World Mart), 신세계마트(New World Mart) 페이스북 페이지

4. 홍콩 전복 B2C 유통채널 ④ 한인홍

기업 기본 정보	기업명	한인홍(韓印紅)	
	기업구분	아시안마트/한인마트	
	홈페이지	www.hanyinhong.co.kr	
	위치	샤틴(Shatin)	
	규모	기타 규모 • 매장 수('21): 37개	
	기업 요약	<ul style="list-style-type: none"> • 2009년 1호점이 설립되었으며, 현재 홍콩 내 가장 많은 점포 수를 지님 • 편의점 형태의 작은 매장에서부터 슈퍼마켓 형태의 대형 매장까지 다양한 형태로 운영 • 2018년 홍콩 현지 대형마트인 야타(Yata)와 시티샵(City Shop)에 입점하여 한국 농산물 및 해산물 판매 • 한국 현지 슈퍼마켓 수준으로 다양한 물품을 취급하고 있는데, 온라인물 수산물 카테고리를 예로 들면 간장게장, 신선과일, 수산물 가공식품(젓갈류, 건조류, 냉동류-전복 포함) 등 판매 	

매장정보	입점가능품목	<ul style="list-style-type: none"> • 신선식품, 즉석식품, 냉동식품, 반찬류, 스낵류, 육류, 주류, 건강식품 등
	선호제품	<ul style="list-style-type: none"> • 좋은 품질의 저렴한 제품
	매장 전경	 

입점 등록 절차	등록 방법 및 등록 정보	<ul style="list-style-type: none"> • 유선 연락 또는 홈페이지를 통한 문의 <ul style="list-style-type: none"> - 홈페이지 좌측 하단 'Message' 클릭하여 정보 기입 후 제출 - 등록 시 필요한 일반적 정보 <ol style="list-style-type: none"> ① 공급자 정보 (공급자명, 기업명, 주소, 연락 담당자, 전화번호, 이메일 등) ② 공급 제품 정보 (브랜드명, 제품 사진, 판매가 및 할인가, MOQ 등) ③ 참고자료 (회사 소개서, 카탈로그 등) • 문의사항 연락처 <ul style="list-style-type: none"> - 전화번호: +852-2703-0168
-------------	---------------------	---

자료: 한인홍(韓印紅)

사진 자료: 한인홍(韓印紅), 홍콩수요저널



V. 진입장벽

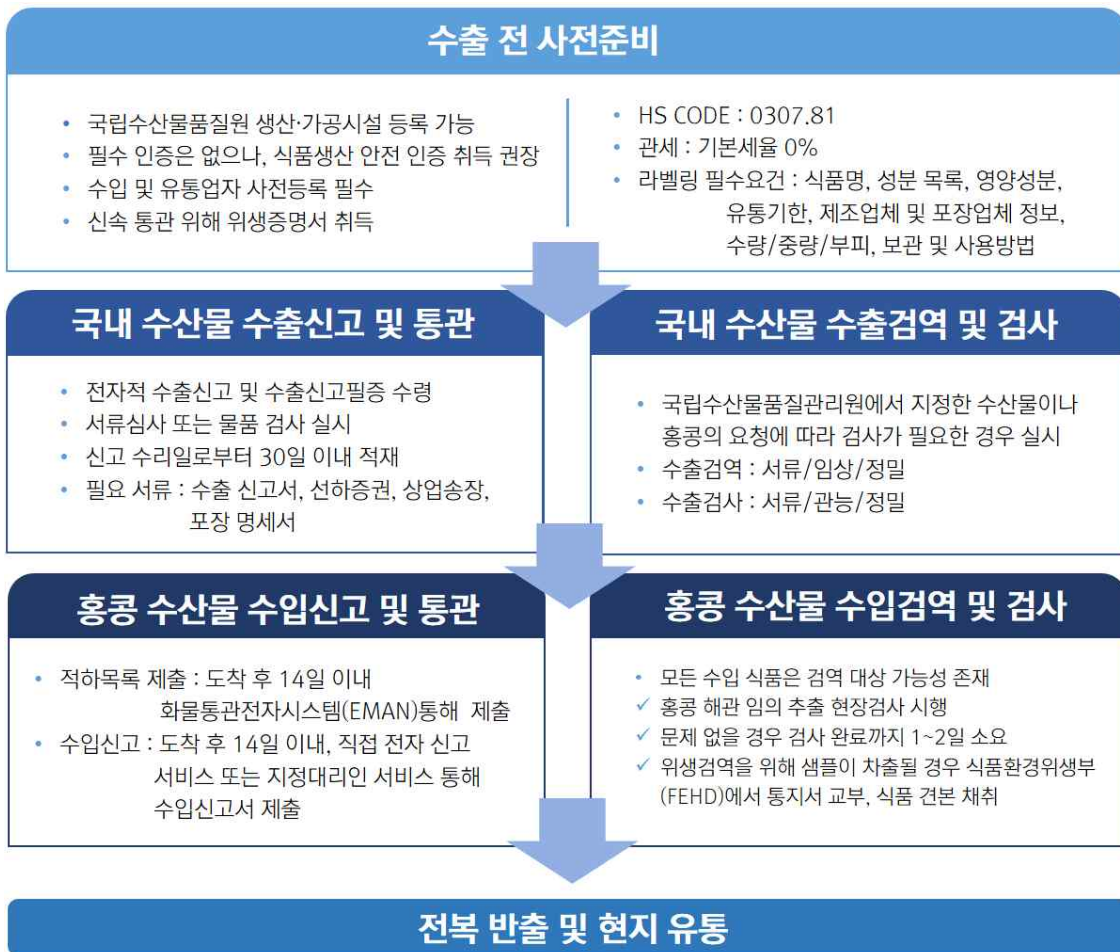
1. 전복 통관 및 검역 절차
2. 전복 수출 전 사전 준비
3. 전복 국내 수출 신고 및 통관
4. 전복 국내 수출 검역 및 검사
5. 전복 홍콩 수입 신고 및 통관
6. 전복 홍콩 수입 검역 및 검사

1. 전복 통관 검역 및 절차¹⁹⁾

▶ 홍콩 전복 수출 시 통관 절차별 참고사항

홍콩은 자유무역항으로 식품에 대한 무역장벽이 없어 일반적으로 관세가 거의 부과되지 않으며 간단한 화물 수출입 절차가 장점임. 식품은 품목에 따라 수입허가 신청 요건과 수입 절차가 다를 수 있으므로 수출하기 전에 홍콩의 식품 수입제도에 대해 숙지하고 홍콩 무역산업부 홈페이지를 통해 수출 식품이 통제 대상인지 사전에 확인할 필요가 있음. 수산물의 경우, 중금속 함유량에 관한 규제에 유의해야 하며, 이외에 인증이나 관세, 수입 신고 및 통관 등에 특별히 요구되는 절차는 현재 없는 것으로 확인됨

[표 5.1] 홍콩 전복 통관 검역 절차²⁰⁾



자료: 관세청, 국립수산물품질관리원, 홍콩 식품안전청(CFS)

19) 해당 내용은 국가 상황에 따라 변동 가능하니 최신 내용을 확인 부탁드립니다.

20) 농수산물 품질관리법 제 74조에 따르면, 위생관리기준에 맞는 수산물의 생산 가공시설을 운영하는 자는 생산·가공시설 등을 해양수산부장관에게 등록하고 해당 시설에서 생산·가공·출하하는 수산물 수산·가공품에 대하여 해당 사실을 표시하거나 광고할 수 있음

2. 전복 수출 전 사전 준비

▶ 홍콩 전복, 수입허가 대상 품목 확인 및 위생증명서 취득

홍콩으로 식품 수출 시, 해당 식품이 수입 제한 대상 여부에 해당하는지를 먼저 확인해야 함. 수입허가 규제 대상은 냉동 또는 냉장 쇠고기, 양고기 및 돼지고기와 가금류, 유제품 및 냉동 제과 등을 포함하며, 수산물은 수입허가 규제 대상에 포함되지 않음. 홍콩 식품안전청(CFS)에 따르면, 현지 식품 관리제도에 따라 수입식품 중 ‘고위험식품’을 따로 분류하고 있으며, ‘고위험식품’에는 어류 및 해산물, 달걀, 육류, 유제품, 채소 등 날 것이나 덜 익힌 상태로 유통되는 식품이 포함됨. 해당 식품은 식용으로써 위험성이 높으므로 고위험식품 수입 시 ‘수출 위생증명서’를 소지할 것을 요구하고 있으며, 수출품이 홍콩에 도착한 후 신속한 검역 및 통관을 위해서도 사전에 ‘수출 위생증명서’를 소지할 것을 권고함. 대한민국 수산물 수출위생증명서는 국립수산물품질관리원에서 발급받을 수 있음²¹⁾

[표 5.2] 홍콩 ‘고위험식품(High-risk Foods)’ 분류

식품 종류	기준	비고
어류 및 해산물	<ul style="list-style-type: none"> • 날 것 또는 덜 익힌 상태로 제공됨 (예: 스시, 사시미, 훈제 연어) • 기타 모든 날 것 또는 덜 익힌 해산물 (예: 굴, 가리비, 새우, 오징어) 	수입허가 불필요 위생증명서 필요 제조원 등록 불필요
달걀	<ul style="list-style-type: none"> • 날 것 또는 덜 익힌 상태로 제공됨 (경화되지 않은 흰자 노른자, 썬니 사이드업 달걀 스크램블 예그, 부분 삶은 계란 등) • 날달걀로 만든 샐러드 드레싱, 날계란으로 만든 디저트 (예: 푸딩, 무스, 티라미수) 	수입허가 필요 위생증명서 필요 제조원 등록 불필요
육류	<ul style="list-style-type: none"> • 날고기 또는 덜 익힌 고기 및 내장(예: 덜 익힌 다진 쇠고기/돼지 간, 부분적으로 익힌 스테이크) • 냉동 및 육류 제품 (예: 햄, 소시지, 파테) 	수입허가 필요 위생증명서 필요 제조원 등록 불필요
유제품 및 냉동당과	<ul style="list-style-type: none"> • 생우유로 만든 소프트치즈 및 블루 치즈 	수입허가 필요 위생증명서 필요 제조원등록 필요
채소	<ul style="list-style-type: none"> • 바로 먹을 수 있는 생야채 (예: 미리 포장된 샐러드 채소, 씨앗류) 	수입허가 불필요 위생증명서 필요

자료: 홍콩 식품안전청(CFS)

21) 홍콩 식품안전청(CFS), High-risk Foods

▶ **홍콩 전복, 식품 수입 및 유통업자 사전등록 필요**

홍콩 식품안전청(CFS)에 따르면, 모든 식품 수입 및 유통업체는 홍콩 식품환경위생부(FEHD)에 등록할 것을 요구함. 따라서 수입업체가 식품 수입 및 유통업자 사전등록이 완료된 곳인지에 대한 여부 확인이 필요함. 이미 등록을 했거나 식품 안전 조례 별표 1에 열거된 ‘해양 어류 양식 조례 섹션 8에 따라 부여된 라이선스’ 등과 같은 면허를 취득한 자는 등록 요건이 면제됨. 면제 대상 요건에 관한 자세한 내용은 홍콩 전자법률포털 「Cap 612. 식품 안전 조례」에서 확인할 수 있음²²⁾

[표 5.3] 홍콩 식품 수입 및 유통업자 등록²³⁾

등록절차	내용
1. 신청	<ul style="list-style-type: none"> • 사업자 등록증에 표시된 사업의 상태를 기반으로 함 • 개인, 파트너십 또는 법인이 승인한 파트너의 이름으로 이루어져야 함 • 서류 양식 : 홍콩 식품안전청에 게시된 지정 양식 FEHB245 • 제출 방법 <ul style="list-style-type: none"> ① 직접 우편 발송 : 식품 수입/유통업체 등록 및 수입허가 사무소, Room 119, 1/F., 258 Queen's Road East, Wan Chai, Hong Kong ② 팩스 : 2156으로 발송 ③ 온라인 : 식품거래자포털 웹사이트(FTP)(www.ftp.cfs.gov.hk)에서 24시간 제출 가능 • 비용 : 3년 동안 \$195
2. 갱신	<ul style="list-style-type: none"> • 서류 양식 : 홍콩 식품안전청에 게시된 지정 양식 FEHB248 • 제출 방법 <ul style="list-style-type: none"> ① 신청서 제출 방법과 동일 ② 신청 시 CFS에서 제공한 비밀번호를 사용하여 온라인으로 가능(www.fics.gov.hk) ③ 신청 시 FTP 사용자 계정을 생성한 경우 식품거래자포털 웹사이트(FTP) (www.ftp.cfs.gov.hk)에서 24시간 제출 가능 • 비용 : 3년 갱신 \$180
3. 정보 업데이트	<ul style="list-style-type: none"> • 등록된 정보에 변경이 발생한 경우, 변경 발생 후 30일 이내에 식품환경위생부(DFEH)에 서면으로 통지해야 함 • 서류 양식 : 홍콩 식품안전청에 게시된 지정 양식 FEHB247 • 제출 방법 : 갱신 서류 제출 방법과 동일
4. 벌금	<ul style="list-style-type: none"> • 면제 대상이 아님에도 등록을 하지 않고 합당한 이유 없이 식품 수입 또는 유통 사업을 영위하는 자는 최고 \$50,000의 벌금과 6개월의 징역에 처해질 수 있음

자료: 홍콩 식품안전청(CFS)

22) 홍콩 전자법률포털, 제612조, 식품 안전 조례(第612章 《食物安全條例》)

23) 홍콩 식품안전청(CFS), Food Safety Ordinance

▶ **홍콩 전복, HS CODE 및 관세율 확인**

홍콩은 식품의 90% 이상이 수입식품으로 유통되고 있는 자유무역항으로 주류, 담배, 탄화수소 및 메틸알코올을 제외한 모든 수입품에 대해 관세를 부과하지 않으며, 물품의 소비에 부과되는 부가가치세, 특별 소비세도 없음. 이에 홍콩으로 전복 수출 시, 세율은 기본세율 0%의 적용을 받아 전복 유형에 상관없이 관세가 부과되지 않음. 홍콩의 관세 신청 및 납부 관리는 홍콩 해관(Customs and Excise Department)이 담당함. 세관정보 및 관세에 관한 자세한 내용은 홍콩 해관 홈페이지(customs.gov.hk)에서 확인할 수 있음

[표 5.4] 전복 HS CODE

전복 HS CODE 품목 정의	전복[할리오티스(Haliotis)속]과 수정고둥류[스트롬버스(Strombus) 속]
전복 한국 HS CODE	0307.81-0000
전복 홍콩 HS CODE	0307.81-90
관세	기본세율
	0%

자료: 관세법령정보포털, 통합무역정보서비스, FTA 포털

▶ **홍콩 전복, 적용받는 필수 인증 無**

홍콩으로 전복 수출 시, 필수적으로 취득해야 하는 인증은 없는 것으로 확인됨. 다만, 국민의 건강, 안전, 환경보호 등과 관련이 있는 일부 품목은 국제무역협정의 조례를 따르고 있으므로 ISO 22000, IFS 등의 식품생산 안전과 관련된 글로벌 인증을 갖추고 있는 것을 권장함. 또한, 홍콩 내 유기농 인증 선호로 유기농 인증을 취득하여 활용할 수 있으며 어업 및 수산물과 관련한 글로벌 인증을 선택적으로 취득하여 활용할 것을 권장함. 유기농 인증의 경우 수출국 원산지에서 받은 유기농 인증을 그대로 활용할 수 있음

[표 5.5] 홍콩 전복 인증 취득

인증명	인증 성격	인증 구분	인증 및 발급 기관	인증 Mark
HACCP	식품 생산 안전 인증	글로벌 공통 인증	식품의약품안전처 (한국식품안전관리인증원)	
ISO 22000	식품 생산 안전 인증	글로벌 공통 인증	정부 지정 인증기관 또는 국제 기준에 부합하는 인증기관	
FSSC 22000	식품 생산 안전 인증	글로벌 공통 인증	FSSC 지정 인증기관	
Organic Certification Seals	식품 생산 안전 인증	홍콩 내 유기가공식품인증	홍콩 유기농 식품협회	
친환경 인증	식품 생산 안전 인증	한국 내 유기수산물인증	국립수산물품질관리원	
ACS	수산물 생산 인증	글로벌 공통 인증	세계양식책임관리회	

자료: 각 인증기관

▶ **홍콩 전복, 식품 중금속 함유량에 관한 규제 유의**

홍콩은 대중 안전 도모를 위해 홍콩으로 수입되어 유통 및 판매되는 식품 내 함유된 중금속의 최대 함유량을 규정하고 있음. 「식품 불순물(중금속)에 관한 규제」에 규정된 최대 기준 이상의 중금속을 함유한 식품은 홍콩 내 수입, 운송, 생산 또는 판매될 수 없으나, 건조, 탈수, 농축 등의 공정을 거친 경우 최대 함유 기준은 이에 비례하여 조정됨. 중금속 함유 기준치에 관한 자세한 내용은 하기 표와 같으며 전문은 홍콩 전자법률포털 「식품 불순물(중금속)에 관한 규제」 규정을 통해 확인할 수 있음²⁴⁾

[표 5.6] 홍콩 수산물 중금속 함유량에 관한 규제

금속	품목	최대수준(mg/kg)
안티몬 (Antimony)	생선	1
	게, 새우	1
	굴	1
비소(무기비소) (Arsenic (inorganic arsenic))	생선을 제외한 수생동물	0.5
	생선	0.1
	해초	1
카드뮴 (Cadmium)	생선	0.1
	갑각류	2
	이매패류 연체동물	2
	두족류	2
크롬 (Chromium)	생선	1
	게, 새우	1
	굴	1
납 (Lead)	어류·갑각류·이매패류를 제외한 수생동물	1
	생선	0.3
	갑각류	0.5
	이매패류 연체동물	1.5
수은(메틸수은) (Methyl-mercury)	생선	0.5
수은(총 수은) (Total mercury)	생선을 제외한 수생동물	0.5

자료: 홍콩 전자법률포털

24) 홍콩 전자법률포털, 제132조, 식품 불순물(중금속)에 관한 규제(第132V章 《食物摻雜(金屬雜質含量)規例》)

▶ **홍콩 전복, 라벨링 규정**

홍콩의 식품 라벨링 요건은 「식품 및 의약품(구성 및 라벨링) 규정(Food And Drugs (Composition and Labelling) Regulations)」에서 규정됨. 해당 규정에 따라 라벨링 요건이 면제되는 항목으로 해양 어류, 민물고기 또는 일반적으로 사람이 섭취하도록 의도된 기타 수생 생물 종 중에서 익히지 않거나 다른 성분이 첨가되지 않고 용기에 포장된 경우가 포함됨. 따라서 고객사 제품이 활어 상태이거나 전복만 포장하여 수출할 경우 라벨링 요건이 면제될 것으로 예상됨. 하기 표는 홍콩 식품안전청(CFS)에서 고시하는 사전 포장 식품에 대한 라벨링 규정임²⁵⁾

[표 5.7] 홍콩 전복 라벨링

라벨 표시사항 및 기준	1. 제품명	<ul style="list-style-type: none"> • 명칭은 읽기 쉽게 표시되어야 하고 허위, 오도, 기만하지 않아야 함 • 상표명이 식품의 특성과 관련하여 오해의 소지가 있는 경우 해당 이름 뒤에 ‘상표(牌子)’ 또는 ‘TM(商標)’의 문자를 높이가 3mm 이상으로 표시해야 함 • 관습적으로 사용되어 온 명칭을 사용할 경우에는 관할 당국에서 금지하지 않는 한 계속 사용이 가능함
	2. 성분목록	<ul style="list-style-type: none"> • ‘성분(配料)’, ‘구성(成分組合)’, ‘내용물(內含)’과 같은 단어를 사용하여 적절한 제목을 붙인 후 성분의 목록을 읽기 쉽도록 표시해야 함 • 식품 전체 부피의 5% 미만을 구성하는 물을 제외하고 제품의 모든 성분을 중량 내림차순으로 표기해야 함 • 식품에 농축 또는 탈수된 형태의 성분을 사용하고 식용으로 식품을 제조할 때 수분을 회복시키는 성분인 경우, 성분표의 성분 순서를 결정하는 중량 또는 부피는 그 농도 또는 탈수도에 따라 결정될 수 있음 • 식품의 식품첨가물은 기능의 부류와 함께 특정 이름이나 INS(International Numbering System for Food Additive) ID번호 또는 ‘E’+INS ID 번호 성분을 기능 등급별로 나열해야 함
	3. 유통기한	<ul style="list-style-type: none"> • 읽기 쉽게 표시되고 적절한 내구성 표시가 있는 라벨이 부착되어야 함 • 유통기한(best before) 단어 뒤에 날짜를 아라비아 숫자 또는 중국어, 영어로 표시해야 함 • 식품이 적절하게 보관된 경우 식품의 특성이 유지되는 합리적 날짜를 표시해야 함 • 유통기한은 라벨링이 아닌 다른 위치에 표기할 수 있으며, 이 경우에는 라벨 상 유통기한이 명시된 위치를 기술해야 함

자료: 홍콩 식품안전청(CFS)

25) 홍콩 식품안전청(CFS), 식품 및 의약품(구성 및 라벨링) 규정(Food And Drugs (Composition and Labelling) Regulations)

[표 5.7] 홍콩 전복 라벨링

라벨 표시사항 및 기준	4. 보관 및 사용방법	<ul style="list-style-type: none"> • 식품의 보관을 위해 특별한 조건이 필요한 경우, 그 조건에 대한 설명을 식품에 읽기 쉽게 표시해야 함
	5. 제조업체 또는 포장업체 정보	<ul style="list-style-type: none"> • 제조업체 또는 포장업체의 이름 및 전체 주소 또는 세부 정보가 읽기 쉽도록 표시해야 함
	6. 순중량	<ul style="list-style-type: none"> • 내용물의 수치나 순중량, 순부피를 명확하게 표시해야 함 • 순중량과 순부피는 국제 단위계에 따라 표시해야 함
	7. 영양성분	<ul style="list-style-type: none"> • 칼로리와 주요 7대 영양소인 단백질, 탄수화물, 지방, 포화지방산, 트랜스지방산, 염분, 당류의 함유량을 표시해야 하며 그 외의 요소는 자발적 기재 가능함 • 식품의 라벨이나 광고에 영양 강조표시가 있는 영양소의 함량을 표시해야 함 • 영양성분표는 영어 또는 중국어로 표기할 수 있으나 함유량은 아라비아 숫자로 표시해야 함 • 소비자를 현혹할 수 있는 ‘저지방’, ‘고섬유질’, ‘낮은 콜레스테롤’과 같은 영양소와 관련된 표현은 식품의 유형에 따라 사용할 수 있는 기준이 규정되어 있음 • 규정에 맞게 라벨에 표시된 성분 목록이나 영양소 및 함유량은 언급 가능함 • 영양성분은 표로 만든 형태로 제품의 눈에 잘 띄는 위치에 제공되어야 하며 표면적이 200cm²인 경우 선형으로 표시 가능
8. 표시 기준	<ul style="list-style-type: none"> • 언어는 중문 또는 영문으로 표기되어야 함 • 식품 표기 및 라벨링에 영문, 중문이 함께 사용되었을 경우, 제품명, 재료명, 성분 목록 또한 영문, 중문으로 표기해야 함 • 일반적으로 글자의 크기는 최소 1.2mm 이상으로 제작되어야 하며 중국어의 경우 눈에 띄는 크기로 제작할 것을 권장함 • 영어의 글자 크기는 최소 0.8mm 이상, 중국어의 글자 크기는 1.8mm 이상으로 표시할 수 있음 • 라벨은 검정색 글씨, 투명하지 않은 밝은 바탕으로 적절한 대비를 이루어 가독성을 높여야 함 • 라벨링은 한국 수출업체에서 부착하거나 수입업체에서 수입한 상품을 현지에서 스티커를 이용해 부착 가능함 • 대규모 수출업체의 경우 필요한 라벨링을 포함한 수출용 포장용지를 별도로 제작해 수출할 수 있음 • 광고 게재 시 단속하기보다는 무작위로 뽑아 적절한 증빙을 제시하지 못할 경우, 위법 처리되어 광고 회수 및 벌금 조치 등의 제재를 당할 수 있음 	

자료: 홍콩 식품안전청(CFS)

▶ **홍콩 전복 라벨 샘플**



[앞면 라벨링]



[뒷면 라벨링]

[앞면 - 중문 및 영문]

- ① 急凍半殼鮑魚
Frozen Abalone (Half Shell)
- ② 皺紋盤鮑
- ③ 6隻裝/6PCS

[앞면 - 국문]

- ① 급냉동 반쪽 껍질 전복
- ② 참전복
- ③ 6개입

[뒷면 - 중문 및 영문]

- ① 急凍半殼皺紋盤鮑(6隻裝)/FROZEN HALF-SHELL ABALONE (6PCS)
- ② 成份:鮑魚 /INGREDIENT: ABALONE
- ③ 產地:中國/ORIGIN: CHINA
- ④ 淨容量/NET CONTENT: 6PCS(隻)
- ⑤ 雪藏於攝氏-18度或以下/KEEP FROZEN AT OR BELOW -18°C
- ⑥ 經銷商 : 海匯食品有限公司 /DISTRIBUTOR: MARINE FOOD SOURCE Co.LTD
- ⑦ 此日期前最佳/BEST BEFORE (DD/MM/YY) 03/08/2022

[뒷면 - 국문]

- ① 급냉동 반쪽 껍질 전복 (6개입)
- ② 재료: 전복
- ③ 원산지: 중국
- ④ 순함량: 6개
- ⑤ 영하 18도 이하 냉동 보관
- ⑥ 공급처: 해양식품유한회사
- ⑦ 유통기한 : 03/08/2022

⑧ 地址:香港九新浦尚六合街11-13號安隆
工廠大廈1樓D室/ ADDRESS: 1D ON
LOONG FTY., BLDG., 11-13 LUK
HOP ST SAN PO KONG LKN, H.K.

⑨ 電話/TELE: + 852 31532601

⑩ E-mail:
marinefoodsource@gmail.com

⑪ 把原袋鮑魚置於水中的
30分鐘解凍/Put the vacuum bag
of abalone on the pot with
running water covered it, wait for
30mins

⑫ 另煮滾一寫水,水滾後把
已解凍鮑魚置於滾水中
永水的40秒/Bring some water to
boil, add all abalone and blanch
for 40 seconds.

⑬ 撈起用冷水洗淨並把所有腸臟及咀部去
掉後均可備用及煮食/Then, take out
the abalone soak and rinse on
running water, gutted, remove
the mouth part and set aside for
ready to cook

⑭ 海產佬煮食小貼士/Ocean Man
Cooking Tips

⑧ 주소: 홍콩 구신포상육합길
11-13번지 안룽공장빌딩 1층 D실

⑨ 연락처 번호: + 852 31532601

⑩ 이메일 주소:
marinefoodsource@gmail.com

⑪ 전복 진공팩을 물에 30분 놓고
해동한다.

⑫ 물을 조금 끓여놓고, 해동한 전복을
끓은 물에 두고 40초간 데친다.

⑬ 물에서 꺼내 차가운 물로 깨끗이 씻고,
내장 및 입부분을 제거한 후
식재료로 둔다.

⑭ 해산물 요리 팁

3. 전복 국내 수출 신고 및 통관

▶ 홍콩 전복, 국내 수출 신고 및 통관

홍콩으로 전복 수출 시 농수산물품질관리법 제70조 1항에 따르면, 생산 및 가공시설은 외국과의 협약으로 규정하거나 수출 상대국에서 정하여 요청하는 경우에 위생관리기준을 이행하기 위해 국립수산물품질관리원에 등록할 수 있음. 홍콩의 경우는 우리나라 해양수산부와 협약으로 규정하고 있는 내용이 없음. 수출 신고 및 수출 통관 절차는 국내 관세청을 통해 진행할 수 있음. 일부 선상 수출 신고, 현지 수출 어패류 신고, 원양수산물 수출 신고의 경우에는 선적 또는 수출 후 신고가 가능하며, 이는 관세청의 수출통관 사무처리에 관한 고시에 따름

[표 5.8] 홍콩 전복 국내 수출 신고

수출 신고 특징	<ul style="list-style-type: none"> • 관세청 시스템을 통해 전자적 신고 • 수출 신고는 수출업체와 그를 대신하는 관세사·관세법인·통관취급법인·완제품제공자 명의로 가능함 • 수출화주는 관세법에 따라 신고 및 제출한 자료를 수리일로부터 3년관 보관 <ul style="list-style-type: none"> ① 수출신고필증 ② 수출품 가격 결정에 관한 자료 ③ 수출 거래 관련 계약서 또는 이에 갈음하는 서류 ④ 반송신고필증 등
수출 신고 절차	<ul style="list-style-type: none"> • 수출품이 장치된 소재지의 관할세관장에 품명, 규격, 수량, 가격 등 정확한 사실을 신고 • 수출 신고 후 관련 서류는 전자 제출 또는 전자 이미지 형태로 통관 시스템(UNIPASS)로 전송 • 수출 신고 수리 후 전자 날인된 수출신고필증 수령 • 수출 신고 수리일로부터 30일 이내에 선박 등 운송수단에 적재 필요

자료: 관세청

[표 5.9] 홍콩 전복 국내 수출통관

<p>수출통관 특징</p>	<ul style="list-style-type: none"> • 우범 물품 선별시스템, 무작위선별 방식에 의한 선별 또는 서류 심사 후 필요할 때, 물품 검사를 하며, 우범성이 낮은 경우에는 신속통관을 함 	
<p>수출통관 절차</p>	<ul style="list-style-type: none"> • 수출하고자 하는 물품을 세관에 수출 신고 • 수출 물품 선별 후 서류 심사 또는 물품 검사 • 수출 신고 후 수리 • 선적 	
<p>서류 구비</p>	<p>수출 신고서</p>	<ul style="list-style-type: none"> • 물품을 수출하기 위해 세관에 수출 신고 수리 요청 • 세관장은 신고 내용이 관세법상 적정 여부 판단 후 수리함 • 수출업체는 전자문서로 작성된 신고자료를 통관 시스템에 전송 • 수출 신고서는 상업 송장과 포장명세서 등을 근거로 작성해야 함
	<p>선하증권</p>	<ul style="list-style-type: none"> • 화주와 선박회사 간 체결한 해상운송 계약에 따라 선박회사가 화주로부터 물 적재 또는 영수하였음을 증명하기 위해 발행하는 유가증권
	<p>상업송장</p>	<ul style="list-style-type: none"> • 거래되는 물품의 특성과 내용 명세를 상세하고 정확하게 작성한 서류 • 계약 물품의 정확한 규격과 수량, 포장상태, 화인 등을 상세하게 표시
	<p>포장명세서</p>	<ul style="list-style-type: none"> • 선적화물의 포장 및 포장 단위별 명세, 단위별 순중량·총중량, 화인, 포장 일련번호 등을 기재한 서류

자료: 관세청

4. 전복 국내 수출 검역 및 검사

▶ 전복, 국립수산물품질관리원 수출 검역 및 검사 신청

질병의 전염을 방지하기 위해 검역 대상으로 지정된 수산물에 대해 검역을 시행하며 자세한 사항은 하기의 표와 같음. 고객사 제품의 경우, 냉동 또는 냉장 상태로 수출 시 검역대상 지정 수산물에 해당하는 것으로 확인됨. 수출 수산물 검사는 수출상대국의 요청에 따라 검사가 필요한 경우로서, 해양수산부 장관이 정하고 고시한 수산물 및 수산가공품과 해양수산부 장관 고시 지정해역에서 생산 및 채취한 품목은 수출 검사 의무 대상임

[표 5.10] 홍콩 전복 국내 수출 검역

<p>수출 검역대상 지정 수산물</p>	<ul style="list-style-type: none"> • 이식용 수산 생물(정액 또는란을 포함) • 식용, 관상용, 시험 연구조사용 수산 동물 중 어류·패류·갑각류(정액 또는란을 포함) • 수산 생물 제품 중 냉동 또는 냉장한 전복류 및 굴 • 수산 생물 전염병의 병원체 또는 이를 포함한 진단액류가 들어있는 물건 • 냉동·냉장 새우류 등 	
<p>수출 검역 절차</p>	<ul style="list-style-type: none"> • 국립수산물품질관리원으로 신청서 접수 • 필요에 따라 서류검사(신청서 및 첨부서류 적정성 검토), 임상검사(유영·행동, 외부소견 및 해부학적 소견, 종합소견), 정밀검사(병리조직학적, 분자생물학적 분석 등) 실시 • 검역 판정 후 검역증명서 교부 	
<p>검역 대상 전염병 목록</p>	<p>어류</p>	<p>유행성조혈기괴사증, 잉어봄바이러스병, 바이러스성출혈성패혈증, 전염성연어빈혈증, 참돔이리도바이러스병, 잉어허피스바이러스병, 유행성궤양증후군, 자이로닥틸루스증, 틸라피아레이크바이러스병, 연어알파바이러스병</p>
<p>패류</p>	<p>패류</p>	<p>보나미아감염증, 마르테일리아감염증, 퍼킨수스감염증, 제노할리오티스캘리모니엔시스감염증, 전복바이러스성폐사증</p>
<p>갑각류</p>	<p>갑각류</p>	<p>가재전염병, 전염성피하및조혈기괴사증, 노란머리병, 흰반점병, 타우라증후군, 전염성근괴사증, 희꼬리병, 십각류무지개바이러스, 괴사성산취장염, 급성간취장괴사병</p>

자료: 국립수산물품질관리원

[표 5.10] 홍콩 전복 국내 수출 검역

제출서류	<ul style="list-style-type: none"> • 이식승인서 사본(수산자원관리법 제35조 제1항 제5호에 따라 이식승인을 받은 수산 동물을 수출하는 경우) • 검량 기관이 발행한 신청 중량 확인서(신청인의 희망에 한함)
수출 검역 유의사항	<ul style="list-style-type: none"> • 지정검역물에 대해 수입국에서 수출 검역을 요구하지 않는 경우 예외적으로 검역 면제 • 서류검사는 2일, 임상검사는 3일, 정밀검사는 15일 소요 • 신청 수수료 별도 발생하지 않으나 정밀검사 시행 시 비용 발생 • 검역 시행장 지정 또는 변경 신청을 위해서는 검역시행장 지정(변경) 신청서와 시설평면도, 검역시설 임대계약서, 검역관리인 선임계약서 사본, 수의사 또는 질병관리사 면허증사본을 첨부해 각 국립수산물품질관리원 각 지원처에 방문 제출해야 함

자료: 국립수산물품질관리원

[표 5.11] 홍콩 전복 국내 수출 검사

수출 검사 절차	<ul style="list-style-type: none"> • 국립수산물품질관리원으로 신청서 접수 • 필요에 따라 서류검사(제품생산 일지, 분석일지 검토), 관능검사(형태, 설탕, 선별, 온도, 잡물 등), 정밀검사(무작위 표본 검사 - 세균수, 대장균, 중금속, 항생물질 등) 실시 • 검사 판정 후 합격 시, 검사 합격 증명서 교부
제출서류	<ul style="list-style-type: none"> • 수산물 또는 수산가공품 검사신청서 1부 • 생산·가공일지 • 위임장 등
수출 검역 유의사항	<ul style="list-style-type: none"> • 수산제품의 포장에는 품명, 국가명, 생산·가공시설 명칭 및 등록번호 표기 • 검사 신청인 또는 수입국이 요청하는 기준·규격에 의한 검사는 그 기준·규격이 명시된 서류 또는 검사 생략에 관한 서류를 첨부하여 신청 • 일반적으로 처리기한은 3일이며, 정밀검사 시행 시 7일 소요 • 자세한 수산물·수산가공품 검사 기준과 생산·가공시설 및 해역의 위생관리기준, 지정해역의 지정 고시는 국립수산물품질관리원에서 확인 가능

자료: 국립수산물품질관리원

5. 전복 홍콩 수입 신고 및 통관

▶ 홍콩 전복, 수입 신고 및 통관 절차

홍콩의 식품 수입에 대한 통관 담당 기관은 홍콩 해관임. 홍콩으로 수입되는 모든 식품은 홍콩 입항지에 도착한 후 14일 이내에 수입업체가 해관에 적하목록, 수입신고서와 함께 선하증권, 상업송장과 같은 수입 물품 관련 서류를 제출해야 함. 제출해야 할 수입 증빙 서류와 제출방법, 면제 대상, 비용에 관한 자세한 내용은 하기 표와 같음. 홍콩 정부는 무역 커뮤니티가 정부에 수출입 무역 문서를 제출할 수 있는 원스톱 전자 플랫폼을 제공하기 위해 무역단일창(TSW, Trade Single Window)을 운영함. 무역단일창은 세 단계로 구현되며 3단계에서 수입신고와 적하목록 제출을 다룸. 자세한 내용은 TSW 공식 웹사이트에서 확인할 수 있음

[표 5.12] 홍콩 전복 수입 신고 및 통관 절차

1. 수입 신고	적하목록 제출	<ul style="list-style-type: none"> 수입자(운송업자)는 수입 물품이 입항지에 도착 후 14일 이내에 적하목록을 제출해야 함 제출은 항공, 해상 및 하천 화물의 경우 운송업체가 화물 목록을 전자적으로 해관, 통계부, 무역산업부에 한 번에 제출할 수 있는 화물통관 전자시스템인 EMAN(Electronic System for Cargo Manifests)을 통해 가능
	수입신고서 제출	<ul style="list-style-type: none"> 면제품목 이외의 품목을 수입하는 수입자는 수입화물이 입항지에 도착 후 14일 이내에 수입신고를 진행해야 함 신고서의 종류 : 수산식품의 경우, 식품에 대한 수입 신고서(양식1A)
	제출 서류	<ul style="list-style-type: none"> 상업송장(Invoice) 포장명세서(Packing List) 구매 주문서(Purchase Order) 선하증권 혹은 항공화물운송장(B/L 혹은 AWB) 수입허가증(대상 품목의 경우, 수산물은 불필요) 위임장(위탁 수입의 경우) 기타 세관 요청 서류

자료: 홍콩 해관, 홍콩 통계청

[표 5.12] 홍콩 전복 수입 신고 및 통관 절차

1. 수입신고	수입신고서 제출	<p>제출방법</p> <ul style="list-style-type: none"> 직접 전자신고 서비스 : 홍콩 정부가 지정한 서비스 제공자(SP)를 통해 온라인 제출 <ol style="list-style-type: none"> Brio Electronic Commerce Limited(Brio) (웹사이트: www.brio.com.hk) Global e-Trading Services Limited(Ge-TS) (웹사이트: www.ge-ts.com.hk) Tradelink Electronic Commerce Limited(Tradelink) (웹사이트: www.tradelink.com.hk) 지정 대리인을 통한 종이-전자 변환 서비스 <ol style="list-style-type: none"> 홍콩 서비스 에이전트 네트워크를 통해 SP에 의해 제공됨. 수입업자가 지정된 서면 승인 양식을 작성하면 서비스 에이전트는 작성된 정보를 전자 메시지로 변환하여 정부로 전송할 수 있도록 SP에 보냄 해당 서비스는 개별 서비스 에이전트가 요구하는 처리 시간이 다르며 별도의 서비스 요금이 부과됨 서비스 에이전트 목록은 홍콩 통계청 홈페이지를 통해 확인할 수 있음
	수입신고서 제출 면제 대상	<ul style="list-style-type: none"> 홍콩법 수출입 규정에 따라 면제 품목을 수입하는 수입자는 수입 신고를 할 필요 없음 면제 대상(일부) : <ol style="list-style-type: none"> 바다에서 파생된 식용 갑각류, 연체동물 및 기타 유사한 식용 제품을 포함한 해양 어류가 홍콩에 등록되거나 허가된 어선으로 어장에서 직접 홍콩에 도착한 경우 홍콩 이외의 장소에서 홍콩 이외의 다른 장소로 환적 되는 화물 정부 또는 중국 인민해방군이 수입하거나 수출하는 물품
	수입신고 비용	<ul style="list-style-type: none"> 수입신고 시 홍콩해관에 수입 건당 수입신고 비용을 지불해야 함 <ul style="list-style-type: none"> 비(非)식품류 : 건당 수입물품가격 HK\$46,000까지 HK\$0.2 HK\$46,000 초과시 HK\$1,000당 HK\$0.125 식품류 : 수입물품 가격에 상관없이 수입신고 건당 HK\$0.2

자료: 홍콩 해관, 홍콩 통계청

[표 5.12] 홍콩 전복 수입 신고 및 통관 절차

	<p>개요</p>	<ul style="list-style-type: none"> • 홍콩은 자유무역국가로 수출입 화물에 대한 통관 절차상 검사·검역 비율이 다른 국가에 비해 현저히 낮음 • 홍콩 해관은 수입화물에 대해 일부 물품을 임의로 추출하여 현장 검사를 실시함
<p>3. 물품검사</p>	<p>전자적 검사</p>	<ul style="list-style-type: none"> • 현장 검사 비율이 낮은 홍콩은 운송수단별로 화물정보 제공 시스템을 구축하여 화물이 홍콩으로 반입되기 전에 물품에 대한 정보를 사전에 입수하여 위험성이 낮은 화물은 신속히 통관하도록 하고 있음 ① Electronic System for Cargo Manifest(EMAN) : 해상운송수단으로 수입되는 화물의 정보를 홍콩 도착 전에 해관에 전자적으로 미리 제출하도록 하는 시스템 ② Air Cargo Clearance System(ACCS) : 항공기로 수입되는 화물의 정보를 홍콩 도착 전에 해관에 전자적으로 미리 제출하도록 하는 시스템 ③ Road Cargo System(ROCARS) : 육상운송수단으로 수입되는 화물의 정보를 홍콩 도착 전에 해관에 전자적으로 미리 제출하도록 하는 시스템
<p>3. 관세납부 및 반출</p>		<ul style="list-style-type: none"> • 홍콩은 자유무역항으로서 일반 수출입 화물에 대한 관세 및 기타 제세가 부과되지 않음 • 단, 물품세 성격으로 술, 담배, 메틸알코올, 탄화수소의 4가지 품목에 대해서는 관세를 부과함 • 관세부과대상 물품을 수입하는 경우 수입자는 해관에서 정한 계좌에 관세를 납부하고, 관세를 납부하였다는 증빙서류(은행 전표 등)를 제출하면 화물을 반출할 수 있음 • 수입신고가 적절히 이루어지고, 관세가 올바른 방법으로 결정되어 납부되면 수입물품에 대한 통관이 완료됨

자료: 홍콩 해관, 홍콩 통계청

6. 전복 홍콩 수입 검역 및 검사

▶ 홍콩 전복, 타국 대비 현저히 낮은 검역·검사 비율

식품과 관련된 기본법은 「공중보건법령 제5조(Part V of the Public Health and Municipal Services Ordinance (Cap. 132))」 및 「식품 안전 조례(Food Safety Ordinance (Cap. 612))」에 기반을 두고 있음. 홍콩은 자유무역국가로 수출입 화물에 대한 통관 절차상 검역 및 검사 비율이 타국에 비해 현저히 낮음. 홍콩 해관은 수입화물에 대해 일부 물품을 임의로 추출하여 현장 검사를 시행함. 홍콩으로 수입되는 모든 식품류 제품은 위생 검역을 받을 가능성이 있으며, 문제가 없을 경우 검사 완료까지 1-2일이 소요됨. 위생 검역을 위해 샘플이 일부 차출될 경우 수입자는 홍콩 식품환경위생부(FEHD)로부터 관련 통지서를 받게 되며, 홍콩 식품환경위생부는 미생물 검사 등을 위해 입국 시 식품 견본을 채취함. 검역 이후 수입업자가 통지서와 인보이스를 홍콩 식품환경위생부에 제출하면 샘플로 차출된 상품에 대한 비용을 환급받을 수 있음. 현재 홍콩은 냉동 당과 제품, 육류 및 가금류, 우유 및 유제품에 대해서만 제조원 허가 신청, 수입허가, 수출국 증명서 등의 검역 요건을 두고 있으므로 수산물의 경우 특별히 요구되는 검역 절차는 없는 것으로 확인됨

[표 5.13] 홍콩 전복 수입 검역 및 검사 절차

수입 검역 검사	<ul style="list-style-type: none"> • 홍콩으로 수입되는 모든 식품은 위생 검역을 받을 가능성이 있음 • 홍콩 해관이 수입화물에 대해 위험성이 있을 것으로 예상되는 일부 물품을 임의로 추출하여 현장 검사를 시행함 • 문제가 없을 경우 검사 완료까지 1~2일이 소요됨 • 위생 검역을 위해 샘플이 일부 차출될 경우 홍콩 식품환경위생부(FEHD)에서 관련 통지서를 교부하고 검사 목적에 적합한 식품 견본을 채취함 • 검역 완료 후, 수입자는 통지서와 인보이스를 홍콩 식품환경위생부에 제출하면 차출된 상품에 대한 비용을 환급받을 수 있음
----------------	---

자료: 홍콩 식품환경위생부(FEHD)



VI. 수입·유통업체 인터뷰

Interview ① 해부보(海富寶)

Interview ② 안기해미유한공사(安記海味有限公司)

Interview ③ 박당해선(泊堂海鮮)

Interview ① 해부보(海富寶)

26)

해부보(海富寶)

- 유형: 수입·유통업체
- 업체 특징:
 - 1981년 설립된 홍콩의 수산물 수입·유통기업으로, 다양한 품목의 자사 브랜드를 보유하고 있음
 - 30개국 이상의 해외 국가에서 생선류, 조개류, 갑각류 등의 품목을 수입하고 있음

담당자 정보

Marketing Manager



해부보(海富寶) Marketing Manager

Q. 홍콩의 수산물 시장에서 전복의 수요는 어떠한가요? 전복 외에 수요가 높은 신선 수산물 종류는 무엇인가요?

전복은 홍콩에서 수요가 매우 높은 수산물 품목입니다. 전복 외에 해삼, 연어, 문어 등이 홍콩 소비자들에게 수요가 높은 품목에 해당합니다. 자사의 경우 한국산 활전복을 수입하지 않아 한국산 활전복 수요에 대해 말씀드리기는 어려우며, 저희는 주로 중국산이나 남아프리카산 활전복을 수입하여 유통하고 있습니다.

Q. 최근 홍콩 내 수산물 소비 트렌드는 어떠한가요? 특히 전복과 관련된 최신 동향이 있나요?

코로나 19의 영향으로 인해 홍콩 내 전반적인 수산물 소비량이 감소했으며, 이에 따라 새우, 갑각류 등의 수산물 가격도 하락했습니다. 다만, 홍콩의 명절 식탁에서 전복을 활용한 요리는 빠질 수 없기 때문에, 전복의 수요는 연말에 증가할 전망으로 보입니다. 전복을 사용하는 홍콩 요리에는 당심전복(塘心鲍鱼) 등이 있습니다.

Q. 최근 홍콩 내 수산물 유통 트렌드는 어떠한가요?

최근 수산물 유통과 관련하여 눈에 띄는 변화는 없는 것 같습니다. 홍콩에서 수산물은 대부분 수산시장이나 대형 마트를 통해 유통되고 있습니다.

Q. 홍콩 바이어들이 전복을 구매할 때 고려하는 요인은 무엇인가요?

현지 바이어들은 전복에 갈라진 부분은 없는지, 전복 살이 도톰한지 등 외관 형태를 살펴보고 품질을 판단하여 구매를 결정합니다. 전복을 수출하는 해외 기업은 홍콩 소비자들과 유통업체를 설득할 수 있는 방법을 고민해야 합니다.

Q. 홍콩 B2B 업체들은 주로 어떤 경로를 통해 전복을 구매하나요?

홍콩의 B2B 업체들은 에버딘(Aberdeen), 사우케이완(Shau Kei Wan), 쿤통(Kwun Tong), 청사완(Cheung Sha Wan) 등의 지역에 위치한 수산물 도매시장을 통해 전복을 구매합니다.

Q. 홍콩 소비자들은 주로 어디에서 전복을 구매하나요?

홍콩에는 수산시장이 많이 분포해 있으며, 제품의 가격대도 저렴한 편으로 현지 소비자들은 전복을 비롯한 수산물을 구입 시 수산시장을 자주 이용합니다. 홍콩에서 유명한 수산시장으로는 ‘뢰하수산시장(瑞和海鮮市場)’ 등이 있으며 현지 소비자들은 ‘HKTV몰(HKTV Mall)’, ‘딩딩해산물(Dǐng Dǐng Seafood)’ 등의 온라인 채널을 통해서도 활전복을 구매하고 있습니다.

Q. 고객사 상품이 현지에서 경쟁력을 가질 수 있다고 생각하나요?

고객사 상품의 포장은 홍콩 시장에서 판매하기에 적절합니다. 다만, 현재 보유한 인증 이외에도 한국 공식 기관에서 적용하는 식품 품질 인증을 취득해야 할 것으로 보입니다. 또한, 고객사 상품의 가격은 남아프리카산 활전복과 비슷한 수준으로 높은 편으로, 현재 설정된 가격으로는 가격 경쟁력을 갖추기 어려울 것 같습니다.

Q. 홍콩으로 전복을 비롯한 신선 수산물을 수출할 때 유의할 사항이 있나요?

홍콩으로 신선 수산물을 수출하는 경우 콜드체인(Cold Chain), 냉장차 등의 물류 관리 장비를 통한 운송 및 저장이 보장되어야 상품의 손상을 방지하고 신선도와 안전성을 보존할 수 있습니다.

Interview ② 안기해미유한공사(安记海味有限公司)

27)

안기해미유한공사
(安记海味有限公司)

- 유형: 수입·유통업체
- 업체 특징:
 - 1970년대 초반에 설립되어 홍콩 전역에 5개의 지점을 보유한 수산물 전문 판매점 체인 기업
 - 일반 소매점 외에도 홍콩이나 마카오 및 해외 레스토랑에 각종 수산물 상품을 공급하고 있음

담당자 정보

Owner

안기해미유한공사(安记海味有限公司)
Owner

Q. 홍콩의 수산물 시장에서 전복의 수요는 어떠한가요? 전복 외에 수요가 높은 신선 수산물 종류는 무엇인가요?

홍콩의 고급 식재료 시장에서 전복 시장은 큰 비중을 차지하고 있으며, 홍콩은 전복 수입량이 매우 높은 국가입니다. 전복 외에 현지 소비자들에게 수요가 높은 신선 수산물 품목에는 연어, 게, 새우 등이 있습니다. 한국산 전복은 홍콩에서 유통되고 있으나 가격이 높은 편으로 수요가 제한적이며, 홍콩 현지에서는 중국산, 일본산, 남아프리카산, 호주산 전복이 주로 유통되고 있습니다.

Q. 최근 홍콩 내 수산물 소비 트렌드는 어떠한가요? 특히 전복과 관련된 최신 동향이 있나요?

홍콩은 8월까지 '금어기(休漁期)'에 해당하여 이 시기에는 수산물 소비량이 비교적 적은 편이며, 이 기간이 지나면 수산물 소비량이 다시 증가할 것으로 보입니다. 홍콩 소비자들은 전복을 활용하여 전복찜(红烧鲍鱼), 마늘당면전복찜(蒜蓉粉丝蒸鲍鱼) 등의 요리를 만들어 먹습니다.

Q. 최근 홍콩 내 수산물 유통 트렌드는 어떠한가요?

코로나 19의 영향으로 수산시장을 비롯한 오프라인 채널을 방문하는 소비자들이 감소했었지만, 팬데믹 기간 이후 다시 증가하고 있는 추세입니다. 이와 함께, 홍콩의 젊은 소비층을 중심으로 온라인 채널을 통한 수산물 수요가 높아지고 있습니다.

Q. 홍콩 바이어들이 전복을 구매할 때 고려하는 요인은 무엇인가요?

현지 바이어들은 전복의 색을 통해서 품질을 구분합니다. 전복이 어두운 빛을 띠면 오래되어 신선하지 않다고 판단하며, 전복의 모양이 고르지 않으면 품질이 낮아 구매하지 않습니다.

Q. 홍콩 B2B 업체들은 주로 어떤 경로를 통해 전복을 구매하나요?

식당이나 수산물 소매점에서는 수산 도매시장을 통해 전복을 구매하거나 수산물 생산업체에서 정기적으로 주문하고 있습니다.

Q. 홍콩 소비자들은 주로 어디에서 전복을 구매하나요?

홍콩의 일반 소비자들은 수산시장, 수산물 가게, 대형마트 등 오프라인 채널을 중심으로 전복을 구매합니다.

Q. 고객사 상품이 현지에서 경쟁력을 가질 수 있다고 생각하나요?

한국산 전복은 품질이 높은 것으로 알려져 있어 고객사 상품의 포장에 한국산이라는 문구를 표기하여 강조하는 것이 좋을 것 같습니다. 판매단위의 경우 박스당 10-20마리의 용량이 적당합니다. 고객사 상품의 가격은 높은 편에 속해 해당 가격대에서 남아프리카산 및 호주산 활전복과 경쟁이 불가피하며, 고급 수산물로 포지셔닝하기 위한 차별적인 홍보 전략이 필요합니다.

Q. 홍콩으로 전복을 비롯한 신선 수산물을 수출할 때 유의할 사항이 있나요?

홍콩으로 수출되는 수산물 상품에 대한 안전성을 증명하기 위해 영양성분기술서와 제품 검역 증명에 대한 자료를 제출해야 합니다.

Interview ③ 박당해선(泊檔海鮮)

28)

박당해선(泊檔海鮮)

- 유형: 수입·유통업체
- 업체 특징:
 - 홍콩 에버딘 지역에 본사가 위치해 있는 수산물 전문 공급업체
 - 공식 온라인 쇼핑몰을 중심으로 운영되고 있으며, 소셜 네트워크 '페이스북(Facebook)'을 통해 라이브 커머스를 진행함

담당자 정보

Manager



박당해선(泊檔海鮮) Manager

Q. 홍콩의 수산물 시장에서 전복의 수요는 어떠한가요? 활전복 외에 수요가 높은 신선 수산물 종류는 무엇인가요?

홍콩 소비자들의 생활 수준이 높아지면서 전복의 수요도 함께 증가했습니다. 전복 이외에 현지 수요가 높은 수산물 종류로는 굴, 홍합 등이 있습니다. 또한, 홍콩에서 한국산 전복의 유통량은 많지 않으며, 가격도 다른 원산지 상품과 비교하여 높은 편이라 대중적으로 수요가 많은 편은 아닙니다.

Q. 최근 홍콩 내 수산물 소비 트렌드는 어떠한가요? 특히 전복과 관련된 최신 동향이 있나요?

이번 여름 태풍의 영향으로 인해 해외 수산물 출하량이 감소하여 수산물 수입량도 감소했습니다. 현지 소비자들이 전복을 이용해 만들어 먹는 가정식 요리로는 전복 닭찜 등의 가정요리가 있습니다.

Q. 최근 홍콩 내 수산물 유통 트렌드는 어떠한가요?

홍콩의 수산물 유통 현황은 기존과 크게 다르지 않습니다. 홍콩 소비자들은 여전히 수산물을 구매할 때 품질을 직접 확인하는 것을 선호하여 수산시장이나 마트 등의 오프라인 채널을 주로 이용합니다.

Q. 홍콩 바이어들이 전복을 구매할 때 고려하는 요인은 무엇인가요?

현지 바이어들은 전복 거래 시 전복 상품의 크기를 매우 중요하게 생각합니다. 홍콩 소비자들은 동일한 가격 조건이라면 크기가 큰 전복을 선호하기 때문에 이러한 니즈를 반영한 것으로 보입니다.

Q. 홍콩 B2B 업체들은 주로 어떤 경로를 통해 전복을 구매하나요?

홍콩의 B2B 업체들은 수산물 도매시장을 방문하거나, 온라인 도매 사이트에서 주문하는 방식으로 전복을 구매합니다.

Q. 홍콩 소비자들은 주로 어디에서 전복을 구매하나요?

홍콩 소비자들은 주로 수산시장, 마트, 수산물 전문 판매점에서 전복을 구매하며, 전복 요리를 먹기 위해 홍콩 명소로 유명한 ‘해산물 거리(海味街)’를 방문하기도 합니다. 그러나 최근에는 온라인을 통해 활전복을 구매하는 경우도 증가했습니다.

Q. 고객사 상품이 현지에서 경쟁력을 가질 수 있다고 생각하나요?

고객사 상품의 포장 방식과 취득 인증은 모두 홍콩으로 수출하기에 적절한 수준으로 보입니다. 다만, 고객사 상품의 가격은 현지에서 높은 수준에 해당하여 가격 경쟁력을 확보하기 위해 다소 조정이 필요할 것으로 보입니다.

Q. 홍콩으로 전복을 비롯한 신선 수산물을 수출할 때 유의할 사항이 있나요?

화물의 품질과 규격 등의 정보가 수입 신고 서류의 내용과 같아야 합니다. 또한, 수산물의 신선도 유지를 위해 운송에 필요한 시간을 효율적으로 분배하는 것도 중요합니다.

[참고문헌]

■ 참고 자료

1. 한국수산물경제, 「글로벌 전복·해삼 시장 동향」, 2022.07
2. KATI농식품수출정보, 「2019년 홍콩 전복 시장 동향」, 2019.07
3. KMI한국해양수산개발원 해외시장분석센터, 「홍콩, 말레이시아 굴 가공품 시장 동향 및 수출확대 방안」, 2020.07
4. KATI농식품수출정보, 「2019년 홍콩 전복 시장 동향」, 2019.07
5. 해양수산부, 「농수산물품질관리법」 제71조, 2022.06
6. 홍콩 전자법률포털, 「Cap.132 식품 불순물(중금속)에 관한 규제(第132V章 《食品雜質重金屬規定》)」
7. 홍콩 전자법률포털, 「Cap.612 식품 안전 조례(第612章 《食物安全條例》)」

■ 참고 사이트

1. 유로모니터(Euromonitor) (www.euromonitor.com)
2. 유엔식량농업기구(Food and Agriculture Organization of the United Nations) (www.fao.org)
3. 국제무역센터(International Trade Center) (www.trademap.org)
4. 한국수산물경제 (www.fisheco.com)
5. 통합무역정보서비스(Tradenavi) (tradenavi.or.kr)
6. 에이치케이티비몰(HKTV Mall) (www.hktvmall.com)
7. 빅빅숍(Big big shop) (www.bigbigshop.com)
8. KMI한국해양수산개발원 수산업관측센터 (www.foc.re.kr)
9. KMI한국해양수산개발원 (www.kmi.re.kr)
10. 홍콩 어류통영처(FMO) (www.fmo.org.hk)
11. 마켓호퍼(Market Hopper) (www.markethopper.com)
12. 수산인신문(www.isusanin.com)
13. 아얏하버뷰(Ah Yat Harbour View) (ahyat.business.site)
14. 포럼레스토랑(Forum Restaurant) (www.forumrestaurant1977.com)
15. 사우스차이나모닝포스트(South China Morning Post) (www.scmp.com)
16. 안신위안(安心源) (www.sonatural.hk)
17. 씨푸드소사이어티(Seafood Society) (www.seafoodsociety.hk)
18. 신세계마트(New World Mart) (www.coreanmart.com)
19. 한인홍(韓印紅) (www.hanyinhong.co.kr)
20. 홍콩수요저널 (www.hksooyo.com)
21. 홍콩 유기농 식품협회 (hkorc-cert.org)
22. 홍콩 식품안전청(CFS) (www.cfs.gov.hk)
23. 홍콩 해관 (www.customs.gov.hk)
24. 홍콩 통계청 (www.censtatd.gov.hk)
25. 무역 단일창(TSW) (www1.tradesinglewindow.hk)
26. 홍콩 식품환경위생부(FEHD) (feh.d.gov.hk)
27. 홍콩 전자법률포털 (www.elegislation.gov.hk)
28. 관세청 (www.customs.go.kr)
29. FTA포털(Yes FTA) (www.customs.go.kr/ftaportalkor/main.do)
30. 통합무역정보서비스 (www.tradenavi.or.kr)
31. 관세법령포털 (unipass.customs.go.kr)
32. 국립수산물품질관리원 (www.nfq.s.go.kr)
33. KOTRA 해외시장뉴스 (dream.kotra.or.kr)

34. 해부보(海富寶) (www.seabo.co)
35. 안기해미유한공사(安記海味有限公司) (www.hktvmall.com/s/H6183001)
36. 박당해선(泊堂海鮮) (www.pakdonseafood.com)

